



Ajuntament
de Sabadell

Àrea d'Urbanisme, Desenvolupament sostenible i Seguretat
Servei d'Obres d'Edificis municipals

Codi edifici: EQC020

PLEC DE PRESCRIPCIONS TÈCNIQUES

SUBMINISTRAMENT I INSTAL·LACIÓ D'EQUIPAMENT DE GRADES PER A L'AUDITORI DE LA SALA MIGUEL HERNÁNDEZ



Ronda de la Roureda, 24
08207, Sabadell

Ajuntament de Sabadell
Servei d'obres d'edificis i béns municipals
Carlota Sanz Ortega, arquitecta
Jordi Grané Aran, arquitecte



I MEMÒRIA

MG DADES GENERALS

MG 1 Identificació i objecte de la prestació

MG 2 Agents intervinents

MG 3 Termini d'execució

MG 4 Qualitat dels productes

MG 5 Instal·lació i muntatge

MG 6 Garanties

MD MEMÒRIA DESCRIPTIVA

MD 1 Informació prèvia: antecedents i condicionants de partida

MD 2 Descripció de la prestació

MD 3 Característiques i condicions tècniques de l'equipament

MD 4 Instal·lació i muntatge

II DOCUMENTACIÓ GRÀFICA

III AMIDAMENTS I PRESSUPOST

En compliment del que determinen els articles 42.4 de la directiva 2014/24/ue i 126 de la llei 9/2017 de contractes del sector públic, totes les referències fetes a normes tècniques nacionals tipus: UNE, ISO o qualsevol altra, que apareguin en els plecs de clàusules administratives particulars, plecs de prescripcions tècniques o projectes s'ha d'entendre que van acompanyades de la menció: " o equivalent".

Codi edifici: EQC020

MG DADES GENERALS

MG 1 Identificació i objecte de la prestació

Títol:	Subministrament i instal·lació d'equipament de grades per a l'auditori de la Sala Miguel Hernández, <i>La Sala</i>.
Objecte:	Subministrament i instal·lació de grades fixes i telescòpiques, butaques, paviment de fusta i tancament de guix laminat del sota grada
Emplaçament:	Ronda de la Roureda, 24
Municipi:	Sabadell, Vallès Occidental
Referència cadastral:	3826603DG2032C0001SW
Codi GPA:	15464



Codi edifici: EQC020



MG 2 Agents intervinents

Promotor: AJUNTAMENT DE SABADELL
CIF: P08186001
Plaça Sant Roc, 1
08201 Sabadell

Redactors: Servei d'obres d'edificis i béns municipals
Jordi Grané Aran, arquitecte del Servei d'Obres d'edificis municipals
Carlota Sanz Ortega, arquitecta, Cap de Secció d'edificis d'equipaments.

Marc Gonzalez Graupera, arquitecte, Cap del Servei d'obres d'edificis i béns municipals

MG 3 Termini d'execució

El termini previst per a l'execució del contracte del subministrament i muntatge és de 3 mesos.

MG 4 Qualitat dels productes

Els licitadors han d'aportar fitxes tècniques de cadascun dels productes oferts amb descripció suficient de característiques i materials per justificar la seva adequació a les prescripcions del present Plec.

Els licitadors no poden oferir productes i equipament amb prestacions inferiors a les requerides en aquest Plec. No s'admetrà en cap cas aquelles ofertes que presentin cap tipus de material o de característica que no s'ajusti o millori les prestacions sol·licitades.

Codi edifici: EQC020

MG 5 Subministrament, instal·lació i muntatge

El present plec preveu el subministrament i muntatge de l'equipament de grades, butaques i paviment necessari per al desenvolupament dels actes i esdeveniments previstos a l'auditori de *La Sala*.

Tot el material s'ha de subministrar a punt per al seu ús, per tant s'entén inclòs qualsevol element de muntatge, fixació, accessori, etc necessari per la seua correcte funcionament i gaudi en condicions normals per al seu ús.

En l'apartat *MD 2 Descripció de la prestació* del present Plec es detallen les característiques específiques de tot l'equipament a subministrar; I adjunts a aquestes prescripcions s'acompanyen els plànols de la sala on s'ha de realitzar el subministrament i la instal·lació del material, amb la situació i mesura de cadascun dels elements. Tanmateix, els licitadors hauran de comprovar les mesures del local per verificar-ne la viabilitat i conveniència, i proposar si s'escau alternatives d'instal·lació en la línia de millorar-ne les prestacions i rendiment.

El contractista, a través dels plànols inclosos en l'apartat II Documentació gràfica, i amb els seus propis replantejos en camp, ha d'elaborar els plànols de detall i les justificacions de càlcul de resistència de l'estructura, que serà lliurat al Servei d'Obres d'Equipaments de l'Ajuntament, per a la seva validació previ al subministrament. A tal efecte cal tenir en compte, a més de les càrregues pròpies i sobrecàrregues d'ús inherents a la grada, una càrrega afegida de sustentació d'un fals sostre REI-90. Així mateix, el contractista lliurarà fitxes tècniques i de característiques de tots els elements a subministrar, amb suficient nivell de detall per tal que al Servei d'Obres d'Equipaments de l'Ajuntament en pugui validar la seva idoneïtat segons les prescripcions del Plec. Si ho considera necessari el Servei d'Obres d'Equipaments podrà demanar mostres dels elements a subministrar. L'empresa adjudicatària realitzarà i presentarà al Servei d'Obres d'Equipaments els plànols de coordinació i muntatge amb temps suficient per a que puguin ser revisats abans de la seva execució.

La instal·lació serà duta a terme per personal degudament qualificat. El contractista designarà un interlocutor responsable de la instal·lació, coneixedor de l'actuació, que haurà d'estar localitzable. Durant l'execució de la instal·lació hi haurà un responsable directe dels operaris, també qualificat, per portar la gestió i coordinació de les tasques a realitzar.

L'equip de treball estarà obligat a comptar amb tots els mitjans tècnics necessaris i apropiats per efectuar els treballs. Així, l'equip ha de disposar dels estris i eines de mà i/o mecàniques, llicències, permisos, autoritzacions, etc.

L'adjudicatari resta obligat a comptar amb els mitjans auxiliars adequats per a la realització dels treballs contemplats en el contracte i en condicions de seguretat adequades per al personal propi i extern. Així mateix ha de disposar dels mitjans de protecció necessaris per al personal, complint en tot moment amb la normativa de seguretat i salut laboral vigent.

Correspon a l'adjudicatari, al seu compte i risc, l'estricta compliment de les exigències de la normativa vigent en relació a la manipulació, control, utilització, calibratge i inspecció de la maquinària.

Els equipaments s'han de lliurar en perfectes condicions d'ús, cosa que implica la neteja total dels mobles un cop hagin estat instal·lats. Tanmateix, l'empresa adjudicatària s'haurà de fer responsable de retirar els embalatges i deixar la zona de la instal·lació neta.

Durant la instal·lació de l'equipament caldrà tenir cura de no ratllar parets, terres ni altres elements susceptibles de se afectats, i en tot cas el contractista serà responsable dels danys que pugui causar.

L'empresa adjudicatària serà la responsable de qualsevol imprevist, accident o situació d'emergència que es produeixi fins el moment que es signi l'acta de recepció del contracte.

MG 6 Garanties

La garantia mínima dels equips i la instal·lació d'aquests és de 2 anys, o el termini indicat per l'adjudicatari en la seva oferta si és el cas.

Codi edifici: EQC020

MD MEMÒRIA DESCRIPTIVA

MD 1 Informació prèvia: antecedents i condicionants de partida

La Sala Miguel Hernández, La Sala, és un centre de creació, exhibició, formació i recerca d'Arts per a infants de 0 a 14 anys. S'adreça a infants i a les seves famílies, però també a mestres/professionals en l'àmbit de la creació, l'educació i l'acció social de les Arts per a infants i joves.

Des del 2006 la Sala està gestionada segons el model de governança que implica la col·laboració amb la ciutadania per tirar endavant els projectes, concretament amb una entitat sense ànim de lucre de Sabadell, RIALLES (dedicada als espectacles de lleure infantil i juvenil des de 1972, amb diverses delegacions a Catalunya), en conveni amb l'Ajuntament per desenvolupar el seu projecte (Veure annex: "laSala, projecte transversal").

La Sala forma part de diverses xarxes internacionals; participa dels projectes europeus Erasmus+; i promou el projecte de formació "Mestres que es mouen".

Així, el projecte esmentat neix de la ciutadania i va destinat a la ciutadania, sobretot per aquelles famílies amb menys recursos que troben en les activitats de laSala una porta d'accés a les arts escèniques i a la cultura.

La Sala, com a espai per al públic familiar i escolar, forma part de la xarxa d'equipaments escènics de la ciutat que comprèn L'Estruch, Centre de Creació per a les Arts en viu, la Faràndula com a centre de creació d'Òpera, produccions de l'Orquestra OSV i com a espai d'exhibició de gran format, i el Teatre Principal.

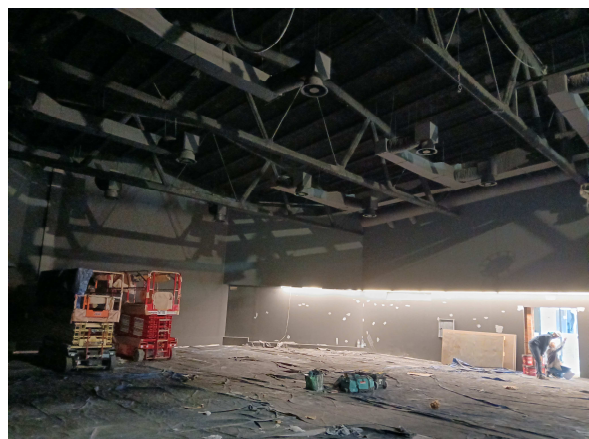
Per altra banda, laSala, situada en un barri amb menys recursos ha implicat un revulsiu social i una aposta per la inclusió i la dinamització cultural dels barris i la cohesió de la ciutat.

La Sala també té un paper fonamental en el projecte cultural de la ciutat que vol esdevenir un dels actius essencials per al desenvolupament estratègic de la ciutat i la seva cohesió social, amb la fita de Sabadell - capital de la Cultura Catalana 2024.

Amb tot, l'edifici existent es fruit de la reconversió en sala d'espectacles de l'antic auditori d'una escola veïna, originària de 1969.

Recentment, s'han dut a terme les obres de rehabilitació energètica i climatització de l'espai auditori, i s'han executat també les obres d'enderroc i rebaix de l'antiga platea inclinada i del fals sostre acústic, generant un espai que permet la nova proposta d'ús de la Sala com un espai més versàtil i polivalent.

Es en aquest context, que es requereix la necessitat del nou equipament, combinant diverses tipologies de grades i tarimes, fixes, telescòpiques i mòbils, que possibilitin aquesta versatilitat i polivalència sol·licitada per els futurs usos previstos.

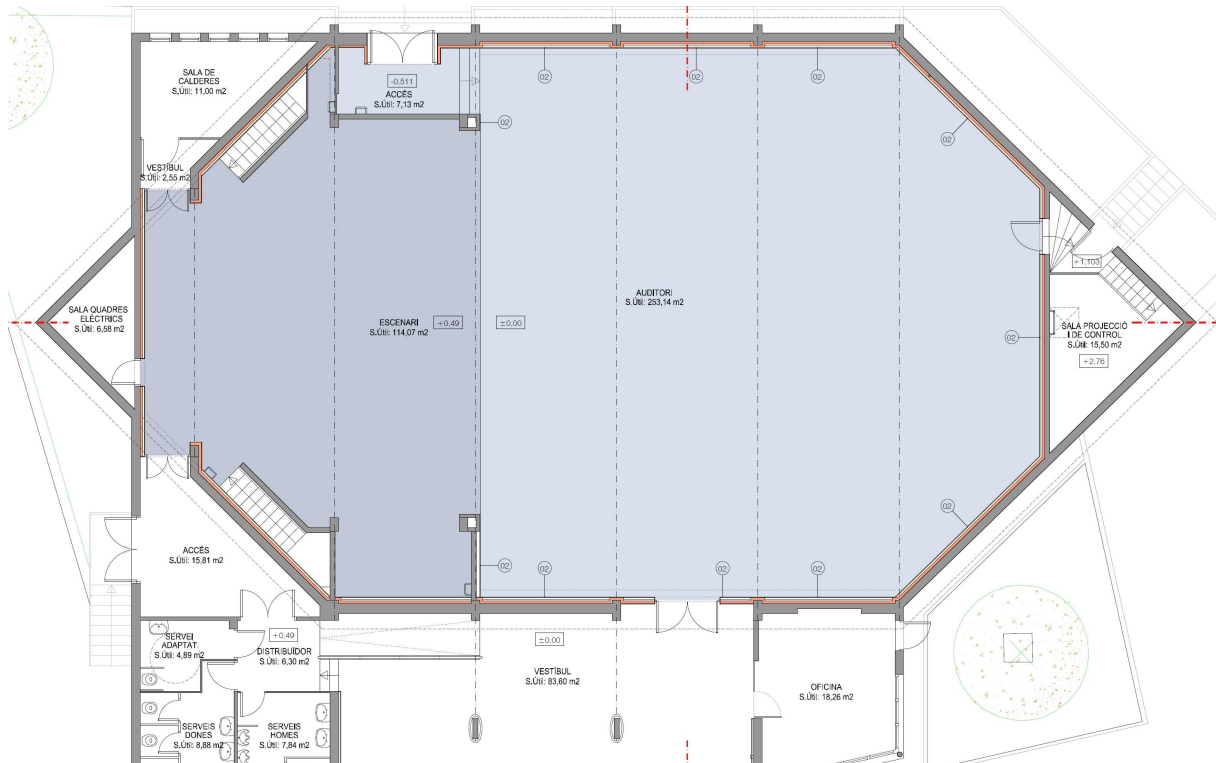


Codi edifici: EQC020



Fotos auditori setembre 2024

En total l'auditori disposa d'un espai de 253,14 m² de platea, més escenari de 114,07 m².



Codi edifici: EQC020

MD 2 Descripció de la prestació

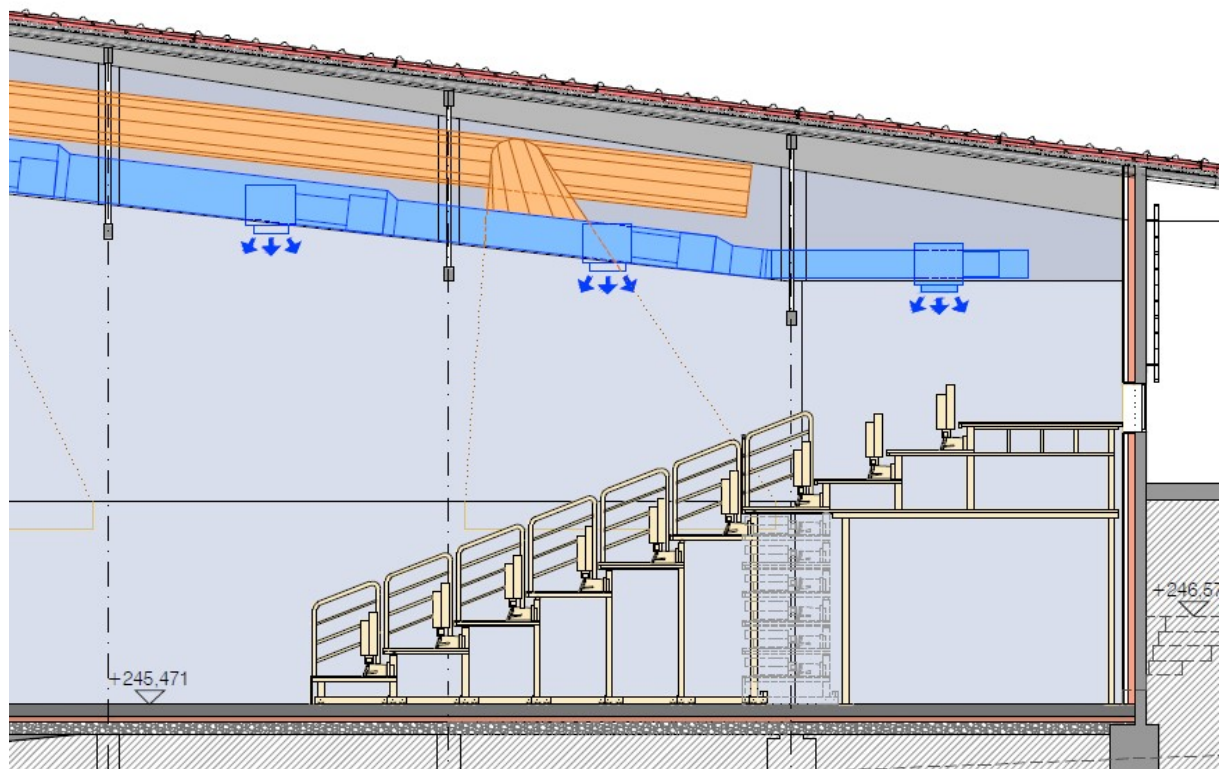
La proposta preveu el subministrament i muntatge del conjunt de grades, tant fixes com telescòpiques, i seients, per a dotar l'auditori de l'equipament necessari per a les diferents propostes culturals que s'hi duguin a terme.

Tot el material s'ha de subministrar a punt per al seu ús, per tant s'entén inclòs qualsevol element de muntatge, fixació, accessori, etc, necessari per la seua correcta funció i gaudi en condicions normals d'utilització.

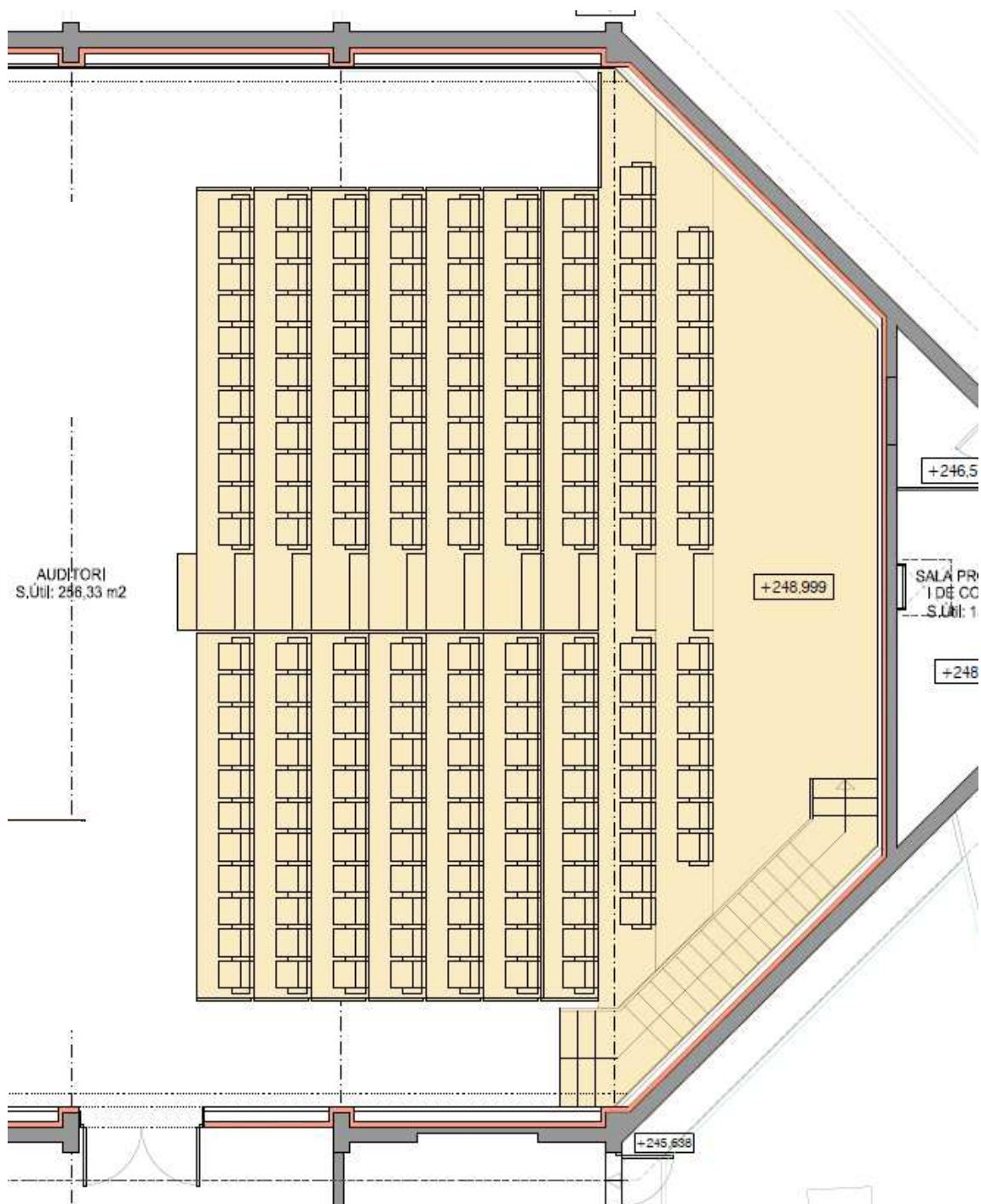
La proposta preveu:

- Construcció a taller, subministrament i muntatge d'una tribuna fixe generada amb estructura metàl·lica d'acer que es situarà al fons de l'actual auditori. Aquesta tindrà una dotació per a 60 places, col·locades en 3 fileres a diferent nivell. Aquesta estarà aixecada 2,47 m en la seva base, respecte al paviment de l'auditori. Disposarà d'un passadís esglaonat central per a l'accés a les diferents files. En el costat contrari es preveu el subministrament i muntatge d'una escala fixe d'estructura metàl·lica d'acer, que permetrà l'accés des del paviment base de l'auditori fins la part més alta de la tribuna, que es situarà a la cota +3,53 m, respecte la cota del paviment de l'auditori.
- Construcció a taller, subministrament i muntatge de tribuna telescòpica i motoritzada per a una capacitat de 134 places, formada per 6 nivells amb plataformes d'amplada 900 mm que es plegaran en front de la tribuna fixe. Disposarà de passadís central que es podrà connectar amb el passadís de la tribuna fixe. Aquesta es situarà en front de la tribuna fixe.

Secció i planta, tribuna fixe i telescòpica Projecte



Codi edifici: EQC020



- Subministrament i muntatge de les butaques necessàries per a la tribuna fixe i telescòpica, amb un total de 60 places per a la tribuna fixe y 132 places per a la tribuna telescòpica.



Codi edifici: EQC020

- Subministrament i instal·lació de paviment de tarima de fusta de pi, acabat pintat en color negre, així com un sòcol del mateix material i acabat. El sòcol haurà de garantir la correcta ventilació de la tarima. El paviment es sobreposarà a l'existent, i per tant inclou la resolució dels canvis de nivell en les trobades amb els paviments existents –vestíbul i pas a sota grada- i l'ajustament dels tres graons de l'escala de la sortida d'emergència. El paviment inclou també les peces de remat necessaris per a l'entrega amb la geometria de la boca d'escenari, amb formació de junt de dilatació
- Formació d'una divisòria de guix laminat (envà i fals sostre), acabat pintat, per separar l'espai de la futura sala de la zona sense ús situada sota la tribuna fixe, aportant un nivell de sectorització i protecció al foc de l'estructura de la grada fixe REI-90.

T1	TRIBUNA FIXE
	DESCRIPCIÓ GENERAL
	<p>Construcció a taller, subministrament i muntatge de: Una tribuna fixe model TP SPORT , o equivalent, trapezoidal, de 15,78 metres de longitud frontal per 3 alçades, amb 3 fileres de butaques i aforament de 60 places a 500 mm de separació. La primera plataforma quedarà aixecada del nivell del paviment de l'auditori 2,47 m, quedant l'espai inferior sense ús. Els tancaments laterals i el sostre s'executaran amb fusta ignífuga MDF de 13 mm d'espessor i acabat pintat amb color a definir per la Propietat. Les diferents plataformes disposaran d'un ample de 900mm, amb contrapetges d'alçada 350mm. La tribuna disposarà d'un accés central d'amplada 1500mm amb graonat intermedi. El pis de les plataformes s'executarà amb fusta MDF ignífuga de 19 mm de gruix. L'acabat del mateix serà amb linòleum o vinil d'espessor 2mm encolat. Les contra petges seran tancades amb fusta MDF ignífuga de 19 mm de gruix acabada pintada color a definir per la Propietat. Es dotarà els graons d'enllumenat d'emergència de 24v tipus plot de 10mm. Instal·lació de quadre elèctric associat amb transformador i alimentació de 24 v i un magneto tèrmic de 220 v per a l'enllumenat del espai sense ús, que estarà dotat amb tres lluminàries estanques LED de 25 v instal·lades al sostre disposant els traçats d'escomesa fins el quadre elèctric. Incorporarà barana fixe de protecció instal·lada a la part davantera de la primera filera de butaques. Aquesta serà fabricada i instal·lada sota les prescripcions d'Obligat Compliment del REGLAMENT UE N°305/2011 DEL PARLAMENT EUROPEU, sota les normes següents: norma UNE EN 1090-2 EXC3 i UNE EN 13200-2008. Según CODIG TECNIC DE LA EDIFICACIO DBSUA escaleras 4 uso general 4-2 peldaños 4.2.1 Según CODIG TECNIC DE LA EDIFICACIO DBSI medios de evacuación 4, calculo 4-2, tabla 4/1</p>
	ESTRUCTURA
	<p>Estructura de suport fabricada en perfils d'acer S275 JR segons norma UNE 13.200-2008 DIN 1055 i 18032 suportant una sobrecàrrega d'ús de 5 KN/m2. Incorporarà sistema de seguretat mitjançant creuetes metàl·liques instal·lades entre pilars per tal d'evitar els moviments laterals de l'estructura. Sol·licitacions:</p> <ul style="list-style-type: none"> - Càrrega dinàmica vertical de 7,5 KN/m en passadissos i escales. - Càrrega horitzontal de 3,5 KN/m en paviment de cada fila. - Esforç horitzontal en paviment de cada fila, i en dues direccions, de 1,2 vegades la càrrega vertical, per considerar els moviments dels espectadors. - Fals sostre EI90
	BARANA DAVANTERA
	Barana davantera d'alçada 1000 mm, fabricada en perfils rectangulars d'acer de 50x30 mm i barrots verticals massissos de 8mm, anti escalable.

Codi edifici: EQC020

	<p>Les baranes compliran els requeriments del CTE, DB-SUA. Haurà de complir amb resistència a empenta horitzontal superior a 3kN/m en l'extrem superior, i simultàniament, amb una força vertical uniforme de 1,0kN/m, com a mínim, aplicada des de l'extrem exterior.</p> <p>La barana serà fàcilment desmuntable, per trams, per tal de permetre la continuïtat del passadís escalonat amb la tribuna telescòpica o retirar-la completament si escau.</p>
	PAVIMENT PLATAFORMES
	Plataformes i esglaons acabats en fusta DMF de 19 mm ignífuga M-1 amb tractament al foc per a una classificació Bs2d0, i acabat en vinil o linòleum de 2 mm encolat, color a definir.
	TANCAMENTS CONTRAPETGES
	Tancament de contra petges amb fusta DMF de 19 mm ignífuga M1 amb classificació al foc Bs2d0 acabat pintat color a definir.
	GRAONS
	Esglaons d'accés intermedis de 1500 mm d'amplada, senyalitzats amb il·luminació d'emergència tipo plot de 24 V (dos lluminàries per esglaó), amb perfil angular davanter antilliscant i tira longitudinal foto luminescent, que absorbeix i emmagatzema l'energia lumínica existent, emetent-la en la foscor durant un temps perllongat, temps de reducció 60 minuts (mcd/m2).
	ACABATS
	Elements metàl·lics acabats amb pintura epòxid al forn de 80 micres, color a definir.
	ESCALA FIXE LATERAL
	<p>Escala metàl·lica fixe, per a un desnivell de 3,53m, mesures segons plànols, formada per estructura d'acer S275 JR segons norma UNE 13.200-2008 DIN 1055 i 18032 suportant una càrrega vertical de 500 Kg/m2.</p> <p>Mesures segons plànol en planta.</p> <p>Inclou passamà metàl·lic d'alçada 1000 mm, a els dos costats de l'escala.</p> <p>Els elements i acabats de l'escala seran els mateixos que els de la tribuna. Els graons de l'escala seran senyalitzats amb il·luminació d'emergència tipo plot de 24 V (dos lluminàries per esglaó), amb perfil angular davanter antilliscant i tira longitudinal foto luminescent, igual que els esglaons de la tribuna.</p>
	GARANTIA
	Garantia mínima de 2 anys per a defectes de fabricació i / o muntatge, excloent els possibles desperfectes causats per actes vandàlics o ús inadequat de la grada.
T2	TRIBUNA TELESCÒPICA
	DESCRIPCIÓ GENERAL
	<p>Construcció a taller, subministrament i muntatge de:</p> <p>Tribuna telescòpica TP SPORT GATEL220 motoritzada, o equivalent, per a un aforament de 132 places instal·lades a 500 mm entre eixos.</p> <p>Longitud frontal de 13,07 m i 6 plataformes d'alçada. Les plataformes seran d'amplada 900 mm i les contra petjades d'alçada 350 mm.</p> <p>Disposarà d'un accés central amb graons intermedis de 1500 mm d'amplada.</p> <p>El pis de les plataformes s'executarà amb fusta MDF ignífuga de 19 mm de gruix. L'acabat del mateix serà amb linòleum o vinil d'espessor 2mm encolat.</p> <p>Les contra petges seran tancades amb fusta MDF ignífuga de 19 mm de gruix acabada pintada color a definir per la Propietat.</p> <p>Es dotarà els graons d'enllumenat d'emergència de 24v tipus plot de 10mm.</p> <p>S'instal·laran topalls laterals amb sòcol metàl·lic de 150 x 3 mm per evitar desperfectes en les parets.</p> <p>Fabricació seguint les prescripcions d'obligat compliment del REGLAMENT UE N°305/2011 DEL PARLAMENT EUROPEU, sota les normes següents:</p> <p>Norma UNE EN 1090-2 EXC3 i UNE EN 13200-2008. per a les grades motoritzades</p> <p>Marc CE de l'equip segons directiva D.C 2006/42/CEE.</p> <p>CODIG TECNIC DE LA EDIFICACIO DBSUA escaleras 4 uso general 4-2 peldaños 4.2.1</p> <p>CODIG TECNIC DE LA EDIFICACIO DBSI medios de evacuación 4, calculo 4-2, tabla 4/1</p>
	ESTRUCTURA
	Estructura de suport fabricada en perfils d'acer S275 JR segons norma UNE 13.200-2008 DIN 1055 i 18032 suportant una càrrega vertical de 500 Kg/m2.

Codi edifici: EQC020

	<p>Incorpora sistema mecànic de seguretat mitjançant topalls i gallets metàl·lics amb tancament automàtic per gravetat que es van tancant gradualment mentre la tribuna es desplega, impedit el plegat accidental de la tribuna una vegada desplegada i ocupada pels espectadors.</p> <p>Sol·licitacions:</p> <ul style="list-style-type: none"> - Càrrega dinàmica vertical de 7,5 Kn/m en passadissos i escales. - Càrrega horitzontal de 3,5 Kn/m en paviment de cada fila. - Esforç horitzontal en paviment de cada fila, i en dues direccions, de 1,2 vegades la càrrega vertical, per considerar els moviments dels espectadors.
	BARANES LATERALS
	<p>Baranes laterals desmuntables 1000 mm d'alçada, fabricada en perfils rectangulars d'acer de 50x30 mm i barrots verticals massissos de 8mm, anti escalable.</p> <p>Les baranes compliran els requeriments del CTE, DB-SUA.</p>
	RODES
	Rodes de translació de 125 x 40 mm amb coixinets i bulons de 20 mm de subjecció i banda de rodolament anti abrasiva.
	GUIES SUPERIORS
	Guies superiors amb rodes de 60 mm amb coixinets instal·lades cada 1500 mm aprox. assegurant l'estabilitat lateral i acústica, impedit el fregament entre una plataforma i la superior o inferior.
	PAVIMENT PLATAFORMES
	Plataformes i esglaons acabats en fusta DMF de 19 mm ignífuga M-1 amb tractament al foc per a una classificació Bs2d0, i acabat en vinil o linòleum de 2 mm encolat, color a definir.
	GRAONS
	Esglaons d'accés intermedis de 1500 mm d'amplada, amb perfil angular davanter d'alumini extrusionat i part davantera antilliscant.
	SENYALITZACIÓ
	<p>Els esglaons seran senyalitzats amb il·luminació d'emergència tipus plot de 24 V (2 per esglaó) i es dotaran amb perfil davanter angular antilliscant i amb tira longitudinal foto luminescent que absorbeix i emmagatzema l'energia lumínica existent, emetent-la a la foscor durant un temps prolongat de reducció 60 minuts (mcd/m²)</p> <p>Incorpora senyalització acústica mitjançant sirena acústica que sona mentre la tribuna està en moviment.</p> <p>Incorpora senyal lluminós mitjançant una balisa rotativa i llampegant.</p>
	MOTORITZACIÓ
	<p>Tracció de mòdul de tribuna mitjançant dos motors reductors trifàsics de 0.37 KW i de 0,5 cv a 220/380 V 50Hz d'una potència de 16 A</p> <p>Rodes de tracció amb banda de rodolament anti abrasiva d'un diàmetre de 200 mm</p>
	QUADRE ELÈCTRIC DE MANIOBRA
	<p>Quadre elèctric de maniobra amb inversors per a motors de tracció de 220/400 v 50 Hz.</p> <p>Font d'alimentació per a la senyalització d'emergència.</p> <p>Botonera de comandament amb connexió instal·lada a la primera plataforma de la tribuna.</p> <p>Canalitzacions i cablejats elèctrics des de motors i leds fins a la part posterior de la tribuna (quadre de maniobra).</p>
	ACABATS
	Elements metàl·lics acabats amb pintura epoxi al forn de 80 micres, color a definir.
	GARANTIA
	Garantia mínima de 2 anys per a defectes de fabricació i / o muntatge, i de 8 anys contra la corrosió, excloent els possibles desperfectes causats per actes vandàlics o ús inadequat de la grada.
T3	BUTAQUES
	DESCRIPCIÓ GENERAL
	<p>Butaques TP SPORT MICRA FLEXING, o equivalent, abatibles, amb respatller fix i seient abatible per gravitació.</p> <p>Recolza braços en fusta de faig o en polipropilè, ocupat un espai una vegada tancada de 180 mm.</p> <p>Suports dels recolza braços en alumini injectat de 1a qualitat.</p>

Codi edifici: EQC020

<p>Tapisseria de Trevira M1, segons norma UNE 23727-90 -BS 5852crib 5 . Amplada de butaca de 500 mm.</p> <ul style="list-style-type: none"> - 132 butaques amb abatiments per tribuna telescòpica. - 60 butaques amb peus i barra longitudinal per a tribuna fixe. <p>Les butaques han de ser compatibles amb l'ús d'alçadors per a infants de tipus estàndard.</p>
<p>ABATIMENTS BUTAQUES PER TRIBUNA TELESCOPICA</p>
<p>Abatiments de les butaques amb guies i topalls mecànics, gallets i pistons de gas, ancorats al perfil del darrere de la plataforma. Abatiment per fila sencera.</p>
<p>BUTAQUES PER TRIBUNA FIXE</p>
<p>Peus metàl·lics ancorats sobre la plataforma de la tribuna fixe. Barra metàl·lica longitudinal ancorada sobre els peus i per fixació de les butaques.</p>
<p>ACABATS</p>
<p>Elements metàl·lics acabats amb pintura epoxi al forn de 80 micres, color a definir.</p>
<p>GARANTIA</p>
<p>Garantia mínima de 2 anys per a defectes de fabricació i / o muntatge, i de 8 anys contra la corrosió, excloent els possibles desperfectes causats per actes vandàlics o ús inadequat de la grada.</p>

P1	PAVIMENT ENTARIMAT DE FUSTA
P1.1	PAVIMENT
	<p>Paviment d'entarmat de fusta de pi nacional, de 22 mm de gruix i <= 120 mm d'amplària, col·locat sobre rastrellat de fusta, acabat pintat ultra mate, amb classificació al foc Cfl-s1. Inclou: Taules matxiembrades de fusta massissa de pi, segons UNE-EN 13226 i UNE-EN 1434 Rastrells de pi 50x25 mm, tractat autoclau, amb clau d'us 4, segons UNE-EN 335, amb humitat inferior al 20%, fixats amb cargols i adhesius al paviment de suport, col·locats amb separació màxima de 30 cms. Material auxiliar per a la col·locació de l'entarmat sobre els rastrells. Acabat amb revestiment bicomponent a base de reines de poliuretà alifàtiques d'acabat ultra mate en color negre, Chemifloor Chemipur AL 5/1 o equivalent. L'acabat haurà de garantir elevades prestacions mecàniques i químiques, resistència al rallat, i un nivell de reflexió prou baix per garantir l'absorció de la llum directa. Inclou també la ma d'obra necessària així feines d'anivellament prèvies a la instal·lació dels rastrells de suport. Paviment totalment acabat i llest per al seu ús. Inclou resolució de trobades amb canvis de cota amb paviments existents, resolució de trobada amb la geometria de la boca de l'escenari, i solució de junts de dilatació si escau. Inclou ajust a nova cota dels tres graons de l'escala de la sortida d'emergència. S'instal·larà el paviment en la zona indicada en la documentació gràfica.</p>
P2.2	SÒCOL DE FUSTA
	<p>Sòcol de fusta de pi, pintat, de 10 cm d'alçària, col·locat amb tacs d'expansió i cargols. S'instal·larà sòcol de fusta del mateix material que el nou paviment en la totalitat del perímetre de l'auditori i escenari. El disseny i geometria del sòcol ha de garantir la necessària ventilació del paviment de tarima. Acabat amb revestiment bicomponent a base de reines de poliuretà alifàtiques d'acabat ultra mate en color negre.</p>

D1	TANCAMENT SOTA TRIBUNA FIXE
D1.1	ENVÀ DE GUIX LAMINAT
	<p>Envà de plaques de guix laminat amb aïllament de plaques de llana de roca format per estructura senzilla normal amb perfil·leria de planxa d'acer galvanitzat, amb un gruix total de l'envà de 108 mm, muntants cada 400 mm de 48 mm d'amplària i canals de 48 mm d'amplària, 2 plaques a cada cara, unes tipus estàndard (A) de 15 mm de gruix i les altres tipus hidròfuga (H) de 15 mm de gruix, fixades mecànicament i aïllament de plaques de llana mineral de roca de resistència tèrmica >= 1,081 m2·K/W. El conjunt ha d'assolir una estabilitat al foc de 90 minuts (EI-90).</p>

Codi edifici: EQC020

D2.2	FALS SOSTRE REI-90
	Cel ras suspès per a una compartimentació i protecció al foc de l'estructura de la grada fixe REI-90. Acabat pintat
D2.3	PINTURA ENVÀ I FALS SOSTRE DE GUIX LAMINAT
	Pintat de parament vertical i horitzontal de guix, amb pintura plàstica amb acabat llis, amb una capa segelladora i dues d'acabat

En compliment del que determinen els articles 42.4 de la directiva 2014/24/ue i 126 de la llei 9/2017 de contractes del sector públic, totes les referències fetes a normes tècniques nacionals tipus: UNE, ISO o qualsevol altra, que apareguin en els plecs de clàusules administratives particulars, plecs de prescripcions tècniques o projectes s'ha d'entendre que van acompanyades de la menció: " o equivalent".

MD 3 Característiques i condicions tècniques de l'equipament

- L'equipament, fixe o mòbil, serà dotat del necessari per al seu ús previst, els seus ancoratges, carrils i elements de subjecció o suport estaran fixats als elements estructurals. Per als càlculs estructurals es tindrà en consideració les càrregues suplementaries que suportin.
- L'equipament ha de disposar de nivells de seguretat anàlegs als d'una instal·lació per a espectadors de caràcter permanent.
- Tots els elements hauran de disposar d'instruccions de muntatge, incloent els plànols i detalls necessaris.
- S'hauran de respectar les toleràncies d'assemblatge i totes les recomanacions indicades per part del fabricant.
- Els materials metàl·lics es dotaran de la protecció necessària per tal que quedin protegits en front a la corrosió.
- L'equipament haurà de complir els requisits indicats en el Codi Tècnic de l'Edificació.

DB-SE (Seguridad estructural), DB-SI (Seguridad en caso de incendio), DB-SUA (Seguridad de utilización y accesibilidad)

CTE DB-SUA

D'acord amb el punt 4.4 del CTE DB-SUA 1 d'accessibilitat, la contra petjada de les grades ha de ser constant en tota ella, tal com s'especifica en els plànols.

4.4 Pasillos escalonados de acceso a localidades en graderíos y tribunas

- 1 Los pasillos escalonados de acceso a localidades en zonas de espectadores tales como patios de butacas, anfiteatros, graderíos o similares, tendrán escalones con una dimensión constante de contrahuella. Las huellas podrán tener dos dimensiones que se repitan en peldaños alternativos, con el fin de permitir el acceso a nivel a las filas de espectadores.
- 2 La anchura de los pasillos escalonados se determinará de acuerdo con las condiciones de evacuación que se establecen en el apartado 4 de la Sección SI 3 del DB-SI.

D'acord el punt 1.2.4 del CTE DB-SUA es reservarà mínim tres places per a un usuari en cadira de rodes i sis places reservades per a persones amb discapacitat auditiva tal com determina el capítol 9.

Codi edifici: EQC020**1.2.4 Plazas reservadas**

- 1 Los espacios con asientos fijos para el público, tales como auditorios, cines, salones de actos, espectáculos, etc., dispondrán de la siguiente reserva de plazas:
 - a) Una *plaza reservada para usuarios de silla de ruedas* por cada 100 plazas o fracción.
 - b) En espacios con más de 50 asientos fijos y en los que la actividad tenga una componente auditiva, una *plaza reservada para personas con discapacidad auditiva* por cada 50 plazas o fracción.
- 2 Las zonas de espera con asientos fijos dispondrán de una *plaza reservada para usuarios de silla de ruedas* por cada 100 asientos o fracción.

Les característiques de les places seran les següents:

Plaza reservada para personas con discapacidad auditiva

Plaza que dispone de un sistema de mejora acústica proporcionado mediante bucle de inducción o cualquier otro dispositivo adaptado a tal efecto.

Plaza reservada para usuarios de silla de ruedas

Espacio o plaza que cumple las siguientes condiciones:

- Está próximo al acceso y salida del recinto y comunicado con ambos mediante un *itinerario accesible*.
- Sus dimensiones son de 0,80 por 1,20 m como mínimo, en caso de aproximación frontal, y de 0,80 por 1,50 m como mínimo, en caso de aproximación lateral.
- Dispone de un asiento anejo para el acompañante.

El passadís de circulació que queda restant al teatre serà de mínim 1,20m, lliure de cap obstacle, per complir amb la normativa del CTE DB-SUA i que sigui un espai accessible per tot tipus d'usuari. I s'ha de poder inscriure un cercle de 1,50m de diàmetre als extrems del passadís perquè l'usuari en cadira de rodes pugui canviar de direcció i sentit.

- Espacio para giro	- Diámetro Ø 1,50 m libre de obstáculos en el vestíbulo de entrada, o portal, al fondo de pasillos de más de 10 m y frente a <i>ascensores accesibles</i> o al espacio dejado en previsión para ellos
- Pasillos y pasos	- Anchura libre de paso $\geq 1,20$ m. En zonas comunes de edificios de <i>uso Residencial Vivienda</i> se admite 1,10 m - Estrechamientos puntuales de anchura $\geq 1,00$ m, de longitud $\leq 0,50$ m, y con separación $\geq 0,65$ m a huecos de paso o a cambios de dirección

CTE DB-SI

Segons la taula 4.1 del CTE DB-SI 3 seguretat en cas d'incendis, l'escala principal de la grada, per una capacitat superior a 100 persones, al considerar-se que el teatre és un espai de pública concurrència, haurà de tenir una amplada mínima de 1,10m.

Codi edifici: EQC020

Tabla 4.1 Escaleras de uso general. Anchura útil mínima de tramo en función del uso

Uso del edificio o zona	Anchura útil mínima (m) en escaleras previstas para un número de personas:			
	≤ 25	≤ 50	≤ 100	> 100
<i>Residencial Vivienda</i> , incluso escalera de comunicación con aparcamiento	1,00 ⁽¹⁾			
<i>Docente</i> con escolarización infantil o de enseñanza primaria <i>Pública concurrencia y Comercial</i>	0,80 ⁽²⁾	0,90 ⁽²⁾	1,00	1,10
<i>Sanitario</i> Zonas destinadas a pacientes internos o externos con recorridos que obligan a giros de 90° o mayores Otras zonas	1,40			
	1,20			
Casos restantes	0,80 ⁽²⁾	0,90 ⁽²⁾	1,00	

Segons la taula 4.2 del CTE DB-SI 3 seguretat en cas d'incendis Capacitat d'evacuació de les escales en funció de la seva amplada :

Evacuació descendent per 192 persones li pertoca una amplada d'escala d'1.20 m .

El projecte es realitza una evacuació de 192 persones descendent entre la grada fixe i la telescòpica, per tant amb una amplada de 1.20m és suficient per la seva evacuació.

Al projecte finalment es deixa una escala central de 1,50 m per un tema de dimensions de les butaques i així complir la normativa d'evacuació en cas d'incendis i per millor comoditat.

L'escala de la grada telescòpica es col·locarà al mig de la grada i connectarà amb el passadís de la grada fixe (tal i com es mostra als plànols) .

La grada fixe disposarà de sortida addicional amb escala fixe d'amplada 1,00 m, complit amb el criteri indicat d'evacuació descendent per a un màxim de 160 persones. En el Projecte es preveuen 60 butaques en la grada fixe.

Tabla 4.2. Capacidad de evacuación de las escaleras en función de su anchura

Anchura de la escalera en m	Escalera no protegida		Escalera protegida (evacuación descendente o ascendente) ⁽¹⁾					
	Evacuación ascendente ⁽²⁾	Evacuación descendente	Nº de plantas					
			2	4	6	8	10	cada planta más
1,00	132	160	224	288	352	416	480	+32
1,10	145	176	248	320	392	464	536	+36
1,20	158	192	274	356	438	520	602	+41
1,30	171	208	302	396	490	584	678	+47
1,40	184	224	328	432	536	640	744	+52
1,50	198	240	356	472	588	704	820	+58
1,60	211	256	384	512	640	768	896	+64
1,70	224	272	414	556	698	840	982	+71
1,80	237	288	442	596	750	904	1058	+77
1,90	250	304	472	640	808	976	1144	+84
2,00	264	320	504	688	872	1056	1240	+92
2,10	277	336	534	732	930	1128	1326	+99
2,20	290	352	566	780	994	1208	1422	+107
2,30	303	368	598	828	1058	1288	1518	+115
2,40	316	384	630	876	1122	1368	1614	+123

Número de ocupantes que pueden utilizar la escalera

Codi edifici: EQC020

Per altre banda tal i com diu el punt 4.1 del CTE DB-SI 3, l'amplada dels passadissos de les butaques fixes han de tenir una amplada mínima de 30cm lliures (amb els seients plegats)

En el cas concret del projecte caldrà un pas mínim de 40 cms, per tal d'evacuar fins a 11 butaques per un únic passadís: 30 cms + (4x2,5cms)=40cms

Tabla 4.1 Dimensionado de los elementos de la evacuación

Tipo de elemento	Dimensionado
Puertas y pasos	$A \geq P / 200^{(1)} \geq 0,80 \text{ m}^2$ La anchura de toda hoja de puerta no debe ser menor que 0,60 m, ni exceder de 1,23 m.
Pasillos y rampas	$A \geq P / 200 \geq 1,00 \text{ m}^{(3)(4)(5)}$
Pasos entre filas de asientos fijos en salas para público tales como cines, teatros, auditorios, etc. ⁽⁶⁾	En filas con salida a pasillo únicamente por uno de sus extremos, $A \geq 30$ cm cuando tengan 7 asientos y 2,5 cm más por cada asiento adicional, hasta un máximo admisible de 12 asientos. En filas con salida a pasillo por sus dos extremos, $A \geq 30$ cm en filas de 14 asientos como máximo y 1,25 cm más por cada asiento adicional. Para 30 asientos o más: $A \geq 50$ cm. ⁽⁷⁾ Cada 25 filas, como máximo, se dispondrá un paso entre filas cuya anchura sea 1,20 m, como mínimo.

Tal i com diu el punt 3.1 del **CTE DB-SI 3**, el recorregut d'evacuació des del punt més desfavorable de la grada fins la sortida d'emergència no podrà superar els 50m.

Plantas o recintos que disponen de más de una salida de planta o salida de recinto respectivamente ⁽³⁾	La longitud de los recorridos de evacuación hasta alguna salida de planta no excede de 50 m , excepto en los casos que se indican a continuación: <ul style="list-style-type: none"> - 35 m en zonas en las que se prevea la presencia de ocupantes que duermen, o en plantas de hospitalización o de tratamiento intensivo en uso Hospitalario y en plantas de escuela infantil o de enseñanza primaria. - 75 m en espacios al aire libre en los que el riesgo de declaración de un incendio sea irrelevante, por ejemplo, una cubierta de edificio, una terraza, etc.
--	--

Els materials d'acabat compliran els requisits mínims exigits per la **taula 4.1 del CTE DB-SI 1** en referència a la classificació al comportament davant del foc.

Tabla 4.1 Clases de reacción al fuego de los elementos constructivos

Situación del elemento	Revestimientos ⁽¹⁾	
	De techos y paredes ⁽²⁾⁽³⁾	De suelos ⁽²⁾
Zonas ocupables ⁽⁴⁾	C-s2,d0	E _{FL}
Pasillos y escaleras protegidos	B-s1,d0	C _{FL} -s1
Aparcamientos y recintos de riesgo especial ⁽⁵⁾	B-s1,d0	B _{FL} -s1
Espacios ocultos no estancos, tales como patinillos, falsos techos y suelos elevados (excepto los existentes dentro de las viviendas) etc. o que siendo estancos, contengan instalaciones susceptibles de iniciar o de propagar un incendio.	B-s3,d0	B _{FL} -s2 ⁽⁶⁾

Codi edifici: EQC020

4 En los edificios y *establecimientos* de uso Pública Concurrencia, los elementos decorativos y de mobiliario cumplirán las siguientes condiciones:

a) Butacas y asientos fijos tapizados que formen parte del proyecto en cines, teatros, auditorios, salones de actos, etc:

Pasan el ensayo según las normas siguientes:

- UNE-EN 1021-1:2015 "Valoración de la inflamabilidad del mobiliario tapizado - Parte 1: fuente de ignición: cigarrillo en combustión".
- UNE-EN 1021-2:2006 "Valoración de la inflamabilidad del mobiliario tapizado - Parte 2: fuente de ignición: llama equivalente a una cerilla".

- L'equipament ha de ser estable i segur de manera que no produeixi risc d'accidents en els usuaris, i a tal efecte ha de complir els requisits de les Normes europees en aquesta matèria, les quals es relacionen a continuació:

INSTAL·LACIONS PER ESPECTADORS

UNE-EN 1090-2:2019	Ejecución de estructuras de acero y aluminio. Parte 2: Requisitos técnicos para las estructuras de acero
UNE-EN 13200-1:2019	Instalaciones para espectadores. Parte 1: Criterios de diseño para espacios de visión de espectadores. Requisitos
UNE-EN 13200-3:2019	Parte 3: Elementos de separación. Requisitos.
UNE-EN 13200-4:2023	Parte 4: Asientos. Características de producto.
UNE-EN 13200-5:2008	Parte 5: Gradas telescópicas
UNE-EN 13200-6:2021	Parte 6: Gradas (temporales) desmontables
UNE 23727:1990	Ensayos de reacción al fuego de los materiales de construcción. Clasificación de los materiales utilizados en la construcción
BS 5852	Comportamiento frente a la combustión del material de tapizado
RD 2816/1982	Reglamento General de Policía de Espectáculos Públicos y Actividades Recreativas
UNE-EN 1021-1:2015	Valoración de la inflamabilidad del mobiliario tapizado - Parte 1: fuente de ignición: cigarrillo en combustión
UNE-EN 1021-2:2006	Valoración de la inflamabilidad del mobiliario tapizado - Parte 2: fuente de ignición: llama equivalente a una cerilla
NTE-RSR	Revestimientos de suelos: Piezas rígidas.

Els elements que requereixin d'ancoratges per garantir la seva estabilitat a la bolcada, en cap cas es deixaran lliures de l'ancoratge.

De la mateixa manera que per la resta d'instal·lacions, es realitzaran inspeccions o revisions periòdiques, com a mínim un cop l'any, i en cada canvi de disposició de l'equipament mòbil, així com les operacions de manteniment necessàries, per tal que els equipaments es mantinguin en perfecte estat d'ús i complint els requisits de seguretat establerts. Les operacions d'inspecció i de manteniment dels equipaments es realitzaran per personal amb preparació i mitjans suficients per aquest fi, seguint les instruccions facilitades pel fabricant dels equips.

Codi edifici: EQC020

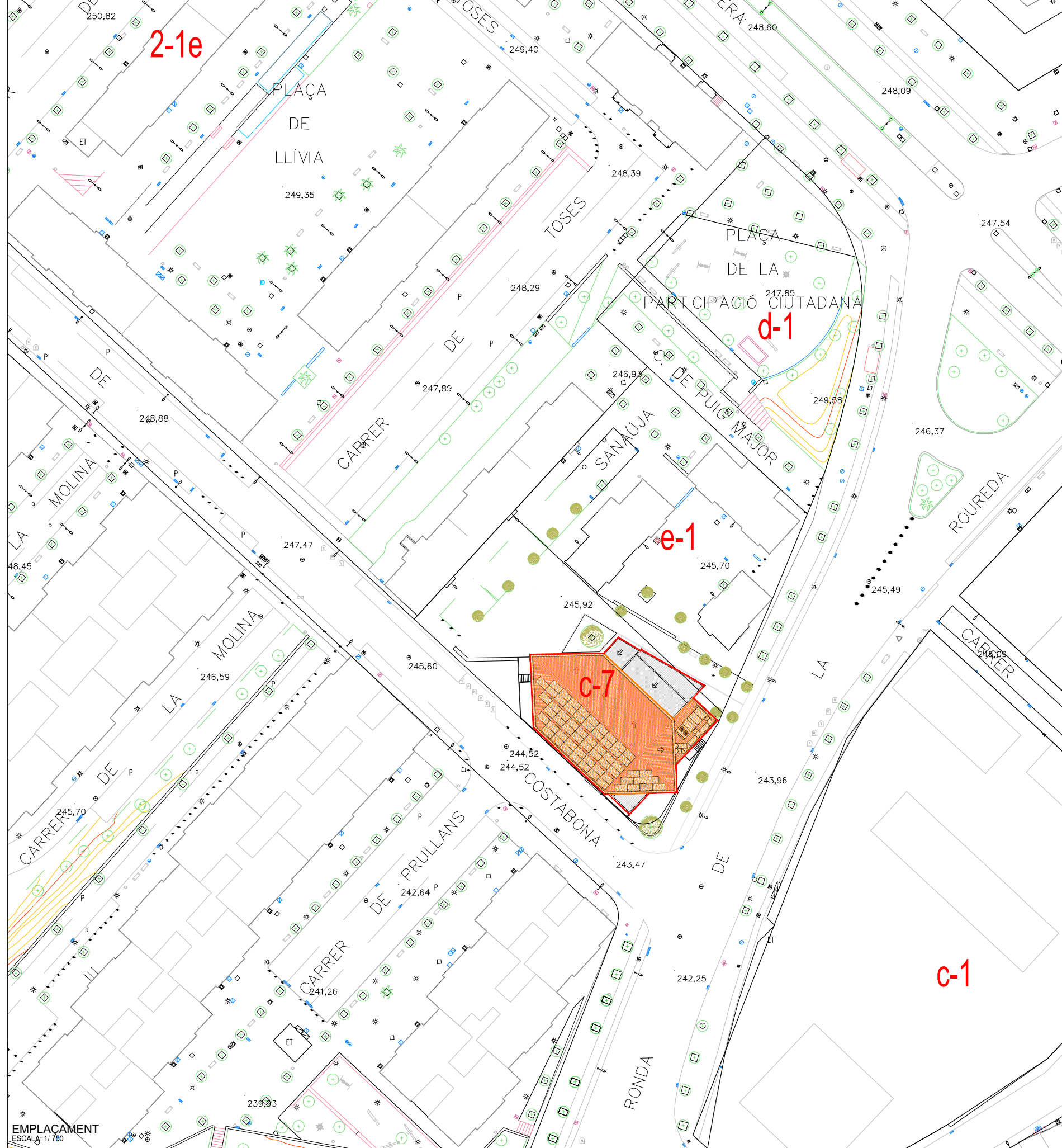
MD 4 Muntatge

Adjunts a aquestes prescripcions s'acompanya els plànols de l'auditori on s'ha de realitzar la intervenció. No obstant això, els licitadors hauran de comprovar les mesures del local així com l'alçada màxima de les instal·lacions. El contractista, a través dels plànols inclosos en l'apartat II Documentació gràfica, i amb els seus propis replantejos en camp, ha d'elaborar els plànols de detall, per a l'aprovació del Servei d'Obres d'Equipaments de l'Ajuntament. L'empresa adjudicatària realitzarà i presentarà al Servei d'Obres d'Equipaments els plànols de coordinació i muntatge amb temps suficient per a que puguin ser revisats abans de la seva execució. Els plànols de detall de les diferents tarimes han d'incloure els detalls necessaris per tal de visualitzar la totalitat dels elements que conformen les grades i els seus accessoris. Caldrà també aportar els càlculs justificatius del disseny definitiu de les grades i tarimes, així com la justificació del compliment de la normativa que li sigui d'aplicació.

El muntatge haurà de ser realitzat per personal degudament qualificat. El contractista designarà un interlocutor responsable de la instal·lació, coneixedor de l'actuació, que haurà d'estar localitzable. Durant l'execució de la instal·lació hi haurà un responsable directe dels operaris, també qualificat, per portar la gestió i coordinació de les tasques a realitzar. Els equips s'han de lliurar en perfectes condicions d'ús, cosa que implica la neteja total dels tots els elements que hagin estat instal·lats, així com de l'afectació dels espais contigus que s'hagin vist afectats per les feines de muntatge. Durant la instal·lació de l'equipament caldrà tenir cura de no ratllar parets, terres ni altres elements susceptibles de ser afectats.

II DOCUMENTACIÓ GRÀFICA

- 1 EMPLAÇAMENT I SITUACIÓ
- 2 PLANTA ESTAT ACTUAL
- 3 PLANTA PROPOSTA
- 4 SECCIÓ PROPOSTA
- 5 PLANTA GRADA FIXA
- 6 PLANTA GRADA TELESCÒPICA
- 7 PLANTA SOTA-GRADA I PAVIMENT



SITUACIÓ
ESCALA: 1/25,000

UTM: ETRS89
X: 423654
Y: 4602312

SUPERFÍCIE CONSTRUÏDA	
PLANTA SOTERRANI	49,66 m ²
PLANTA BAIXA	616,80 m ²
TOTAL SUP. CONSTRUÏDA	666,46 m²



EMPLACAMENT
ESCALA: 1/750

REFERÈNCIA: EQC020/OE24102	DATA ACTUAL: OCTUBRE 2024
ESCALA: 1/750 - 1/25.000	DIBUIXAT: MIQUEL GONZÁLEZ

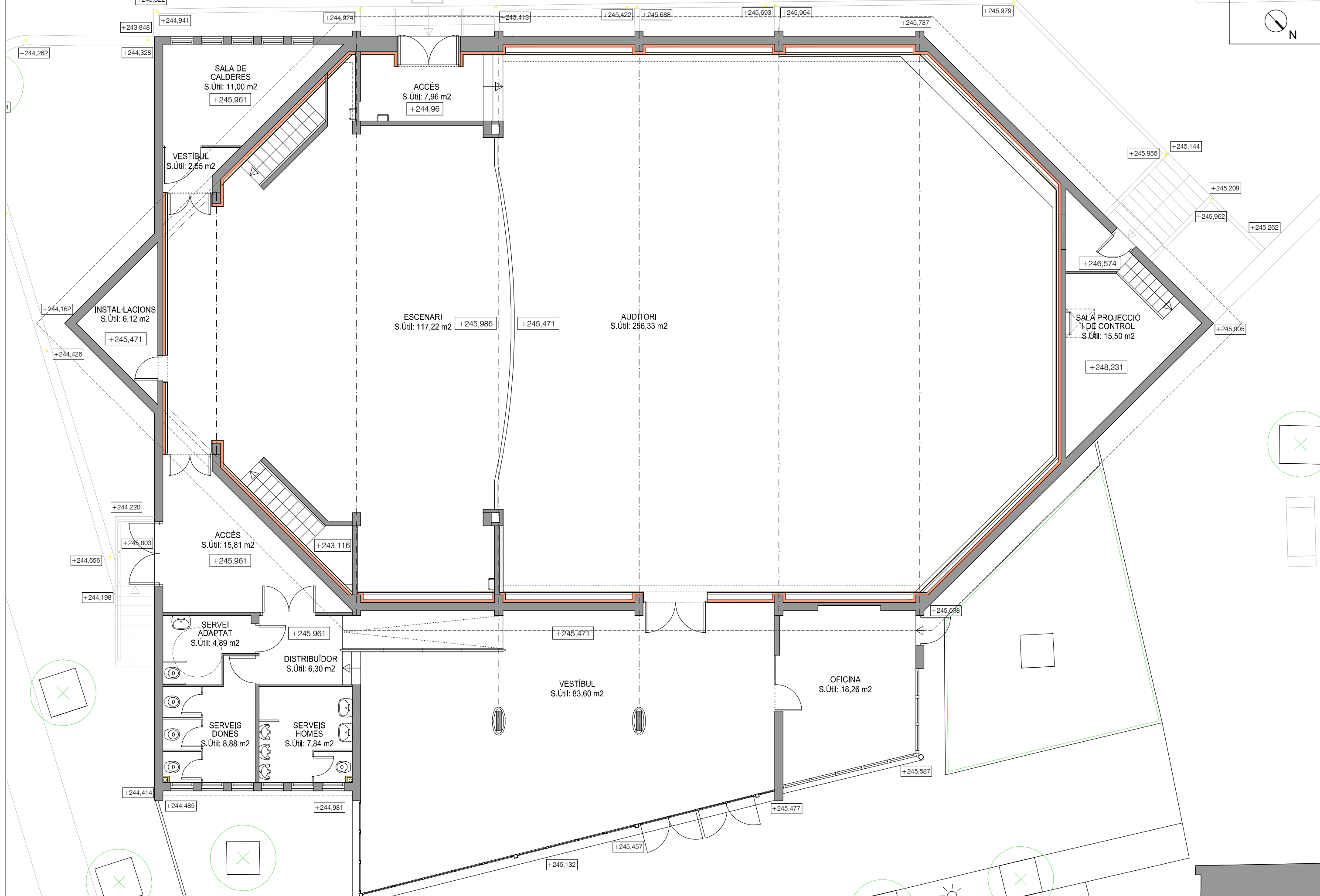
vist i pla	tècnics redactors
MARC GONZÁLEZ GRAUPERA ARQUITECTE, CAP DE SERVEI	CARLOTA SANZ ORTEGA ARQUITECTA, CAP DE SECCIÓ
	JORDI GRANÉ ARAN, Arquitecte

seguell/data modificat

Ajuntament de Sabadell
SERVEI D'OBRES D'EDIFICIS I BENS MUNICIPALS

SUBMINISTRAMENT I INSTAL·LACIÓ D'EQUIPAMENT DE GRADES
A LA Sala Miguel Hernández LASALA
SITUACIÓ I EEMPLACAMENT

PLÀNOL 01



REFERÈNCIA: EQC020/OE24102	DATA ACTUAL: OCTUBRE 2024
ESCALA: 1/100	DIBUIXAT: MIQUEL GONZÁLEZ

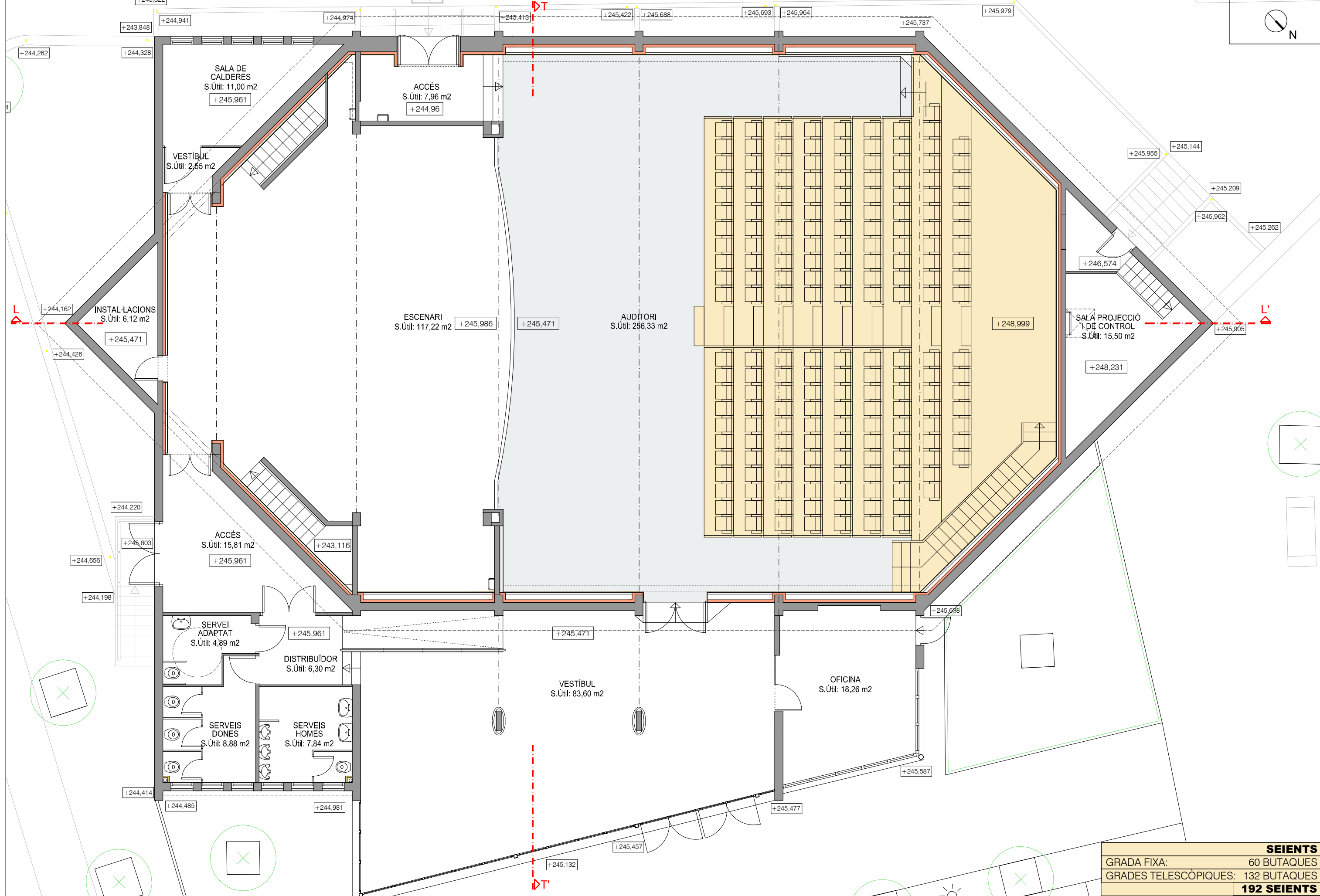
vist i pla	tècnics redactors
MARC GONZÁLEZ GRAUPERA ARQUITECTE, CAP DE SERVEI	CARLOTA SANZ ORTEGA ARQUITECTA, CAP DE SECCIÓ
	JORDI GRANÉ ARAN, Arquitecte

segell/data modificat



SUBMINISTRAMENT I INSTAL·LACIÓ D'EQUIPAMENT DE GRADES
A LA Sala Miquel Hernández LASALA
 ESTAT ACTUAL. PLANTA

PLÀNOL
02



SEIENTS	
GRADA FIXA:	60 BUTAQUES
GRADES TELESCÒPIQUES:	132 BUTAQUES
192 SEIENTS	

REFERÈNCIA: EQC020/OE24102	DATA ACTUAL: OCTUBRE 2024
ESCALA: 1/100	DIBUIXAT: MIQUEL GONZÁLEZ

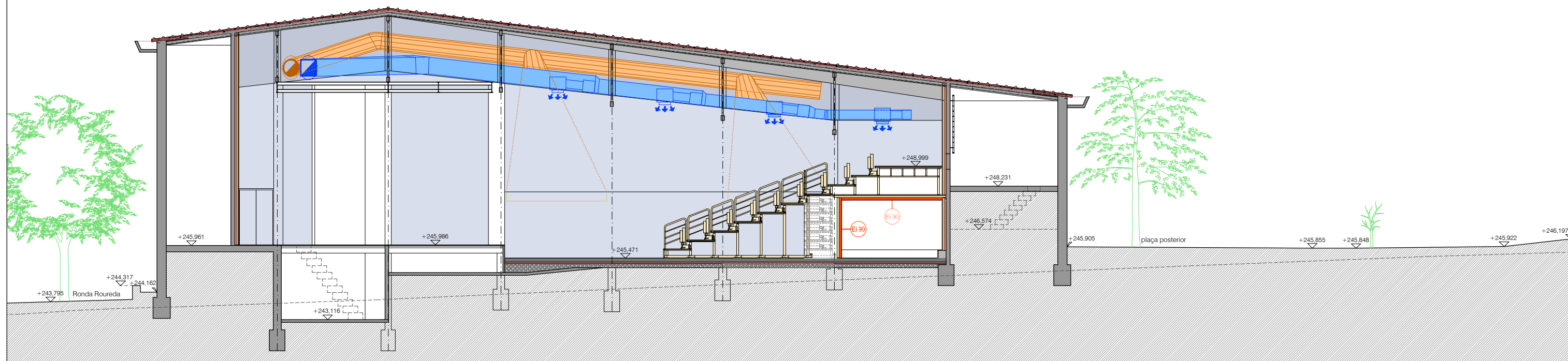
vist i pla	tècnics redactors
MARC GONZÁLEZ GRAUPERA ARQUITECTE, CAP DE SERVEI	CARLOTA SANZ ORTEGA ARQUITECTA, CAP DE SECCIÓ
	JORDI GRANÉ ARAN, Arquitecte

segell/data modificat	
-----------------------	--

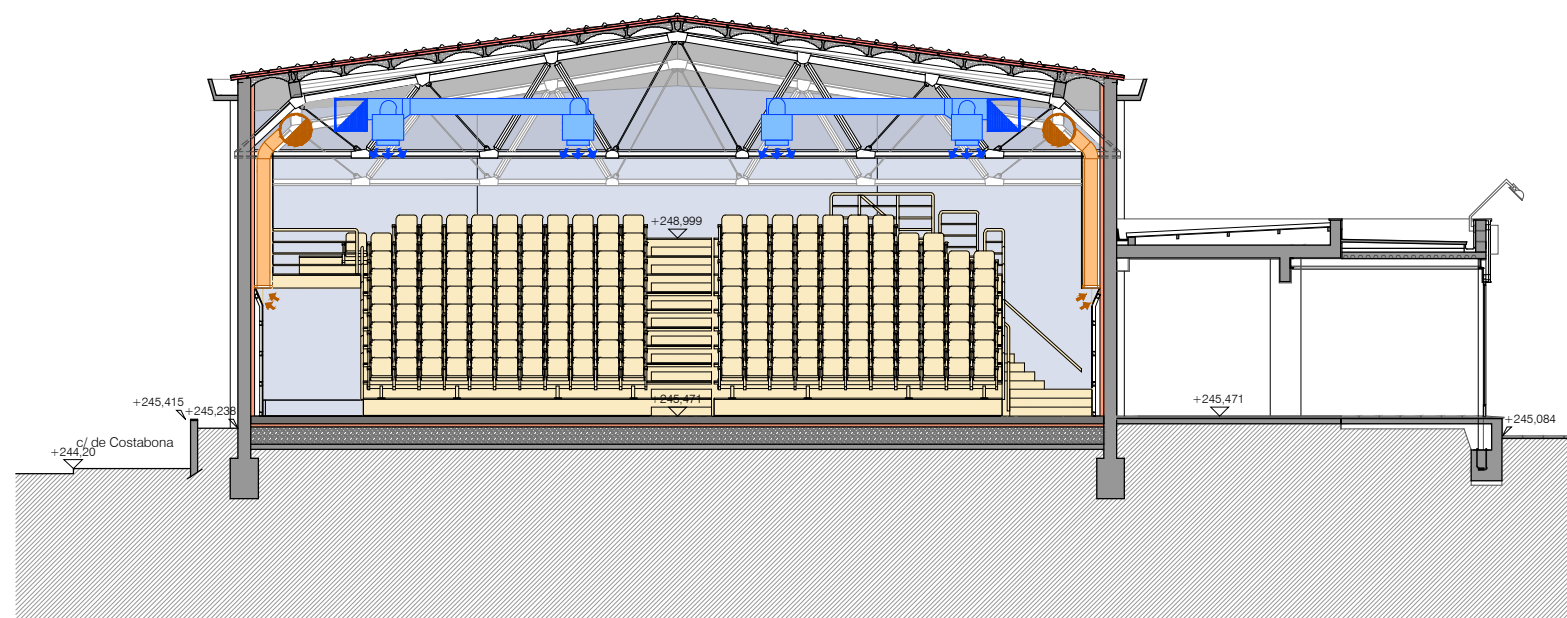


SUBMINISTRAMENT I INSTAL·LACIÓ D'EQUIPAMENT DE GRADES
A LA Sala Miquel Hernández LASALA
 PROPOSTA. PLANTA

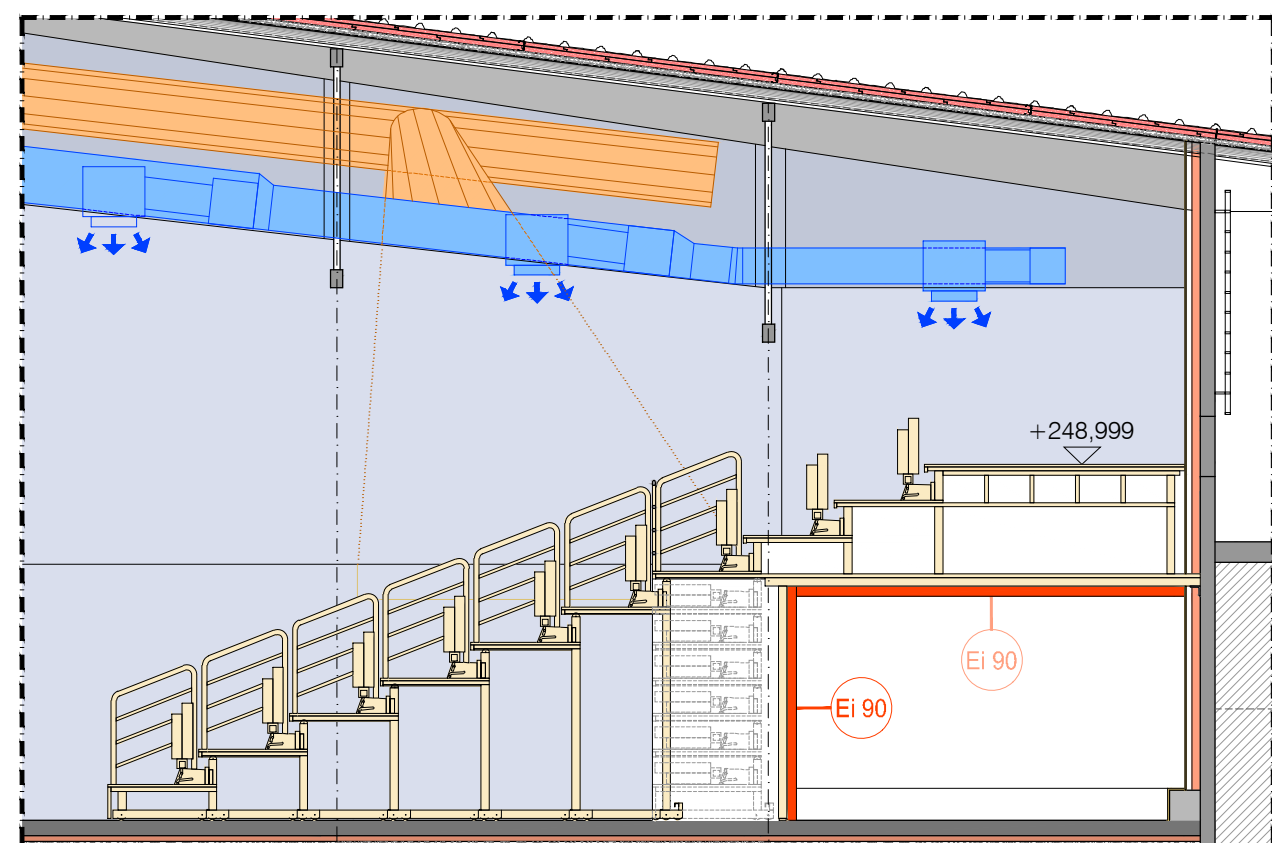
PLÀNOL 03



SECCIÓ LONGITUDINAL
ESCALA: 1/150



SECCIÓ TRANSVERSAL T-T'
ESCALA: 1/150



DETALL SECCIÓ LONGITUDINAL
ESCALA: 1/75

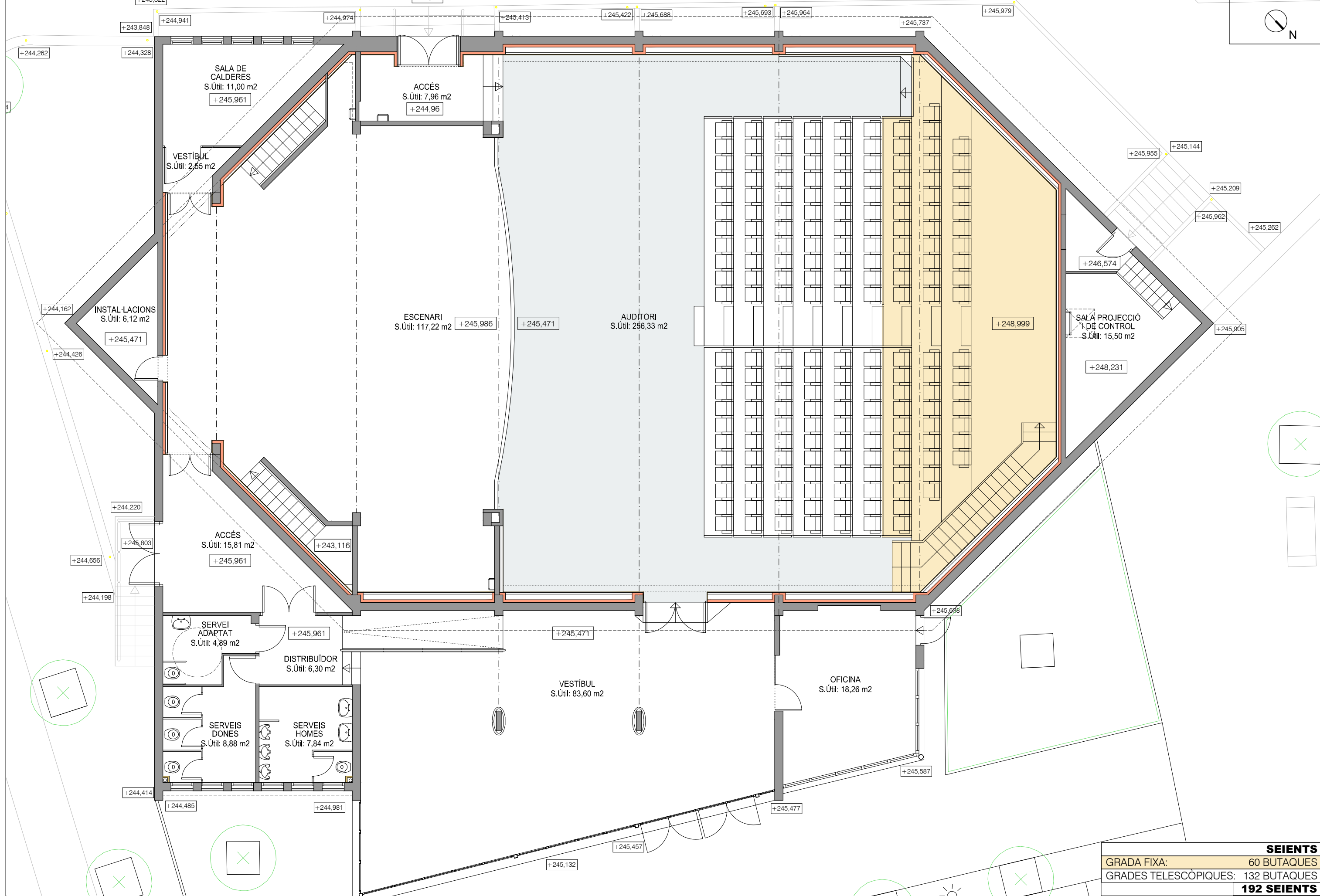
REFERÈNCIA: EQC020/OE24102	DATA ACTUAL: OCTUBRE 2024
ESCALA: 1/150 - 1/75	DIBUIXAT: MIQUEL GONZÁLEZ

vist i plan	tècnics redactors
MARC GONZÁLEZ GRAUPERA ARQUITECTE, CAP DE SERVEI	CARLOTA SANZ ORTEGA ARQUITECTA, CAP DE SECCIÓ
JORDI GRANÉ ARAN, Arquitecte	

segell/data modificat



SUBMINISTRAMENT I INSTAL·LACIÓ D'EQUIPAMENT DE GRADES
A LA Sala Miquel Hernández LASALA
PROPOSTA. SECCIONS



SEIENTS	
GRADA FIXA:	60 BUTAQUES
GRADES TELESCÒPIQUES:	132 BUTAQUES
192 SEIENTS	

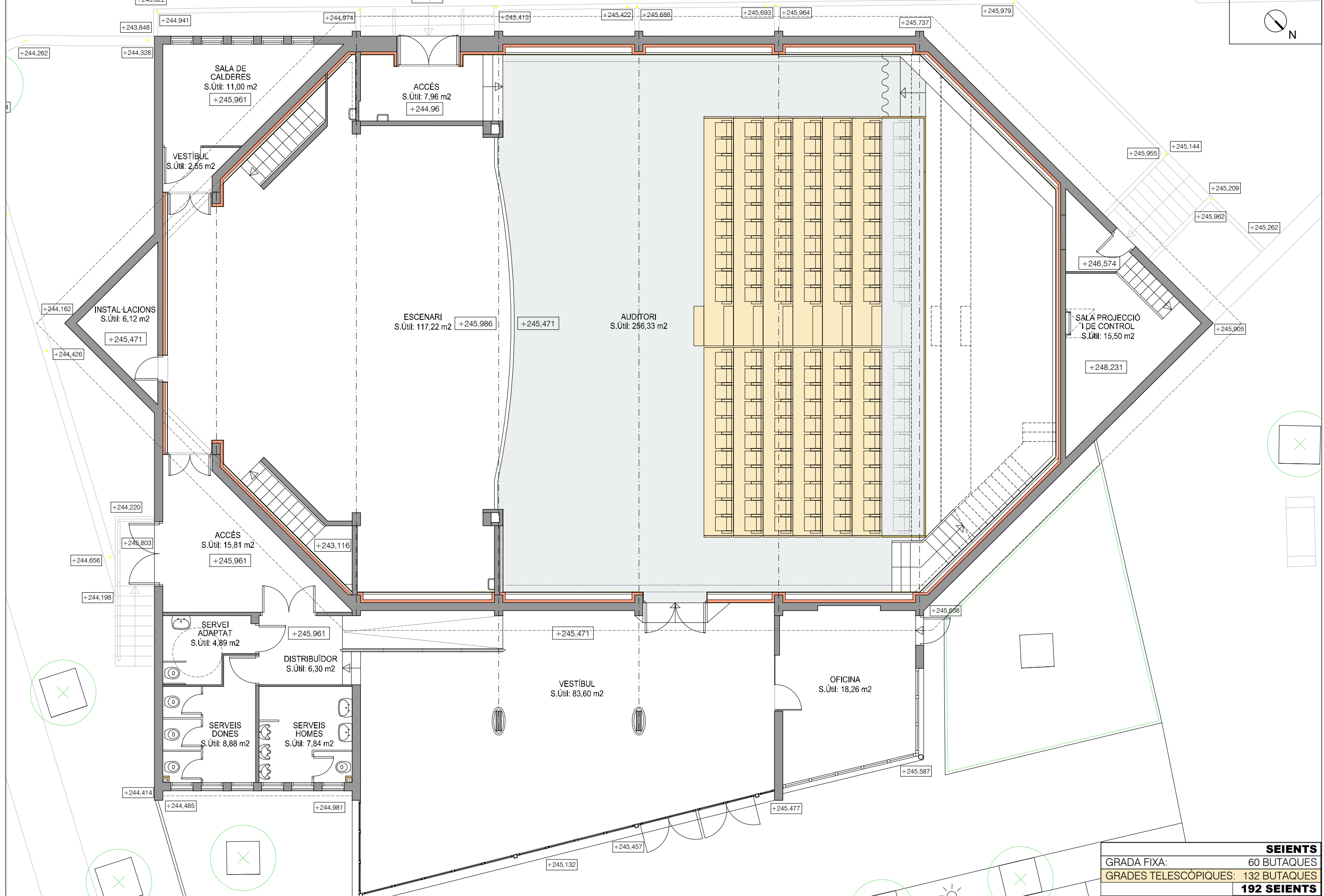
REFERÈNCIA: EQC020/OE24102	DATA ACTUAL: OCTUBRE 2024
ESCALA: 1/100	DIBUIXAT: MIQUEL GONZÁLEZ

vist i pla	tècnics redactors
MARC GONZÁLEZ GRAUPERA ARQUITECTE, CAP DE SERVEI	CARLOTA SANZ ORTEGA ARQUITECTA, CAP DE SECCIÓ
JORDI GRANÉ ARAN, Arquitecte	

segell/data modificat	
-----------------------	--



SUBMINISTRAMENT I INSTAL·LACIÓ D'EQUIPAMENT DE GRADES		PLÀNOL
A LA Sala Miquel Hernández LASALA		05
PROPOSTA. GRADES FIXES		



SEIENTS	
GRADA FIXA:	60 BUTAQUES
GRADES TELESCÒPIQUES:	132 BUTAQUES
192 SEIENTS	

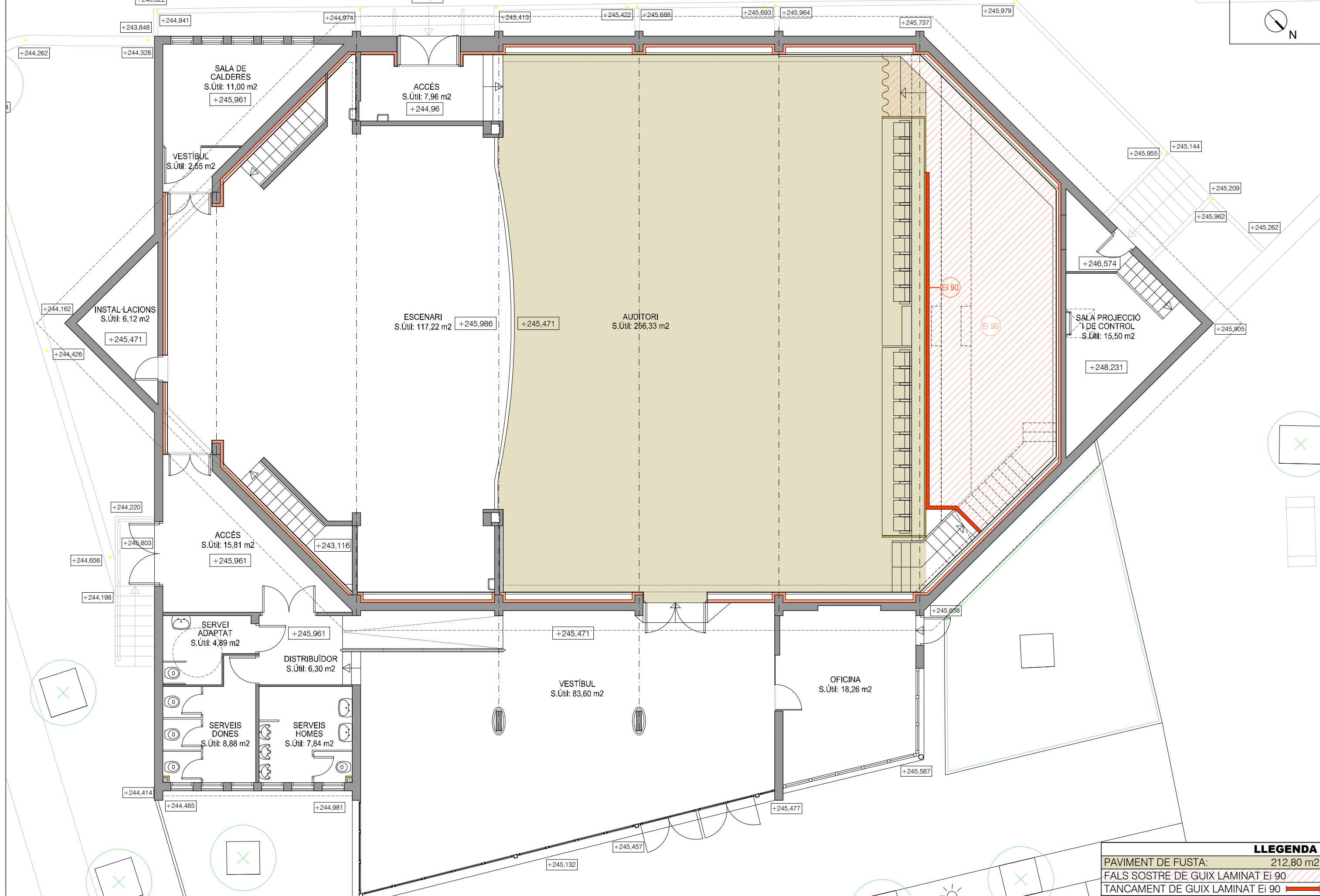
REFERÈNCIA: EQC020/OE24102	DATA ACTUAL: OCTUBRE 2024
ESCALA: 1/100	DIBUIXAT: MIQUEL GONZÁLEZ

vist i pla	tècnics redactors
MARC GONZÁLEZ GRAUPERA ARQUITECTE, CAP DE SERVEI	CARLOTA SANZ ORTEGA ARQUITECTA, CAP DE SECCIÓ
	JORDI GRANÉ ARAN, Arquitecte

segell/data modificat



SUBMINISTRAMENT I INSTAL·LACIÓ D'EQUIPAMENT DE GRADES		PLÀNOL
A LA Sala Miquel Hernández LASALA		06
PROPOSTA. GRADES TELESCÒPIQUES		



LLEGENDA	
PAVIMENT DE FUSTA:	212,80 m ²
FALS SOSTRE DE GUIX LAMINAT Ei 90	
TANCAMENT DE GUIX LAMINAT Ei 90	

REFERÈNCIA: EQC020/OE24102	DATA ACTUAL: OCTUBRE 2024
ESCALA: 1/100	DIBUIXAT: MIQUEL GONZÁLEZ

vist i pla	tècnics redactors
MARC GONZÁLEZ GRAUPERA ARQUITECTE, CAP DE SERVEI	CARLOTA SANZ ORTEGA ARQUITECTA, CAP DE SECCIÓ
	JORDI GRANÉ ARAN, Arquitecte

segell/data modificat



SUBMINISTRAMENT I INSTAL·LACIÓ D'EQUIPAMENT DE GRADES A LA Sala Miquel Hernández LASALA PROPOSTA. PLANTA PAVIMENT I SOTA GRADA	PLÀNOL 07
---	---------------------

III AMIDAMENTS I PRESSUPOST

T1	TRIBUNA FIXE				51.360,00 €
T2	TRIBUNA TELESCÒPICA				55.240,00 €
T3	BUTAQUES				65.494,40 €
	Total de butaques: 192 uts. - 132 butaques amb abatiments per tribuna telescòpica. - 60 butaques amb peus i barra longitudinal per a tribuna fixe.				
P1	PAVIMENT ENTARIMAT DE FUSTA				20.675,11 €
P1.1	Paviment d'entarimat de fusta	212,80	m2	95,00 €	20.216,00 €
P1.2	Sòcol	43,60	ml	10,53 €	459,11 €
D1	DIVISÒRIA GUIX LAMINAT SOTA TRIBUNA FIXE				7.314,97 €
D1.1	Envà de plaques de guix laminat EI-90	36,29	m2	97,71 €	3.545,93 €
D1.2	Fals sostre REI-90	50,20	m2	49,23 €	2.471,36 €
D1.3	Pintat de parament vertical / horitzontal	199,95	m2	6,49 €	1.297,68 €

RESUM DEL PRESSUPOST

TOTAL SUBMINISTRAMENT I MUNTATGE (PEC)	200.084,48 €
(IVA 21%)	42.017,74 €
TOTAL PRESSUPOST (TOTAL + IVA)	242.102,22 €