



Ajuntament
de Sabadell

Àrea d'Urbanisme, Desenvolupament sostenible i Seguretat
Servei d'Obres d'Edificis municipals

Codi edifici: EQC022

PLEC DE PRESCRIPCIONS TÈCNIQUES

**SUBMINISTRAMENT I MUNTATGE DE CONJUNT MODULAR PREFABRICAT PER
A MAGATZEM DE LA CARPA DE CIRC LA VELA. CA L'ESTRUCH.**

Carrer Sant Isidre, 140
08208, Sabadell

Ajuntament de Sabadell
Servei d'obres d'edificis i béns municipals
Carlota Sanz Ortega, arquitecta
Jordi Grané Aran, arquitecte



MEMÒRIA

MG DADES GENERALS

MG 1 Identificació i objecte de la prestació

MG 2 Agents intervinents

MG 3 Termini d'execució

MG 4 Qualitat dels productes

MG 5 Instal·lació i muntatge

MG 6 Garanties

MD MEMÒRIA DESCRIPTIVA

MD 1 Informació prèvia: antecedents i condicionants de partida

MD 2 Descripció de la prestació

MD 3 Característiques i condicions tècniques de l'equipament

MD 4 Instal·lació i muntatge

II DOCUMENTACIÓ GRÀFICA

III AMIDAMENTS I PRESSUPOST

Codi edifici: EQC022

MG DADES GENERALS

MG 1 Identificació i objecte de la prestació

Títol: Subministrament i muntatge de conjunt modular prefabricat per a magatzem de la carpa de circ la Vela. Ca l'Estruch.

Objecte de la prestació: Subministrament i muntatge d'un conjunt modular prefabricat per a ús de magatzem, annex a la carpa de Circ La Vela, Ca l'Estruch.

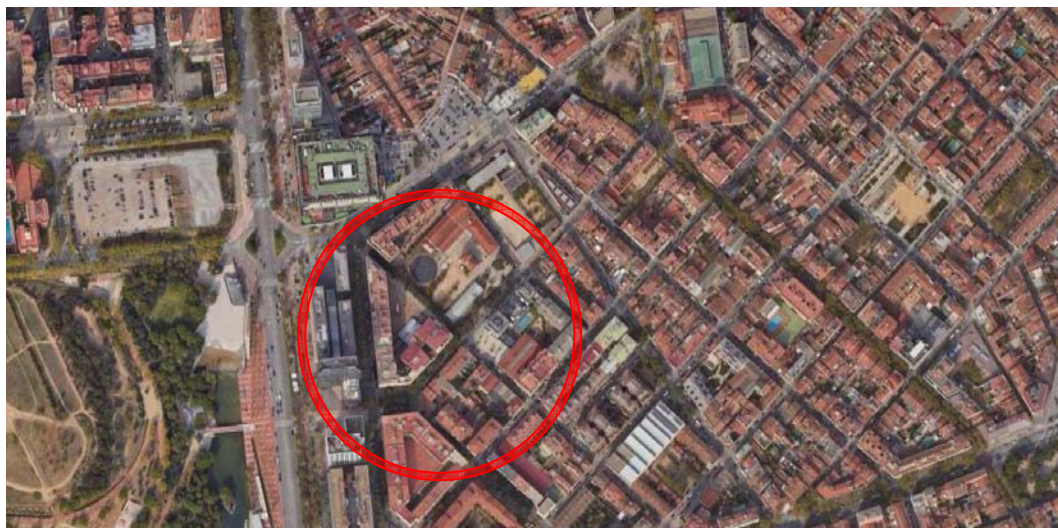
Objecte del document: El present Plec de Prescripcions tècniques té per objecte definir les condicions, criteris tècnics i treballs a dur a terme per l'empresa subministradora, que hauran de complir els mòduls prefabricats

Emplaçament: Carrer Sant Isidre, 140

Municipi: 08208 Sabadell, Vallès Occidental

Referència cadastral: 5108802DG2050B0001PD

Codi GPA: 42713



Codi edifici: EQC022



MG 2 Agents intervinents

Promotor: AJUNTAMENT DE SABADELL
CIF: P0818600I
Plaça Sant Roc, 1
08201 Sabadell

Redactors: Servei d'obres d'edificis i béns municipals
Jordi Grané Aran, arquitecte del Servei d'Obres d'edificis municipals
Carlota Sanz Ortega, arquitecta, Cap de Secció d'edificis d'equipaments.

Marc Gonzalez Graupera, arquitecte, Cap del Servei d'obres d'edificis i béns municipals

MG 3 Termini d'execució

El termini previst per a l'execució del contracte del subministrament i instal·lació és de 3 mesos.

MG 4 Qualitat dels productes

Els licitadors han d'aportar fitxes tècniques de cadascun dels productes oferts amb descripció suficient de característiques i materials per justificar la seva adequació a les prescripcions del present Plec.

Els licitadors no poden oferir productes i equipament amb prestacions inferiors a les requerides en aquest Plec. No s'admetrà en cap cas aquelles ofertes que presentin cap tipus de material o de característica que no s'ajusti o millori les prestacions sol·licitades.

Codi edifici: EQC022

MG 5 Subministrament i muntatge

El present Plec de Prescripcions tècniques té per objecte definir les condicions, criteris tècnics i treballs a dur a terme per l'empresa subministradora, que hauran de complir els mòduls prefabricats.

Es preveu el subministrament i muntatge del conjunt modular prefabricat necessari per a l'ús de magatzem i serà imprescindible que les dimensions i característiques s'ajustin a l'espai i la fonamentació existent entre la carpa de Circ La Vela i l'edifici.

Tot el material s'ha de subministrar a punt per al seu ús, per tant s'entén inclòs qualsevol element de muntatge, fixació, accessori, etc necessari per al seu correcte funcionament i gaudi en condicions normals per al seu us.

En l'apartat *MD 2 Descripció de la prestació* del present Plec es detallen les condicions i característiques específiques del conjunt modular prefabricat a subministrar; I adjunts a aquestes prescripcions s'acompanyen els plànols on s'ubicarà el conjunt i la situació concreta i mesures de la fonamentació executada. Tanmateix, els licitadors hauran de comprovar les mesures per verificar-ne la viabilitat i conveniència, i proposar si s'escau alternatives d'instal·lació en la línia de millorar-ne les prestacions i rendiment.

El contractista, a través dels plànols inclosos en l'apartat II Documentació gràfica, i amb els seus propis replantejos en camp, ha d'elaborar els plànols de detall i les justificacions de càlcul de resistència de l'estructura, que serà lliurat al Servei d'Obres d'Equipaments de l'Ajuntament, per a la seva validació previ al subministrament. Així mateix, el contractista lliurarà fitxes tècniques i de característiques de tots els elements a subministrar, amb suficient nivell de detall per tal que al Servei d'Obres d'Equipaments de l'Ajuntament en pugui validar la seva idoneïtat segons les prescripcions del Plec. Si ho considera necessari el Servei d'Obres d'Equipaments podrà demanar mostres dels diferents elements i materials d'acabat dels mòduls. L'empresa adjudicatària realitzarà i presentarà al Servei d'Obres d'Equipaments els plànols de coordinació i muntatge amb temps suficient per a que puguin ser revisats abans de la seva execució.

La instal·lació serà duta a terme per personal degudament qualificat. El contractista designarà un interlocutor responsable de la instal·lació, coneixedor de l'actuació, que haurà d'estar localitzable. Durant l'execució de la instal·lació hi haurà un responsable directe dels operaris, també qualificat, per portar la gestió i coordinació de les tasques a realitzar.

L'equip de treball estarà obligat a comptar amb tots els mitjans tècnics necessaris i apropiats per efectuar els treballs. Així, l'equip ha de disposar dels estris i eines de mà i/o mecàniques, llicències, permisos, autoritzacions, etc.

L'adjudicatari resta obligat a comptar amb els mitjans auxiliars adequats per a la realització dels treballs contemplats en el contracte i en condicions de seguretat adequades per al personal propi i extern. Així mateix ha de disposar dels mitjans de protecció necessaris per al personal, complint en tot moment amb la normativa de seguretat i salut laboral vigent.

Correspon a l'adjudicatari, al seu compte i risc, l'estricta compliment de les exigències de la normativa vigent en relació a la manipulació, control, utilització, calibratge i inspecció de la maquinària.

Els equipaments s'han de lliurar en perfectes condicions d'ús, cosa que implica la neteja total dels mobles un cop hagin estat instal·lats. Tanmateix, l'empresa adjudicatària s'haurà de fer responsable de retirar els embalatges i deixar la zona de la instal·lació neta.

Durant la instal·lació del conjunt modular caldrà tenir cura de no malmetre parets, terres ni altres elements susceptibles de ser afectats, i en tot cas el contractista serà responsable dels danys que pugui causar.

El conjunt modular prefabricat subministrat haurà de quedar connectat a l'alimentació elèctrica un cop muntat en la ubicació definitiva, mitjançant el cablejat existent previst per a aquesta finalitat. En els plànols inclosos en l'apartat II Documentació gràfica es pot veure el detall.

Codi edifici: EQC022

L'empresa adjudicatària serà la responsable de qualsevol imprevist, accident o situació d'emergència que es produeixi fins el moment que es signi l'acta de recepció del contracte.

MG 6 Garanties

La garantia mínima dels equips i la instal·lació d'aquests és de 2 anys, o el termini indicat per l'adjudicatari en la seva oferta si és el cas.

Codi edifici: EQC022

MD MEMÒRIA DESCRIPTIVA

MD 1 Informació prèvia: antecedents i condicionants de partida

L'actuació s'emplaça dins el recinte de Ca l'Estruch, fàbrica de creació de les arts en viu, ubicat al barri de la Creu Alta, al carrer Sant Isidre, 140, 08208 de Sabadell.

Actualment s'està duent a terme el subministrament i instal·lació de la nova carpa de Circ La Vela, objecte d'un altre contracte.

Amb la posada en funcionament del nou circ, és imprescindible disposar d'un espai d'emmagatzematge de material i equipament escenotècnic que no es pot dur a terme dins la carpa ni en la resta d'espais de Ca l'Estruch.

MD 2 Descripció de la prestació

La proposta preveu el subministrament i muntatge del conjunt modular prefabricat necessari per a l'ús de magatzem i serà imprescindible que les dimensions i característiques s'ajustin a l'espai i fonamentació existent entre la carpa de Circ La Vela i l'edifici.

Tot el material s'ha de subministrar a punt per al seu ús, per tant s'entén inclòs qualsevol element de muntatge, fixació, accessori, etc, necessari per la seua correcta funció i gaudi en condicions normals d'utilització.

MD 3 Característiques i condicions tècniques del conjunt modular

Subministrament de conjunt modular prefabricat de mesures 6,36 x 4,72 m, format per dos mòduls Tipus A-615 o equivalent, de 6,36 x 2,36 m cadascun, amb una superfície aproximada de 30 m².

Les característiques tècniques seran segons el detall següent:

1. Estructures

Estructura metàl·lica autoportant d'acer de 3mm. Tipus A-615 o equivalent, adossable i apilable. Dos unitats de mides exteriors de 6.360 x 2.360 mm. Base amb travessers UPN de 140 i travessers 80x80x4mm. Imprimació anticorrosió i acabat amb esmalt setinat.

Coberta mòdul

Coberta de xapa galvanitzada trapezoïdal de 0,6mm. Aïllament de llana mineral i barrera de vapor. Resistència tèrmica 1,25 m².K/W.

Evacuació de pluvials amb 4 baixants de PVC de 50mm per a cadascun dels mòduls, situats al interior de cadascun dels cantons del mòdul

2. Bases i paviments

Paviment PVC en continu, POLYFLOR STANDARD XL, R9, Class. Fure Bfl-S1, col·locat sobre taulell OSB anti-humitat.

3. Tancament de façana

Tancament en panell sandvitx 40 mm. d'espessor i d'alçada 2.500 mm. Amb aïllament interior de poliuretà expandit de 40 kg/m³ de densitat. Micronervat exterior i gofrat interior. Blanc per tots dos costats.

Codi edifici: EQC022

4. Fusteries

Porta exterior de 2 fulles cegues. Marc d'alumini lacat blanc i fulla panell sandvitx.

Moll tancaportes tipus "Telesc".

Finestra abatible de 970 x 500 mm. Alumini lacat blanc i envidrament tipus CARREGLES. Amb reixa d'alumini blanc.

5. Fals sostre

Fals sostre realitzat mitjançant safates registrables de xapa blanca.

Col·locat a 2.500 mm d'alçada respecte del paviment interior.

6. Instal·lacions

6.1 Instal·lació Elèctrica

- 4 ut. Pantalla plana LED de superfície 120 cm. 36w.
- 1 ut. Lluminaària emergència.
- 1 ut. Interruptor/commutador.
- 4 ut. Endoll 16 A.
- Quadre elèctric protecció i comandament. 3 línies.

MD 4 Muntatge

El contractista, a través dels plànols inclosos en l'apartat II Documentació gràfica, i amb els seus propis replantejos en camp, ha d'elaborar els plànols de detall i les justificacions de càlcul de resistència de l'estructura, així com la justificació del compliment de la normativa que li sigui d'aplicació, que serà lliurat al Servei d'Obres d'Equipaments de l'Ajuntament, per a la seva validació previ al subministrament. No obstant això, els licitadors hauran de comprovar les mesures per verificar-ne la viabilitat i conveniència, i proposar si s'escau alternatives de muntatge en la línia de millorar-ne les prestacions i rendiment.

Així mateix, el contractista lliurarà fitxes tècniques i de característiques de tots els elements a subministrar, amb suficient nivell de detall per tal que al Servei d'Obres d'Equipaments de l'Ajuntament en pugui validar la seva idoneïtat segons les prescripcions del Plec. Si ho considera necessari el Servei d'Obres d'Equipaments podrà demanar mostres dels diferents elements i materials d'acabat dels mòduls.

L'empresa adjudicatària realitzarà i presentarà al Servei d'Obres d'Equipaments els plànols de coordinació i muntatge amb temps suficient per a que puguin ser revisats abans de la seva execució.

El muntatge haurà de ser realitzat per personal degudament qualificat. El contractista designarà un interlocutor responsable del muntatge, coneixedor de l'actuació, que haurà d'estar localitzable. Durant el muntatge hi haurà un responsable directe dels operaris, també qualificat, per portar la gestió i coordinació de les tasques a realitzar. Els equips s'han de lliurar en perfectes condicions d'ús, cosa que implica la neteja total de tots els elements que hagin estat instal·lats, així com de l'afectació dels espais contigus que s'hagin vist afectats per les feines de muntatge. Durant el muntatge caldrà tenir cura de no malmetre la carpa de circ, les parets, terres ni altres elements susceptibles de ser afectats.

Codi edifici: EQC022

El conjunt modular prefabricat subministrat haurà de quedar connectat a l'alimentació elèctrica un cop muntat en la ubicació definitiva, mitjançant el cablejat existent previst per a aquesta finalitat. En els plànols inclosos en l'apartat II Documentació gràfica es pot veure el detall.



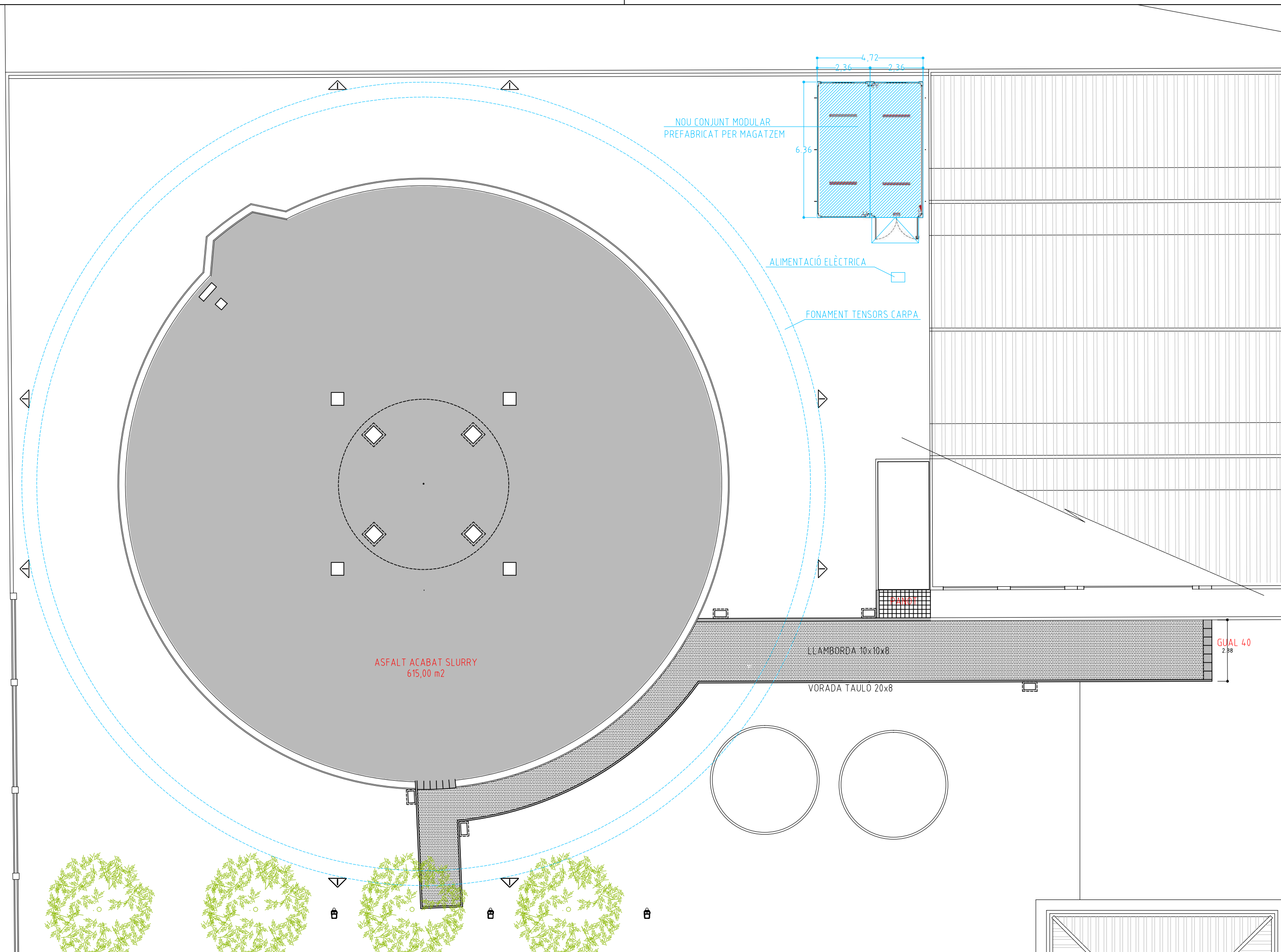
Ajuntament
de Sabadell

Àrea d'Urbanisme, Desenvolupament sostenible i Seguretat
Servei d'Obres d'Edificis municipals

Codi edifici: EQC022

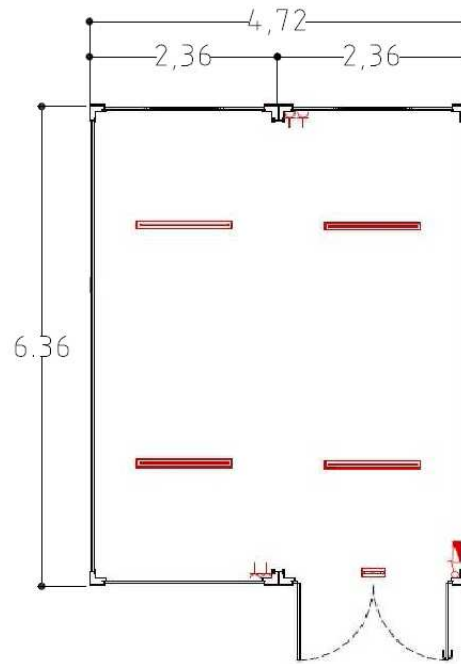
II DOCUMENTACIÓ GRÀFICA

- 1 EMPLAÇAMENT. ESTAT ACTUAL
- 2 EMPLAÇAMENT. PROPOSTA
- 3 PLANTA PROPOSTA CONJUNT MODULAR

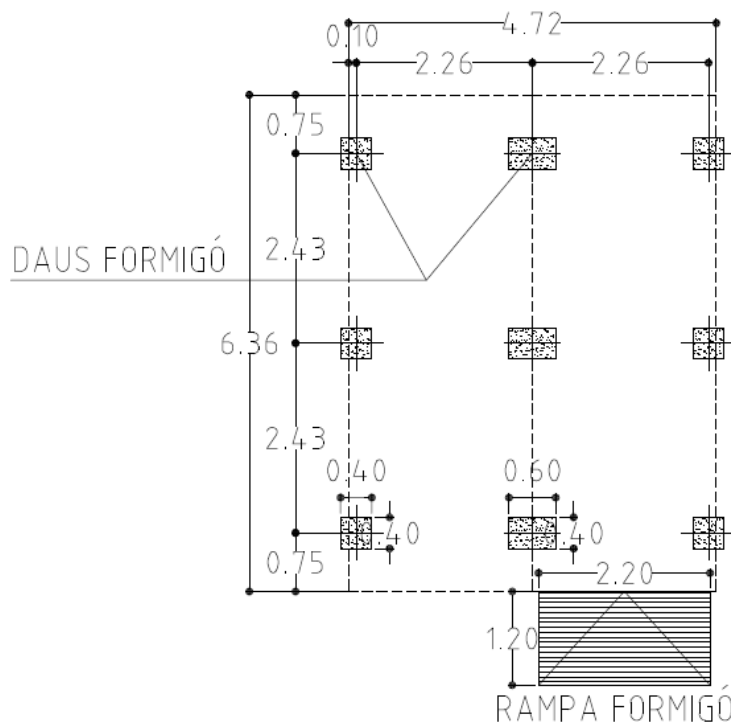


PLANTA PROPOSTA CONJUNT MODULAR

Conjunt modular prefabricat de mesures 6,36 x 4,72 m, format per dos mòduls Tipus A-615 o equivalent, de 6,36 x 2,36 m cadascun, amb una superfície aproximada de 30 m².



És imprescindible que el conjunt modular prefabricat s'ajusti i s'adapti a la fonamentació existent, executada per a aquesta finalitat.



III AMIDAMENTS I PRESSUPOST

M1 CONJUNT MODULAR PREFABRICAT	17.007,00 €
<p>Subministrament de conjunt modular prefabricat de mesures 6,36 x 4,72 m, format per dos mòduls Tipus A-615 o equivalent, de 6,36 x 2,36 m cadascun, amb una superfície aproximada de 30 m².</p> <p>Les característiques tècniques seran segons el detall següent:</p> <p>1. Estructures Estructura metàl·lica autoportant d'acer de 3mm. Tipus A-615 o equivalent adossable i apilable. Dos unitats de mides exteriors de 6.360 x 2.360 mm. Base amb travessers UPN de 140 i travessers 80x80x4mm. Imprimació anticorrosió i acabat amb esmalt setinat. Coberta mòdul Coberta de xapa galvanitzada trapezoïdal de 0,6mm. Aïllament de llana mineral i barrera de vapor. Resistència tèrmica 1,25 m².K/W. Evacuació de pluvials amb 4 baixants de PVC de 50mm per a cadascun dels mòduls, situats al interior de cadascun dels cantons del mòdul</p> <p>2. Bases i paviments Paviment PVC en continu, POLYFLOR STANDARD XL, R9, Class. Fure Bfl-S1, col·locat sobre tauler OSB anti-humitat.</p> <p>3. Tancament de façana Tancament en panell sandvitx 40 mm. d'espessor i d'alçada 2.500 mm. Amb aïllament interior de poliuretà expandit de 40 kg/m³ de densitat. Micronervat exterior i gofrat interior. Blanc per tots dos costats.</p> <p>4. Fusteries Porta exterior de 2 fulles cegues. Marc d'alumini lacat blanc i fulla panell sandvitx. Moll tancaportes tipus "Telesc". Finestra abatible de 970 x 500 mm. Alumini lacat blanc i envidrament tipus CARREGLES. Amb reixa d'alumini blanc.</p> <p>5. Fals sostre Fals sostre realitzat mitjançant safates registrables de xapa blanca. Col·locat a 2.500 mm d'alçada respecte del paviment interior.</p> <p>6. Instal·lacions 6.1 Instal·lació Elèctrica</p> <ul style="list-style-type: none">- 4 ut. Pantalla plana LED de superfície 120 cm. 36w.- 1 ut. Luminària emergència.- 1 ut. Interruptor/commutador.- 4 ut. Endoll 16 A.- Quadre elèctric protecció i comandament. 3 línies.	



Codi edifici: EQC022

RESUM DEL PRESSUPOST

TOTAL SUBMINISTRAMENT I MUNTATGE (PEC)	17.007,00 €
(IVA 21%)	3.571,47 €
TOTAL PRESSUPOST (TOTAL + IVA)	20.578,47 €