


CODI DE VERIFICACIÓ	 043W 116W 0B36 6Z25 0X3N				
EXPEDIENT NÚM.	RNV/2024/322	DOCUMENT NÚM.	RNV19I007P	DATA	05-02-2025
ÀREA	Àrea d'Espai Urbà, Acció Territorial i Participació				
UNITAT	Neteja Viària, Recollida i Tractament de Residus				
ASSUMPTE	POH- Contracte de serveis per la recollida de residus a través de les centrals i xarxes de recollida pneumàtica de l'Eix Macià, Centre, Can Llong i Can Gambús de Sabadell.				

PLEC DE PRESCRIPCIONS TÈCNIQUES PARTICULARS DEL CONTRACTE DE SERVEIS DE RECOLLIDA DE RESIDUS A TRAVÉS DE LES CENTRALS I XARXES DE RECOLLIDA PNEUMÀTICA DE L'EIX MACIÀ, CENTRE, CAN LLONG I CAN GAMBUS DE SABADELL

1. CONTEXT

Sabadell disposa de tres centrals de recollida pneumàtica, i quatre xarxes, que es detallen a continuació.

Al carrer de Prat de la Riba, 100 està ubicada la central de recollida pneumàtica que dona servei a les xarxes de l'Eix Macià i del Centre. En aquesta central es recullen les fraccions paper i cartró, resta, orgànica i envasos lleugers. La xarxa de l'Eix Macià, amb 69 bústies privades, excloses d'aquest contracte, està en funcionament des de 1994 i té una longitud de (a partir d'ara «ml»). La xarxa del Centre, amb 140 bústies d'ús públic, està en funcionament des de 2013 i té una longitud de 4.520 ml.

A la ronda d'Europa, 310, operativa des de 2006, està ubicada la central de recollida pneumàtica de Can Llong. Aquesta xarxa suma un total 267 bústies de caràcter privat, excloses d'aquest contracte, i té una longitud de 7.100 ml. La central recull les fraccions d'envasos lleugers i orgànica.

Pel que fa a la central de Can Gambús, a la ronda de Jean Monet amb carrer d'Eslovàquia, encara no està en funcionament però necessita manteniment. Té una longitud de 7.200 ml, les bústies seran de caràcter privat i gestionarà tres fraccions.

Tenint en compte les dos centrals operatives, la xarxa de recollida pneumàtica dona servei a uns 8243 habitatges i a 776 locals comercials.

2. OBJECTE

L'objecte d'aquest plec és fixar les condicions tècniques particulars del contracte de serveis de *Recollida de residus a través de les centrals i xarxes de recollida pneumàtica de l'Eix Macià, centre, Can Llong i Can Gambús de Sabadell.*

L'òrgan de contractació pretén cobrir les següents necessitats:

- a. Gestionar els serveis d'operació de recollida diària de les centrals.
- b. Gestionar el manteniment de les instal·lacions, xarxes, bústies a l'espai públic, edificis de les centrals i, en general, tot element mecànic elèctric, electrònic i informàtic que permeti el correcte funcionament, ininterromput, del sistema i el mantingui en òptimes condicions de funcionament.
- c. Eliminar els taps de residus formats en els baixants verticals, en les vàlvules d'escombraries, i en la xarxa horitzontal de canonades, així com altres operacions necessàries per a proporcionar el correcte funcionament del sistema.
- d. Mantenir la neteja diària als edificis de les centrals, incloent les instal·lacions, i a les bústies públiques de recollida pneumàtica.
- e. Presentació d'informes per notificar avaries, incidències, estat de les instal·lacions, pressupostos, propostes o sota demanda del servei tècnic de l'ajuntament.
- f. Qualsevol altra actuació que se'n derivi pel bon funcionament, i manteniment, de la les xarxes de recollida pneumàtica i les centrals.

Cal tenir en compte que per atendre les necessitats, i funcionalitats, descrites s'inclou la mà d'obra necessària, les eines, els materials i els mitjans tècnics i/o mecànics.

No inclou el transport dels contenidors-compactadors a les plantes de tractament de residus.

3. OBLIGACIONS DEL CONTRACTE

Els treballs i funcions que haurà d'assumir l'empresa adjudicatària seran les que s'exposen a continuació.

3.1 Operacions a les centrals i xarxes

- a. Mantenir en funcionament els edificis i instal·lacions de les centrals de Can Llong i Eix Macià-Centre (i la central de Can Gambús en cas que es posi en marxa la recollida pneumàtica al barri): maquinària de la sala de control, maquinària de la sala de ciclons, sala de filtres, maquinària de la sala de compactadores, fossa, maquinària de la sala de turbos, molls de

CODI DE VERIFICACIÓ	 043W 116W 0B36 6Z25 0X3N				
EXPEDIENT NÚM.	RNV/2024/322	DOCUMENT NÚM.	RNV19I007P	DATA	05-02-2025
ÀREA	Àrea d'Espai Urbà, Acció Territorial i Participació				
UNITAT	Neteja Viària, Recollida i Tractament de Residus				
ASSUMPTE	POH- Contracte de serveis per la recollida de residus a través de les centrals i xarxes de recollida pneumàtica de l'Eix Macià, Centre, Can Llong i Can Gambús de Sabadell.				

descàrrega, passadissos i escales, magatzem i vestuaris, transformadors elèctrics, variadors de potència, ...

- b. Programar les recollides de residus perquè siguin el més òptimes i eficients possible, en funció de l'ompliment de les bústies, i afavorir l'estalvi energètic minimitzant el l'emissió de CO₂ i el cost econòmic.
- c. Fer els canvis de contenidors-compactadors necessaris en coordinació amb les empreses encarregades per transportar-los.
- d. Vetllar pel bon funcionament del sistema informàtic, tant pel seu us a la central com per via remota.
- e. Control i resolució de les incidències. Connexió cada 8 hores per verificar que el sistema funciona correctament i no hi ha cap incidència.
- f. Pel que fa als filtres antiolors, s'han de fer els canvis segons el temps recomanat d'ús del fabricant i d'acord amb els serveis tècnics de l'Ajuntament.
- g. Control mensual dels búnquers i manteniment anual dels elements que si troben. Caldrà presentar un informe anual explicant l'estat dels búnquers i les intervencions que s'han fet.
- h. Inspecció de les canonades que componen les xarxes de recollida.
- i. L'adjudicatari ha de disposar del software necessari per la correcta gestió del contracte. Caldrà donar accés de consulta al servei tècnic municipal de recollida de residus.
- j. Mentre no estigui en servei la central de Can Gambús caldrà que, un cop l'any, es faci el manteniment i els treballs preventius necessaris: engreixar tots els elements mòbils, fer funcionar tots els elements elèctrics i mecànics de la central, comprovar l'estanqueïtat de la xarxa i buidar-la en cas de que s'hagi omplert d'aigua.
- k. Neteja diària de les centrals de recollida. La neteja ha d'incloure totes les sales i instal·lacions. A més, no es podrà acumular residus ni recanvis vells en els edificis.

- I. És obligatori que es faci una correcta gestió dels residus que es generen a les centrals, tal com indiqui la normativa vigent.
- m. Informar als usuaris del sistema, que puguin quedar afectats, per la posada en marxa de noves bústies, ja siguin a la via pública com a edificacions privades.
- n. En cas d'avís d'avaría en un baixant privat, caldrà determinar si la incidència recau en l'àmbit públic o privat.

3.2 Elements de la instal·lació a l'espai públic: bústies públiques

Tots els elements instal·lats a l'espai públic han d'estar complets, 100% operatius, amb la imatge gràfica en bones condicions (corones i adhesius) i nets.

Cada dia s'han d'atendre les peticions enviades des del servei tècnic municipal.

Cada dia s'han d'inspeccionar les parades: carrer de Mestre Rius, carrer de Palanca, carrer de Advocat Cirera, carrer de Pedregat, carrer de Sant Quirze, carrer de Gràcia (plaça del Pi-Pi) i plaça de l'Àngel. Caldrà revisar l'estat de la neteja, la imatge gràfica, el nivell d'ompliment, l'estat de les comportes i el pany de la clau de la comporta comercial.

Cada setmana s'han d'inspeccionar totes les paredes.

Cada mes, en el manteniment preventiu, cal incloure el control del funcionament dels sensors de volum i incorporar-ho a l'informe mensual.

Cada mes s'ha de fer la neteja: neteja general de les bústies, l'eliminació de pintades, i adhesius, i el terra al voltant de la base de les bústies. En cas d'incidència, també es farà actuació quan es detecti o quan avisem des del servei. La neteja haurà de ser amb aigua a pressió amb aigua regenerada –l'Ajuntament disposa de punts de recàrrega d'aigua regenerada.

Com les bústies han d'estar en perfecte estat, com a mínim, es preveu que cada dos anys hi hagi un repintat i la renovació de la imatge gràfica.

3.3 Reparacions

L'empresa adjudicatària ha de garantir el bon estat d'ús i manteniment de les instal·lacions i equipaments municipals durant la vigència del contracte. En cas d'avaría s'ha d'actuar immediatament per minimitzar les incidències derivades de la manca del servei de recollida.

Les avaries poden ser lleus o greus i l'Ajuntament podrà notificar-les per diferents mitjans: telèfon, correu electrònic, portal de gestió, ...

CODI DE VERIFICACIÓ	 043W 116W 0B36 6Z25 0X3N				
EXPEDIENT NÚM.	RNV/2024/322	DOCUMENT NÚM.	RNV19I007P	DATA	05-02-2025
ÀREA	Àrea d'Espai Urbà, Acció Territorial i Participació				
UNITAT	Neteja Viària, Recollida i Tractament de Residus				
ASSUMPTE	POH- Contracte de serveis per la recollida de residus a través de les centrals i xarxes de recollida pneumàtica de l'Eix Macià, Centre, Can Llong i Can Gambús de Sabadell.				

Tipus	Característiques	Temps de reparació
Avaries greus	<ul style="list-style-type: none"> - Generen una parada total de les centrals, d'una fracció de recollida o qualsevol avaria que malmeti el funcionament de les centrals. - Les que impedeixin executar la programació ordinària de recollida, inhabilitin una part de la xarxa, impossibilitin la sortida de les diferents fraccions cap al gestor corresponent. 	Menys de 12 hores
Avaries lleus	<ul style="list-style-type: none"> - Avaries de comportes, embussament de baixants o de canonades de la xarxa, reparació de vàlvules de seccionament, reparació d'alarmes acústiques, pilots de llum de senyal, ... 	Menys de 6 hores

Caldrà senyalitzar correctament, i segons la normativa vigent, les reparacions i tasques de manteniment que es facin a la via pública. Quan la duració prevista, de les tasques programades, sigui de més de 15 minuts s'avisarà a l'Ajuntament amb tres dies d'antelació per gestionar l'operativa amb el servei de Mobilitat. En cas d'avaría, l'actuació serà immediata, amb el personal adient, i s'avisarà a l'Ajuntament el més aviat possible.

Per al bon funcionament del servei, els treballadors tindran els coneixements específics i necessaris per fer el manteniment de les instal·lacions de recollida pneumàtica, a més dels cursos necessaris de prevenció de riscos laborals i dels Equips de Protecció Individual (EPIS) adients a cada situació.

3.4 Informe mensual

Cada mes s'haurà de presentar un informe tècnic amb la següent informació del servei (caldrà citar les fonts i justificar d'on venen les dades del informe mensual):

- Dades de recollida per fraccions: tones recollides, estadístiques, ompliments, apertura de comportes per fracció i parada (tant les comercials com les domèstiques), ...
- Detalls dels programes de recollida.
- Hores de funcionament.



- Resultats de les revisions periòdiques de funcionament de la maquinària, de les instal·lacions i les xarxes, fetes cada mes.
- Manteniments preventius.
- Propostes de manteniments correctius.
- Evolució dels paràmetres de les centrals els darrers dotze mesos.
- Variables de consum.
- Funcionament dels sensors de volum de les bústies públiques.
- Funcionament general de les centrals.
- Les incidències que s'han donat, com s'han solucionat i el temps d'afectació del servei.
- Propostes de millora del servei.

3.5 Altres obligacions

Un cop assignat el contracte, l'empresa adjudicatària tindrà 5 mesos per lliurar els plànols de les xarxes de recollida en format compatible amb el programari lliure QGIS.

4. ORGANITZACIÓ I INFRAESTRUCTURA PER PORTAR A TERME ELS TREBALLS CONTRACTATS

4.1. Disposició del personal. Horaris de treball, plantilla de personal i organigrama

L'empresa adjudicatària haurà de garantir que:

- a. Disposarà del personal necessari per satisfer adequadament les exigències del plec.
- b. Facilitarà, sempre que l'Ajuntament li demani, tota la informació que permeti comprovar la plantilla o identificar els responsables de cada treball. Així com l'Informe de Vida laboral de l'empresa.
- c. El personal contractat haurà de tenir la capacitat, la formació i la titulació necessària, d'acord la normativa vigent, per fer les tasques especificades al contracte de serveis. També el personal que faci els treballs subcontractats.
- d. El personal anirà degudament documentat i portarà la identificació en un lloc visible.
- e. Serà necessari que el personal tingui una adreça de correu electrònic per rebre les peticions d'ordres de treball.

CODI DE VERIFICACIÓ	 043W 116W 0B36 6Z25 0X3N				
EXPEDIENT NÚM.	RNV/2024/322	DOCUMENT NÚM.	RNV19I007P	DATA	05-02-2025
ÀREA	Àrea d'Espai Urbà, Acció Territorial i Participació				
UNITAT	Neteja Viària, Recollida i Tractament de Residus				
ASSUMPTE	POH- Contracte de serveis per la recollida de residus a través de les centrals i xarxes de recollida pneumàtica de l'Eix Macià, Centre, Can Llong i Can Gambús de Sabadell.				

- f. Els tècnics de l'ajuntament podran demanar que els diumenges i festius, amb activitats a l'espai públic, es faci un horari diferent a l'establert en el punt 4.1.1 per necessitat d'ampliar el servei. Per exemple: per Festa Major, el pont dels dies 6 i 8 de desembre, l'encesa de llums del Nadal, la rua de dels Reis Mags, la rua de Sant Antoni, la rua de Carnestoltes, Mediavalia i dies que hi hagi activitats programades que requereixin ampliar el servei.

4.1.1 Horaris i guàrdies permanents

Per la correcta gestió de la recollida pneumàtica cal que el personal, adient i necessari, estigui disponible 365 dies a l'any, 24h al dia. La presència mínima que demanem és:

- De dilluns a dissabtes de 8 a 21h. De dilluns a divendres tres persones pel matí i una per la tarda; i els dissabtes una persona pel matí i una persona per la tarda.
- Diumenges i festius de 9 a 15h. Una persona pel matí.

Fora del horari presencial hi haurà personal de guàrdia amb disponibilitat telefònica total. Pot haver un avís, per intervenció urgent, les 24 hores del dia tots els dies de l'any. En cas d'avaría en hores de guàrdia, s'haurà de reparar dins del temps estipulat al punt 3.3 del PPT.

Els quadrants dels períodes de vacances s'han d'enviar al servei un mes abans de que s'iniciïn. L'empresa adjudicatària haurà de justificar si comptarà amb personal de reforç en els períodes de vacances o no.

4.1.2 Plantilla de personal i organigrama

Un cop notificada l'adjudicació, l'empresa seleccionada tindrà 15 dies per presentar un organigrama de la plantilla laboral amb el model de l'Annex 5.

Qualsevol modificació de llocs de treball, noves incorporacions o baixes a la plantilla s'han d'informar a l'Ajuntament abans de les 48 hores de la modificació. Caldrà que s'adjunti el nou organigrama.

Personal que tindrà dedicació exclusiva al present contracte de serveis:

- Personal coordinador de plantes: **1**.

- Personal operari de plantes: **3**, 2 en torn de matí i 1 en torn de tarda.

4.2. Disposició de material

L'empresa adjudicatària ha de comptar amb el material i les eines necessàries per la prestació del servei.

Les empreses, en el moment de la licitació, han de comprometre's per escrit a tenir tot el necessari el dia que s'hagi d'iniciar el contracte: equip de treball amb mà d'obra especialitzada, maquinària específica, eines i material d'aportació.

Els vehicles adscrits al servei portaran una retolació, com a servei de l'Ajuntament de Sabadell, en un lloc visible. No podran prestar servei vehicles amb retolació d'altres ajuntaments.


4.2.1. Recanvis

Als magatzems de materials han de disposar dels components necessaris per garantir el servei i en la quantitat suficient per no endarrerir els treballs, avaries, etc. Si manquen materials, o recanvis, s'ha de disposar d'ells en un temps màxim de 2 hores.

Les peces i recanvis han de ser de qualitat.

Sabadell, a data de la signatura electrònica

Vist i plau,

CODI DE VERIFICACIÓ	 043W 116W 0B36 6Z25 0X3N				
EXPEDIENT NÚM.	RNV/2024/322	DOCUMENT NÚM.	RNV19I007P	DATA	05-02-2025
ÀREA	Àrea d'Espai Urbà, Acció Territorial i Participació				
UNITAT	Neteja Viària, Recollida i Tractament de Residus				
ASSUMPTE	POH- Contracte de serveis per la recollida de residus a través de les centrals i xarxes de recollida pneumàtica de l'Eix Macià, Centre, Can Llong i Can Gambús de Sabadell.				

DOCUMENTS QUE FORMEN EL PLEC DE PRESCRIPCIONS TÈCNIQUES

Annex 1. Model de certificació mensual.


Annex 2. Llistat de preus unitaris detallat.

Annex 3. Kg de residus recollits a les centrals durant el 2023.

Annex 4. Plànols de les xarxes.

Annex 5. Taula resum de les centrals, manteniments preventius i consum energètic de l'any 2023.

Annex 6. Organigrama del personal dedicat al contracte.


CODI DE VERIFICACIÓ	 043W 116W 0B36 6Z25 0X3N				
EXPEDIENT NÚM.	RNV/2024/322	DOCUMENT NÚM.	RNV19I007P	DATA	05-02-2025
ÀREA	Àrea d'Espai Urbà, Acció Territorial i Participació				
UNITAT	Neteja Viària, Recollida i Tractament de Residus				
ASSUMPTE	POH- Contracte de serveis per la recollida de residus a través de les centrals i xarxes de recollida pneumàtica de l'Eix Macià, Centre, Can Llong i Can Gambús de Sabadell.				

Annex 2. Llistat de preus unitaris detallat

Concepte	Mesura	Unitats	Preu unitari	Total anual (IVA inclòs)
Coordinador de plantes de dilluns a divendres	Jornada	250	227,83 €	62.652,01 €
Operador de plantes de dilluns a divendres matí	Jornada	500	182,27 €	100.249,77 €
Operador de plantes de dilluns a divendres tarda	Jornada	250	182,27 €	50.124,88 €
Operador de plantes dissabtes matí	Jornada	52	227,84 €	13.032,30 €
Operador de plantes dissabtes tarda	Jornada	52	227,84 €	13.032,30 €
Operador diumenges i festius matí	Jornada	64	273,40 €	19.247,54 €
Revisió i manteniment pont grua Eix-Centre	Unitat	1	2.436,54 €	2.680,19 €
Alarma Eix-Centre	Unitat	12	51,48 €	679,53 €
Alarma Can Gambús	Unitat	12	51,48 €	679,53 €
Revisió i manteniment parallamps Eix-Centre	Unitat	1	250,04 €	275,05 €
Revisió i manteniment parallamps Can Llong	Unitat	1	250,04 €	275,05 €
Revisió i manteniment baixa tensió Eix-Centre	Unitat	1	226,60 €	249,26 €
Revisió i manteniment baixa tensió Can Llong	Unitat	1	226,60 €	249,26 €
Revisió i manteniment mitja tensió Eix-Centre	Unitat	1	628,51 €	691,36 €
Revisió anual AACC Eix-Centre	Unitat	1	309,00 €	339,89 €
Revisió anual AACC Can Llong	Unitat	1	309,00 €	339,89 €
Revisió i manteniment antiincendis Eix-Centre	Unitat	1	679,80 €	747,78 €
Revisió i manteniment antiincendis Can Llong	Unitat	1	432,60 €	475,86 €
Revisió i manteniment OCA 5 anys Eix-Centre	Unitat	0,2	587,10 €	129,16 €
Revisió i manteniment OCA 5 anys Can Llong	Unitat	0,33	587,10 €	213,12 €
Canvi filtres antiolors Eix-Centre	Unitat	1,7	22.097,71 €	41.322,71 €
Canvi filtres antiolors Can Llong	Unitat	0,5	22.097,71 €	12.153,74 €
Material fungible lampisteria: petit material de ferreteria, elements fungibles de les bústies (senyors d'ompliment, gomes aïllants, frontisses, ...)	Unitat	12	1.463,70 €	19.320,84 €
Camió cisterna per desembossar	Unitat	12	374,85 €	4.948,02 €
Neteja bústies Centre	Unitat	12	1.190,00 €	15.708,00 €
Còpies claus comercials	Unitat	25	8,83 €	242,82 €
Pintura bústies	Unitat	70	71,40 €	5.497,80 €
Corona bústia - planxa alumini amb vinil	Unitat	11	60,69 €	734,35 €
Adhesius bústies - Can Llong	Unitat	30	2,74 €	90,32 €
Adhesius bústies - Centre	Unitat	70	13,09 €	1.007,93 €

Manteniment correctiu d'elements de les instal·lacions a les centrals, xarxes, espai públic i reparacions procedents dels informes mensuals d'operació:	Unitat	1	54.673,63 €	60.141,00 €
<i>Bomba d'extracció d'aigua</i>		0,25	4.760,00 €	1.309,00 €
<i>Vàlvula de seccionament</i>		0,25	6.795,17 €	1.868,67 €
<i>Vàlvula de descàrrega</i>		0,25	7.754,55 €	2.132,50 €
<i>Canvi de cicló</i>		0,25	28.050,00 €	7.713,75 €
<i>Canvi separador rotatiu</i>		0,25	3.982,89 €	1.095,30 €
<i>Turboextractor 110 kw</i>		0,2	38.625,23 €	8.497,55 €
<i>Variadors de freqüència</i>		0,25	8.707,37 €	2.394,53 €
<i>m2 de reparació de canonada interior de 50 cm de diàmetre de la xarxa transport (HardOx de 8 mm de espessor)</i>		5	1.584,91 €	8.717,02 €
<i>Compressor</i>		0,5	11.352,60 €	6.243,93 €
<i>Contenidors compactadors</i>		0,15	33.201,00 €	5.478,17 €
<i>Contenidors Compactadors pont grua</i>		0,15	44.982,00 €	7.422,03 €
<i>Bústia</i>		0,25	11.082,99 €	3.047,82 €
<i>Comporta domèstica</i>		10	305,91 €	3.364,97 €
<i>Comporta comercial</i>		0,25	3.111,85 €	855,76 €
TOTAL:			427.531,25 €	

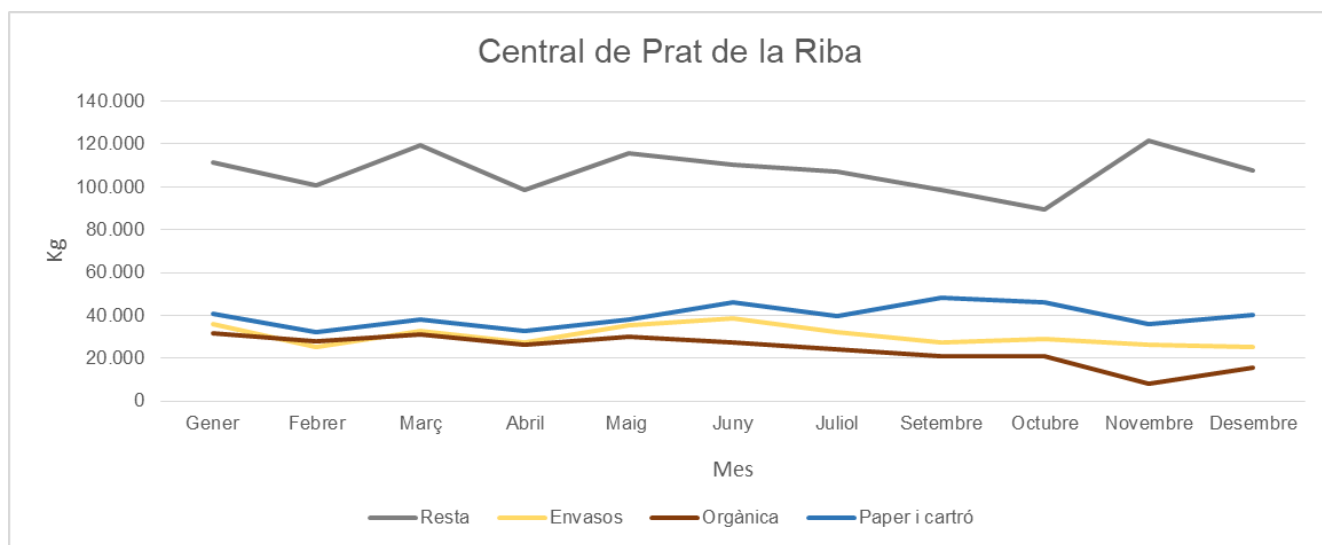
Nota: per despeses no previstes al llistat, utilitzarem els preus de l'ITEC, menys la baixa proposada per l'empresa adjudicatària. En el cas que el preu no estigui en la base de dades de l'ITEC, la referència serà el preu oficial del fabricant, menys la baixa proposada per l'empresa adjudicatària.

CODI DE VERIFICACIÓ	 043W 116W 0B36 6Z25 0X3N				
EXPEDIENT NÚM.	RNV/2024/322	DOCUMENT NÚM.	RNV19I007P	DATA	05-02-2025
ÀREA	Àrea d'Espai Urbà, Acció Territorial i Participació				
UNITAT	Neteja Viària, Recollida i Tractament de Residus				
ASSUMPTE	POH- Contracte de serveis per la recollida de residus a través de les centrals i xarxes de recollida pneumàtica de l'Eix Macià, Centre, Can Llong i Can Gambús de Sabadell.				

Annex 3. Kg de residus recollits a les centrals durant el 2023

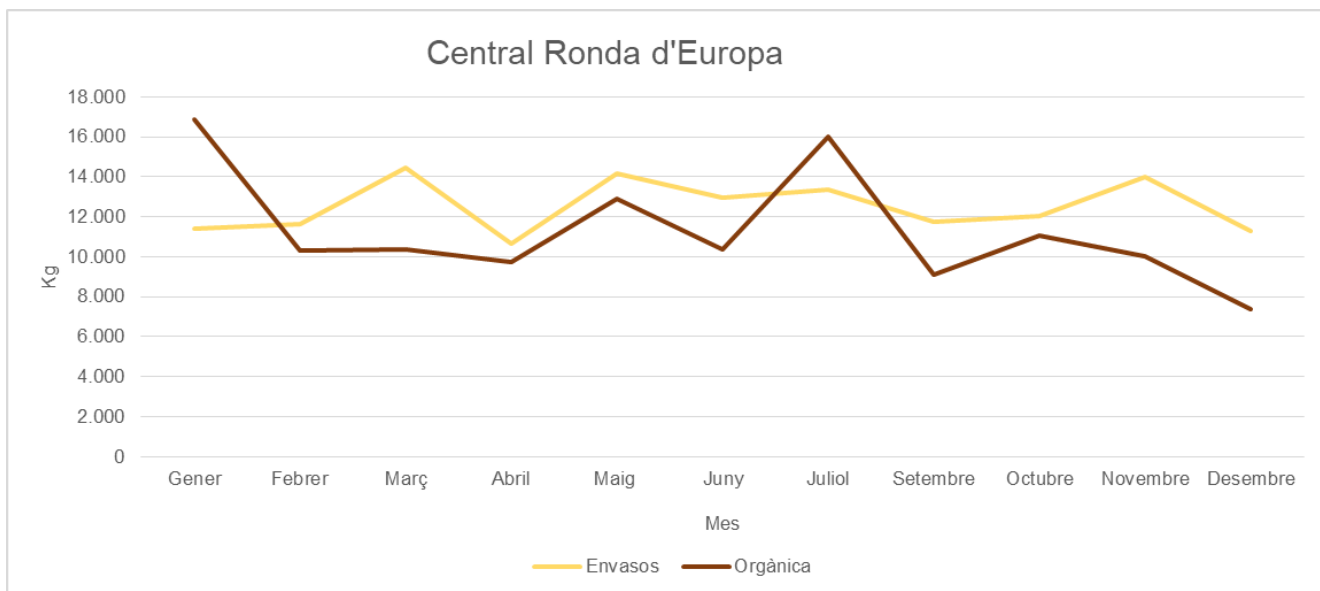
Central pneumàtica Prat de la Riba, 100 - Xarxes de l'Eix Macià i el Centre

Fracció	Gener	Febrer	Març	Abril	Maig	Juny	Juliol	Setembre	Octubre	Novembre	Desembre	Total any
Resta	111.340	100.940	119.300	98.800	115.500	110.230	107.120	98.760	89.310	121.400	107.600	1.180.300
Envasos lleugers	36.020	25.160	33.020	27.560	35.200	38.680	32.060	27.200	29.200	26.580	25.040	335.720
Orgànica	31.720	28.060	30.960	26.500	30.040	27.270	24.420	21.000	20.890	7.940	15.560	264.360
Paper i cartró	41.020	32.100	38.250	32.520	38.370	46.120	39.500	48.040	45.940	35.940	40.180	437.980




Central pneumàtica Ronda d'Europa, 310 - Xarxa de Can Llong

Fracció	Gener	Febrer	Març	Abril	Maig	Juny	Juliol	Setembre	Octubre	Novembre	Desembre	Total any
Envasos lleugers	11.400	11.660	14.460	10.640	14.140	12.960	13.360	11.760	12.040	14.020	11.260	137.700
Orgànica	16.880	10.320	10.340	9.720	12.920	10.380	15.980	9.080	11.060	10.020	7.360	124.060

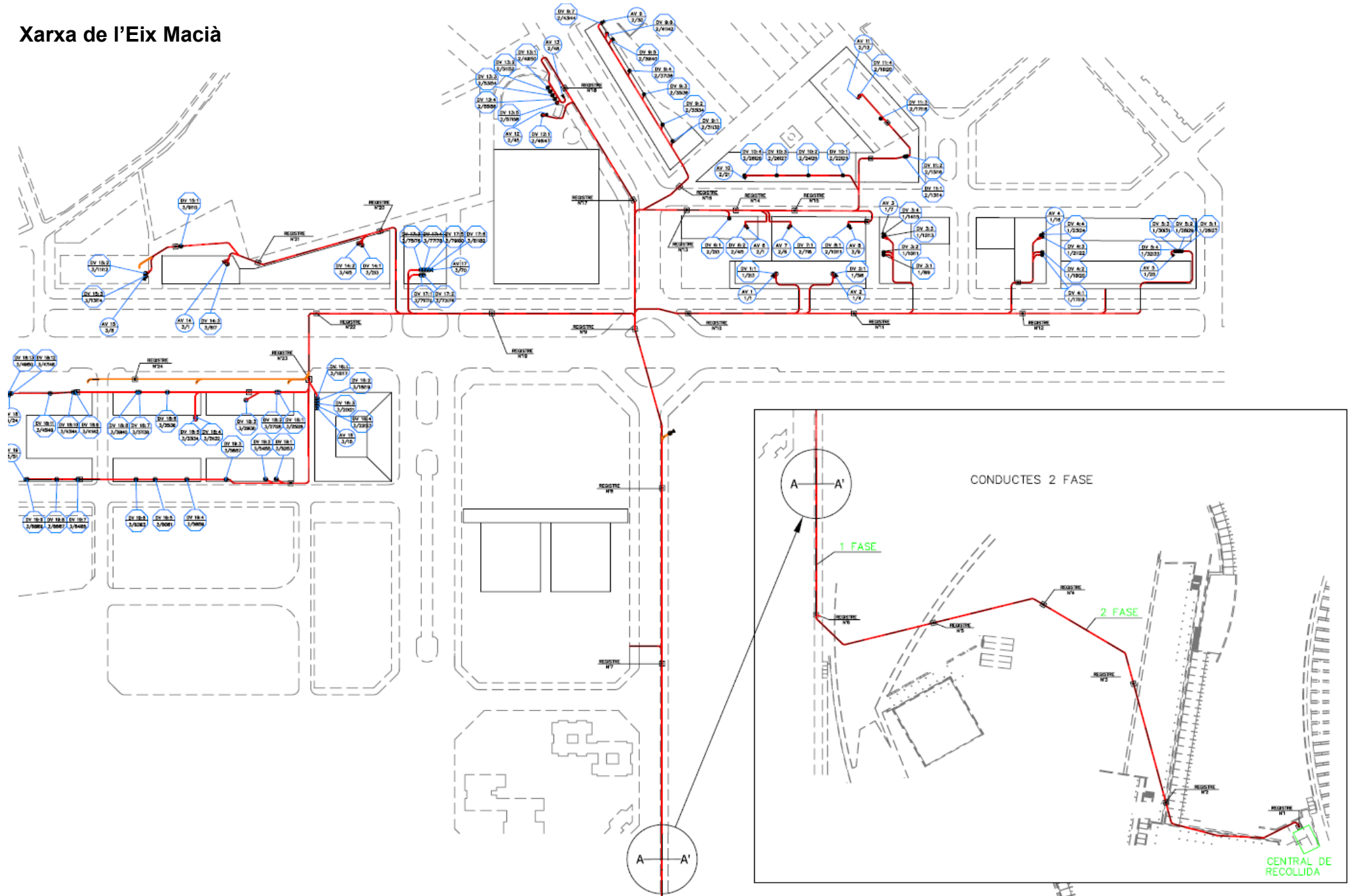




CODI DE VERIFICACIÓ	 043W 116W 0B36 6Z25 0X3N				
EXPEDIENT NÚM.	RNV/2024/322	DOCUMENT NÚM.	RNV19I007P	DATA	05-02-2025
ÀREA	Àrea d'Espai Urbà, Acció Territorial i Participació				
UNITAT	Neteja Viària, Recollida i Tractament de Residus				
ASSUMPTE	POH- Contracte de serveis per la recollida de residus a través de les centrals i xarxes de recollida pneumàtica de l'Eix Macià, Centre, Can Llong i Can Gambús de Sabadell.				

Annex 4. Plànols de les xarxes

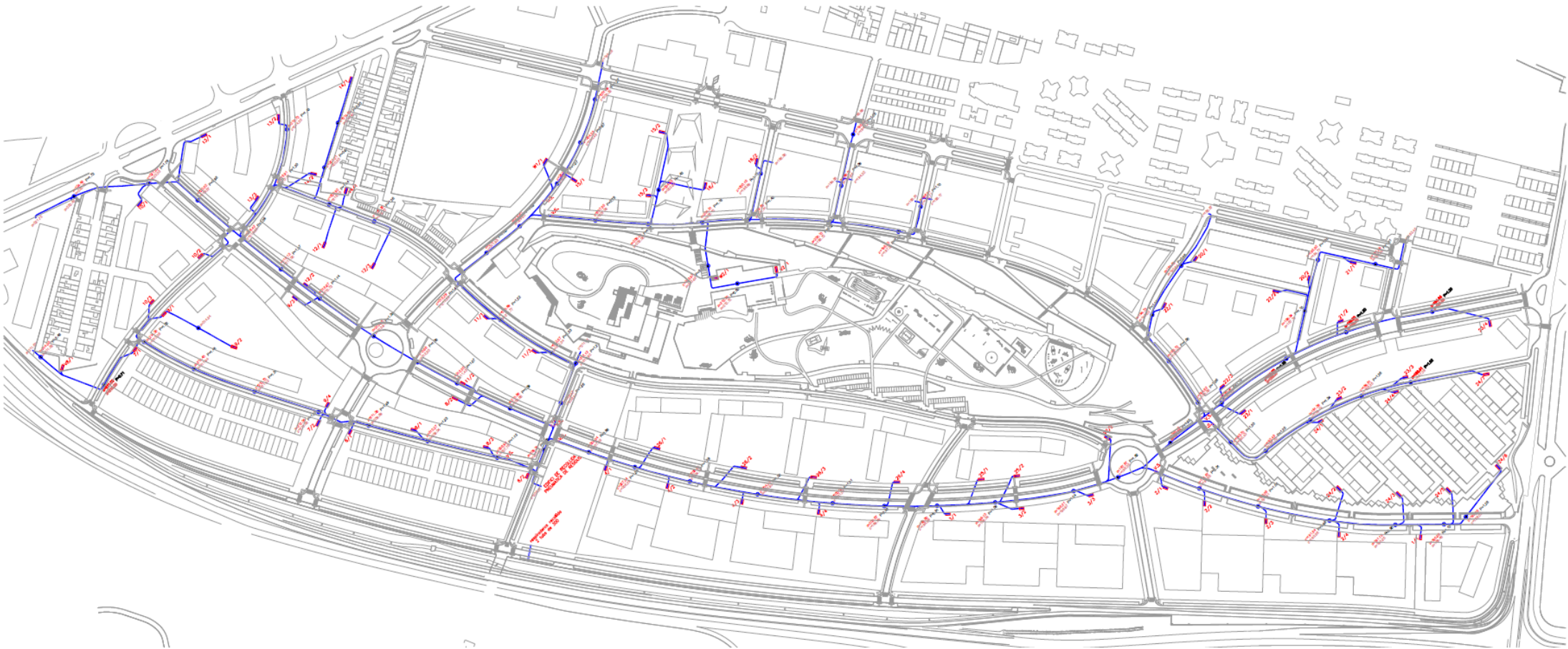
Xarxa de l'Eix Macià



Xarxa del Centre



Xarxa de Can Gambús



Annex 5. Taula resum de les centrals, manteniments preventius i consum energètic de l'any 2023


Taula resum de les centrals

Elements	Prat de la Riba	Can Llong	Can Gambús
Posada en marxa	1994-2012	2006	-
Fraccions que es recullen	4	2	3
Centre de transformació a BT	Sí	No	No
Vàlvules de seccionament	15	8	-
Vàlvula diversora	1	1	-
Vàlvula triversora	1	-	1
Vàlvules de buidatge	37	64	-
Bústies d'abocament model BCN	140	-	-
Separadors rotatius	4	2	2
Longitud de la xarxa (ml)	2.980-4.520	7.100	7.200
Consum anual kWh 2023	1.053.394	245.146	-
Turbo extractors	5	4	4
Contenidors	6	4	5
Compactadors	4	2	2
Pont grua	1	-	1
Variadors de freqüència	5	-	-

Manteniments preventius de les centrals

Tasques	Prat de la Riba	Can Llong
Revisió i manteniment pont grua	Anual	No hi ha pont grua
Revisió i manteniment parallamps	Anual	Anual
Revisió i manteniment baixa tensió	Anual	Anual
Revisió i manteniment mitja tensió	Anual	-
OCA	Cada 5 anys AT cada 3 BT	Cada 3 anys BT
Revisió anual AACC	Anual	Anual
Revisió i manteniment antiincendis	Anual	Anual
Canvis filtres olors	Cada 7 mesos*	Cada 24 mesos*

*Segons recomanació d'ús del fabricant.

CODI DE VERIFICACIÓ	 043W 116W 0B36 6Z25 0X3N				
EXPEDIENT NÚM.	RNV/2024/322	DOCUMENT NÚM.	RNV19I007P	DATA	05-02-2025
ÀREA	Àrea d'Espai Urbà, Acció Territorial i Participació				
UNITAT	Neteja Viària, Recollida i Tractament de Residus				
ASSUMPTE	POH- Contracte de serveis per la recollida de residus a través de les centrals i xarxes de recollida pneumàtica de l'Eix Macià, Centre, Can Llong i Can Gambús de Sabadell.				

Consums de les Centrals de recollida pneumàtica

	Central de Prat de la Riba, 100 Xarxes de l'Eix Macià i el Centre		Central de Ronda d'Europa, 310 Xarxa de Can Llong	
	kWh	€	kWh	€
Gener	85.700	23.738,31 €	19.742	5.640,33 €
Febrer	75.027	20.611,84 €	18.409	5.148,58 €
Març	85.270	22.734,81 €	20.141	5.476,25 €
Abril	80.365	15.706,77 €	19.876	4.148,10 €
Maig	82.221	16.134,72 €	19.959	4.078,98 €
Juny	84.588	16.972,20 €	19.650	4.157,85 €
Juliol	91.982	16.287,09 €	20.897	3.745,61 €
Agost	80.959	13.045,33 €	23.300	3.920,82 €
Setembre	92.772	14.525,59 €	23.551	3.997,68 €
Octubre	95.499	17.421,88 €	22.307	4.795,17 €
Novembre	94.642	18.619,53 €	18.197	3.862,45 €
Desembre	104.369	21.842,54 €	19.117	4.101,54 €
TOTAL	1.053.394	217.640,61 €	245.146	53.073,36 €

Annex 6. Organigrama del personal dedicat al contracte

