

CODI DE VERIFICACIÓ	 5W0A 4842 2V4D 0369 03S6				
EXPEDIENT NÚM.	CLT/2025/399	DOCUMENT NÚM.	CLT19I03IQ	DATA	13-05-2025
ÀREA	Àrea de Presidència i Serveis a les Persones				
UNITAT	Cultura				
ASSUMPTE	ART - Contractació Servei de Públics per als teatres				

Plec de prescripcions tècniques reguladores del contracte de serveis anomenat “Serveis de públics als equipaments escènics municipals de Sabadell”, mitjançant procediment obert simplificat

1. OBJECTE DEL CONTRACTE

L'Ajuntament de Sabadell és titular dels equipaments municipals de l'Estruch, Fàbrica de creació de les arts en viu, el Teatre Principal i el Teatre La Faràndula (d'ara en endavant equipaments escènics).

Aquests equipaments, funcionant en xarxa, compten amb la vocació de servei públic, obert a tothom, amb la voluntat d'explorar l'art i amb l'objectiu de donar suport a artistes professionals d'arreu però també als creadors locals de la ciutat de Sabadell, i acullen la programació de dansa, teatre, circ i música i familiar de la ciutat.

L'objecte del contracte és la prestació del servei de creació, desenvolupament i fidelització dels públics de:

- L'Estruch, fàbrica de creació de les arts en viu
- el Teatre Principal
- el Teatre La Faràndula

És un dels objectius del Servei de Cultura apropar a la ciutadania a l'activitat d'aquests equipaments culturals com a institució amb vocació de servei públic, com també com a teatres i centres dedicats al creixement cultural.

Aquest servei consisteix en la planificació i execució d'accions destinades a fer coneixedora l'audiència i el públic potencial dels equipaments escènics de la ciutat sobre la programació i les activitats que hi tenen lloc.

A aquest objecte corresponen els següents codis CPV:

79411000-8 – Serveis generals d'assessorament en gestió

79342200-5 – Serveis de promoció

L'objectiu i justificació de la necessitat d'aquests serveis és garantir l'adequada i obligada funció de creació, desenvolupament i fidelització dels usuaris en el si d'aquests equipaments escènics, a través d'accions de públics destinades a aquest fi.

Al final d'aquest plec tècnic es facilita informació addicional de context sobre l'activitat dels equipaments escènics objecte d'aquest contracte.

2. DIVISIÓ EN LOTS

Els teatres de gestió municipal constitueixen una xarxa única d'equipaments escènics que s'adreça a la ciutadania en la seva globalitat.

Per tant, el contracte requereix una prestació global pel que fa a la planificació, coordinació i execució de les accions relacionades amb la creació, desenvolupament i fidelització de públics, fet que permet concloure que la prestació d'aquest servei no pot ser fragmentada i executada de forma parcel·lada sense menyscar la correcta execució dels treballs i una correcta coordinació i assignació dels recursos públics proporcionals a la finalitat requerida.

3. TIPUS DE CONTRACTACIÓ

L'adjudicació d'aquest contracte de serveis es realitzarà mitjançant procediment obert simplificat.

El contracte s'adjudicarà a l'empresa licitadora que major puntuació obtingui d'acord als criteris d'adjudicació descrits en l'informe tècnic.

4. DURADA DEL CONTRACTE

La durada del contracte s'estableix d'un any a comptar des del 2 de gener de 2026 o des de la data de formalització del contracte, si aquesta és posterior, prorrogable per períodes anuals, fins un màxim de tres anys addicionals a la vigència inicial.

5. CARACTERÍSTIQUES DEL SERVEI

L'empresa adjudicatària haurà de gestionar la planificació global de les accions destinades al públic, així com executar la gestió i dinamització dels materials relators que expliquen l'activitat dels equipaments municipals L'Estruch, fàbrica de creació de les arts en viu, el Teatre Principal i el Teatre La Faràndula, en coordinació amb els equips de Cultura de l'Ajuntament de Sabadell.

A. Planificació i disseny d'accions per a la creació de nous públics

- 1) Planificar, juntament amb els responsables tècnics associats als equipaments escènics quines accions es portaran a terme per donar a conèixer els equipaments als nous públics relacionats amb la programació i el conjunt d'activitats obertes que es porten a terme als equipaments.
- 2) Aquesta planificació es formalitzarà en un document que reculli les actuacions previstes, que l'empresa adjudicatària haurà d'entregar en el termini d'un mes a comptar des de la formalització del contracte. Aquest pla d'actuacions inclourà les propostes que fonamentaran l'estratègia dels equipaments: els objectius, els destinataris i el missatge adequat per aconseguir els dits objectius. Inclourà també una calendarització de les accions que permeti potenciar el vincle entre tots els suports i canals així com incrementar el nombre de visitants i participants a les diverses activitats.
- 3) Pel que fa al document de treball resultant d'aquesta planificació, almenys haurà de contenir:

CODI DE VERIFICACIÓ	 5W0A 4842 2V4D 0369 03S6				
EXPEDIENT NÚM.	CLT/2025/399	DOCUMENT NÚM.	CLT19I03IQ	DATA	13-05-2025
ÀREA	Àrea de Presidència i Serveis a les Persones				
UNITAT	Cultura				
ASSUMPTE	ART - Contractació Servei de Públics per als teatres				

- i. Valoració de l'activitat de contacte amb els públics i proposta de millora / accions amb l'objectiu de reforçar la imatge dels equipaments escènics i incrementar el sentiment d'adhesió i pertinença a la comunitat.
 - ii. Definició d'objectius a mig i llarg termini així com de les mesures operatives per assolir-los.
 - iii. Definició de les pautes en relació al format d'expressió, el llenguatge a utilitzar, el caràcter del contingut en funció dels públics diana definits, la metodologia per aportar valor a la informació, la forma de donar protagonisme a l'usuari i de transmetre confiança en els equipaments escènics.
 - iv. Definició de les bones pràctiques en relació al llenguatge a utilitzar pel que fa al gènere, identitat i accessibilitat.
 - v. Definició i estructura dels continguts, tenint en compte l'agenda: d'espectacles, activitat cultural, educativa i digital, així com la informació relacionada amb la institució.
 - vi. Definició i estructura dels continguts de creació audiovisual.
- 4) Un cop aquesta planificació valorada, consensuada i aprovada pels responsables dels citats equipaments, se'n seguirà l'execució al llarg de la duració del contracte.

B. Creació dels materials relators dels processos creatius i d'exhibició que tenen lloc als equipaments escènics

- 1) Tots els materials hauran de reflectir les línies d'actuació de cadascun dels equipaments, en sintonia amb la del Servei de Cultura i, en general, amb la de les polítiques culturals de l'Ajuntament de Sabadell.
- 2) S'haurà de tenir en compte les característiques i naturalesa dels diferents destinataris als quals s'adreça la informació, determinant el to adequat en cada suport o mitjà. Concretament, un punt bàsic de la creació dels materials digitals és l'adaptació del material gràfic creat per les diverses activitats i els criteris de redacció adaptats a perfils d'usuaris diversos.
- 3) Així doncs, la redacció dels continguts s'ha de preveure de forma diversificada i en funció de tres tipologies generals de persones usuàries, tot cercant el to i les estratègies per tal de fidelitzar els públics i fer-ne augmentar el nombre:
 - Públic consumidor de l'activitat escènica (60%)
 - Persones interessades en l'activitat cultural en general (20%)
 - Persones assistents a les activitats educatives i infantils (20%)

- 4) El relat dels processos creatius i d'exhibició s'acordarà amb els responsables de cadascun dels equipaments per tal de traslladar la informació de la manera indicada amb la generació de continguts rellevants, que siguin potencialment compartibles i que actuïn com a prescriptors dels equipaments escènics. La publicació d'aquests materials serà com a mínim d'una entrada setmanal en els canals de la xarxa d'equipaments escènics acordats amb els responsables dels mateixos.
- 5) Aquests materials relators inclouran:
 - i. Creació de textos i continguts digitals: redacció de textos, elaboració de fotografies i càpsules senzilles de vídeo pels diferents perfils dels equipaments escènics (fotografies, vídeos, entrevistes, etc.).
 - ii. Impulsar la distribució i l'abast dels continguts, allargant la vida útil d'aquests el màxim possible.
 - iii. Optimització del perfil i de totes les publicacions fent un bon ús de les etiquetes (*hashtags*) que continguin conceptes característics i representatius dels equipaments escènics, així com altres paraules clau (*keywords*) que ajudin a escalar posicions en matèries relacionades.
 - iv. Adaptació del material audiovisual i gràfic proporcionat per l'Ajuntament de Sabadell per a ser vàlid a les xarxes socials: baixar la resolució dels vídeos, escurçar vídeos, baixar la resolució de les fotografies, escurçar textos, etc. En alguns casos es podran crear dissenys específics.
 - v. Ampliació de l'arxiu fotogràfic i audiovisual: Aprofitar l'assistència als espectacles que es considerin per realitzar fotografies i vídeos per incorporar material propi de qualitat a l'arxiu fotogràfic. Aquest material s'utilitzarà per fer difusió a través de butlletins, cartells, xarxes socials, etc. S'estableix un mínim d'aportació d'un reportatge fotogràfic i d'un petit vídeo promocional dels equipaments escènics al llarg de l'execució del contracte.
 - vi. Redacció, elaboració i maquetació dels suports necessaris per arribar als prescriptors especialitzats: dossiers, convocatòries i altres elements, per tal d'establir contacte amb els sectors especialitzats en música o arts escèniques que permetin aconseguir un impacte dirigit a un sector temàtic específic.

C. Organització i conducció de post-funcions, presentacions i altres actes relacionats amb la creació, desenvolupament i fidelització de públics

- 1) Conducció i moderació de les activitats paral·leles a la programació que es pactin amb els responsables dels equipaments escènics. Aquestes poden ser típicament col·loquis post-funció amb els equips artístics que han actuat a la programació dels equipaments, amb experts d'una disciplina artística concreta o presentació d'espectacles que estan per venir.
- 2) Quan la venda d'un espectacle no està funcionant de la manera esperada, caldrà buscar accions per arribar a nous públics, com poden ser la detecció d'entitats relacionades, l'enviament de butlletins a grups concrets de població, etc.
- 3) L'Ajuntament amb la suficient antelació remetrà a l'adjudicatari les sol·licituds dels col·loquis a realitzar amb tota la informació de què es disposi sobre els espectacles i els equips artístics implicats.

CODI DE VERIFICACIÓ	 5W0A 4842 2V4D 0369 03S6				
EXPEDIENT NÚM.	CLT/2025/399	DOCUMENT NÚM.	CLT19I03IQ	DATA	13-05-2025
ÀREA	Àrea de Presidència i Serveis a les Persones				
UNITAT	Cultura				
ASSUMPTE	ART - Contractació Servei de Públics per als teatres				

D. Manteniment dels hostings i dominis de les webs dels equipaments, així com les subscripcions als suports especialitzats

- 1) Manteniment del *hosting* Pla senior i del domini del MediaEstruch, de l'Estruch fàbrica de creació de les arts en viu, que conté les dades dels artistes residents que col·laboren a l'espai de creació.
- 2) Manteniment de les subscripcions als suports especialitzats vinculats als equipaments escènics Teatre Principal, La Faràndula i L'Estruch, Fàbrica de creació de les arts en viu.

E. Avaluació continua de les accions realitzades

- 1) Al llarg de la durada del contracte, l'empresa adjudicatària elaborarà de manera regular, amb la periodicitat que es pacti amb els responsables dels equipaments, informes o memòries d'actuació sobre les diferents accions de públics realitzades, valorant els avanços que s'hagin fet des de l'inici del contracte.
- 2) Al llarg de la durada del contracte, l'empresa adjudicatària elaborarà trimestralment un balanç global de la gestió dels perfils socials en cadascun dels canals gestionats, en funció dels objectius establerts amb les mètriques i eines d'anàlisi que s'estableixin (número de nous seguidors, contingut majors interaccions, materials amb major impacte, etc.) i monitorització (principal resum de les temàtiques tractades pels usuaris segons l'escolta activa) que possibilitin el seguiment de l'activitat als canals de què disposen els equipaments escènics.

F. Recursos humans i tècnics

L'empresa guanyadora ha d'aportar el personal necessari per la prestació del servei. A aquests efectes, haurà d'adscriure una persona, que serà la responsable i executor/a de la correcta prestació del servei. La persona adscrita a aquest contracte garantirà amb la seva formació i experiència aspectes com la correcció en la redacció en català l'adequació dels continguts a la línia editorial dels equipaments escènics. Cal que aquesta persona compti amb una titulació mínima de grau o llicenciatura universitària en branques de coneixement de ciències de la comunicació, humanitats o disciplines artístiques, i amb una experiència mínima d'un any en el desenvolupament d'aquestes tasques.

La persona proposada per a desenvolupar el servei serà també el/la interlocutor/a únic i vàlid amb la persona responsable del contracte, i estarà en contacte permanentment al llarg de la durada del contracte (via WhatsApp, correu electrònic i/o trucades telefòniques).

En conjunt, la prestació del servei serà essencialment de forma telemàtica sense circumscriure's a cap horari concret, però havent d'ésser disponible en les activitats, actes i reunions que s'acordin prèviament amb la direcció dels equipaments, i que generalment serà en caps de setmana, donat que aquesta circumstància ve determinada pel calendari de la pròpia programació dels equipaments escènics.

El nombre d'activitats als equipaments escènics a les quals cal donar cobertura ha oscil·lat els darrers anys entre 180 i 250 espectacles anuals. Cal preveure certa variabilitat en la intensitat de programació als equipaments, ja que estadísticament el nombre d'activitats que s'hi acullen ha estat a l'alça els darrers anys.

Tanmateix, l'empresa adjudicatària haurà de disposar de tots els mitjans materials necessaris per poder realitzar la prestació del servei: ordinador, software i llicències, telèfon mòbil, etc.

G. Condicions especials de la prestació dels serveis

Les tasques de creació i publicació dels materials relators dels processos creatius i d'exhibició que tenen lloc als equipaments escènics es realitzaran en català i castellà. Tots els continguts i respostes a missatges directes o mencions que efectui l'empresa adjudicatària seran escrits amb ortografia i gramàtica correctes, utilitzant un vocabulari adequat al context.

L'empresa adjudicatària no podrà emetre cap tipus de missatge ofensiu, discriminatori, difamatori, amenaçador, obscè, groller o que infringeixi la normativa vigent, que convidi a fer-ho o que promogui comportaments incívics.

Totes les publicacions i continguts seran respectuosos amb el dret a la privacitat i la reputació de les persones. La prestació del servei estarà subjecta a la legalitat vigent en matèria de publicitat digital, de protecció de dades, de propietat intel·lectual i de protecció del dret a l'honor i a la pròpia imatge. L'adjudicatari haurà de verificar i comprovar tots aquells aspectes d'índole tècnica i legal necessaris per a la realització del servei.

Els drets de propietat de tots els continguts, així com, totes les accions realitzades per l'empresa adjudicatària en nom de l'Ajuntament seran propietat de l'Ajuntament de Sabadell i d'acord amb el Reial Decret Legislatiu 1/1996, de 12 d'abril, pel qual s'aprova el Text refós de la Llei de propietat intel·lectual, i la resta de normativa en la matèria.

Les especificacions que es detallen en aquest document no tenen caràcter exhaustiu ni limitador, de forma que qualsevol altre element que l'empresa licitadora consideri convenient haurà d'estar inclòs i especificat en la proposta tècnica i econòmica. Es podran considerar i acceptar solucions alternatives als requisits no essencials d'aquest document sempre que tinguin caràcter opcional i signifiquin millores tècniques o estalvis econòmics significatius, així com que siguin compreses dins el marc general de l'objecte contractual.

CODI DE VERIFICACIÓ	 5W0A 4842 2V4D 0369 03S6				
EXPEDIENT NÚM.	CLT/2025/399	DOCUMENT NÚM.	CLT19I03IQ	DATA	13-05-2025
ÀREA	Àrea de Presidència i Serveis a les Persones				
UNITAT	Cultura				
ASSUMPTE	ART - Contractació Servei de Públics per als teatres				

6. SUPERVISIÓ I CONTROL

L'Ajuntament, en l'exercici del seu poder de direcció, de control i d'inspecció del contracte, mantindrà reunions periòdiques amb la persona interlocutora de l'empresa adjudicatària.

L'objecte d'aquestes reunions serà la de mantenir el diàleg obert i la coordinació necessària entre l'Ajuntament i l'adjudicatari així com també realitzar el seguiment de l'execució de l'objecte del contracte i facilitar l'intercanvi d'informacions. Com a interlocutor per part de l'Ajuntament de Sabadell, s'assignarà un tècnic de la Secció de Creació i Difusió Artística que donarà les instruccions i directrius.

L'empresa adjudicatària no podrà fer servir ni per ella mateixa ni per tercers, dades relacionades amb els treballs contractats, ni publicar total o parcialment el seu contingut.

El control del servei té per objecte la verificació del nivell de les prestacions contractades tant en quant al compliment quantitatiu de la planificació com qualitatiu, d'acord amb les normes generals o específiques de qualitat.

Sabadell, a data de la signatura electrònica

Informació addicional sobre els equipaments escènics objecte de la prestació del servei de creació, desenvolupament i fidelització de públics

I. Context dels equipaments

La ciutat de Sabadell disposa d'una consolidada xarxa d'equipaments escènics, format per quatre teatres de titularitat pública: el Teatre Principal, La Faràndula i L'Estruch (que són objecte de la planificació comunicativa requerida en aquesta contractació) i La Sala Miguel Hernández, la gestió de la qual està cedida a una entitat artística de la ciutat. Aquesta xarxa funciona a través d'una especialització de cadascun dels equipaments, que ofereixen propostes diferenciades, per a públics objectius diferents i es complementen entre ells.


El **Teatre Principal**, amb un aforament màxim de 502 localitats (386 amb visibilitat), és un equipament principalment dirigit a l'exhibició d'espectacles. S'hi acullen els muntatges de mitjà format com el teatre de text, la programació de música moderna i música de banda, i els cicles anuals de Música de Cambra i Música de Cobla. Compta també amb un Saló on s'hi programen activitats culturals com presentacions de llibres i xerrades, així com també un cicle anual de Música al Saló, amb un format íntim i de gran proximitat amb el públic.

El **Teatre La Faràndula**, l'aforament del qual és de 1.069 localitats, és l'altre teatre municipal exhibidor de la ciutat però també de suport a la creació, acull els muntatges de gran format com són l'òpera (producció i estrena de les obres del circuit Òpera a Catalunya de la mà de la Fundació Òpera a Catalunya), els espectacles musicals familiars (producció i estrena de les obres de l'entitat local Joventut de la Faràndula) i la programació del cicle anual de Concerts de Música Simfònica, a banda del seu ús com a equipament de gran format per activitats artístiques organitzades per entitats de la ciutat, i ocasionalment per promotors privats.

L'Estruch, fàbrica de creació de les arts en viu, és un centre de creació de referència a nivell nacional i internacional. La seva missió és acompanyar a artistes i companyies en els seus processos creatius, donant el temps i l'espai perquè això sigui possible i reivindicant així, la dignificació d'aquests processos i dels seus creadors i creadores, així com fomentar el pensament, l'educació i l'acció comunitària i social a l'entorn d'aquests processos creatius. S'hi acullen residències d'arts escèniques, però també d'arts visuals, així com també compta amb sales d'assaig per a totes les disciplines artístiques (teatre, dansa, circ, música, arts visuals...). És un centre de creació que compta també amb espais d'exhibició: el teatre, amb 190 localitats, i properament La Vela, una carpa de circ la inauguració de la qual està prevista al llarg de l'any 2024.

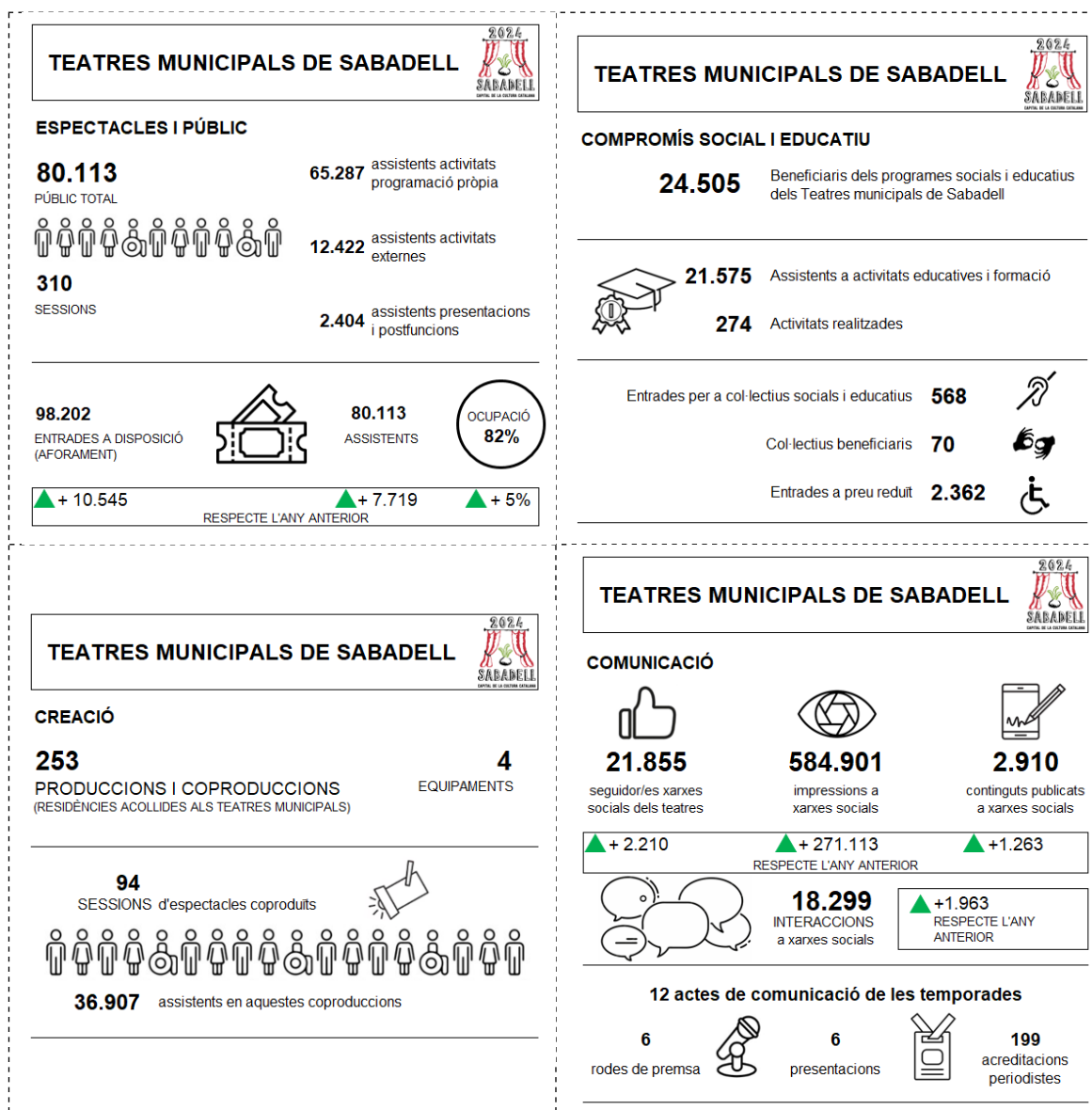
El funcionament dels equipaments amb especialitzacions diverses possibilita que la ciutat de Sabadell gaudeixi d'una veritable xarxa de teatres públics fortament consolidada que, juntament amb les programacions artístiques d'un ric teixit associatiu, ha permès oferir una programació professional quantitativament important i qualitativament molt diversa pensada pels infants, les famílies, els joves i el públic adult.

L'activitat d'aquests equipaments s'organitza en temporades de setembre a juliol, i internament es parteix la temporada en dues temporalitats: tardor (de setembre a desembre) i hivern-primavera (de gener a juliol).

CODI DE VERIFICACIÓ	 5W0A 4842 2V4D 0369 03S6				
EXPEDIENT NÚM.	CLT/2025/399	DOCUMENT NÚM.	CLT19I03IQ	DATA	13-05-2025
ÀREA	Àrea de Presidència i Serveis a les Persones				
UNITAT	Cultura				
ASSUMPTE	ART - Contractació Servei de Públics per als teatres				

II. Dades orientatives de volum

L'activitat dels espais escènics es resumeix en les següents xifres del darrer any natural amb el qual comptem dades (2024):



III. Línia estratègica de creació, desenvolupament i fidelització de públics

Com equipaments municipals que son, la programació s'adreça a tota la ciutadania, a un públic universal.

Els diferents espectacles o cicles que s'ofereixen en la programació estable poden anar especialment adreçats a diferent públic objectiu.

Són exemple:

- la programació de dansa i circ de L'Estruch, que és trencadora i emergent, encaixa amb els interessos del públic més jove.
- els cicles de Concerts Simfònics al Teatre La Faràndula i el de Música de Cambra al Teatre Principal sol atreure el públic adult i també estudiants de música.
- La programació familiar del Teatre La Faràndula s'adreça principalment al públic infantil.

Així doncs, els equipaments escènics ofereixen un ampli ventall programàtic, amb una programació eclèctica que pugui resultar d'interès a totes les franges de població.

IV. Temporalitat orientativa de les accions

La programació i, per tant, les accions relacionades amb el desenvolupament dels públics i l'assistència a les activitats és una tasca regular al llarg de tota la temporada.

Habitualment, les temporades de programació dels equipaments s'estableixen des de setembre fins a juliol, en dues parts (la tardor, de setembre a desembre i l'hivern-primavera, de gener a juliol), essent que l'agost els equipaments no realitzen tanta activitat.

Així doncs, habitualment, al llarg de les temporades és possible que tinguin lloc alguns moments rellevants, amb més incidència en la difusió envers el públic, i que son candidats a requerir l'organització i conducció d'alguns actes de presentació:

- *Presentació de les temporades al públic:* Habitualment, la primera quinzena de juliol es publica la temporada de tardor, i la primera quinzena de desembre es publica la temporada d'hivern-primavera
- *Inici de la temporada:* Al setembre, un cop acabada la Festa Major de Sabadell, és habitual que comencin les temporades regulars als equipaments escènics.
- *Altres moments rellevants:* Són exemple > dies internacionals (de la dansa, del circ, de la música...), festivals i circuits de referència (Sabadell Escena, elPetit, Dansa metropolitana...)