

CODI DE VERIFICACIÓ	 4F27 4L6N 1V2C 334J 0LTC				
EXPEDIENT NÚM.	CLT/2024/1170	DOCUMENT NÚM.	CLT19I0056	DATA	13-01-2025
ÀREA	Àrea de Presidència i Serveis a les Persones				
UNITAT	Cultura				
ASSUMPTE	MAS - MHS . DISSENY, PRODUCCIÓ I MUNTATGE DE TRES EXPOSICIONS TEMPORALS PER L'ANY 2025				

PLEC DE PRESCRIPCIONS TÈCNiques DEL CONTRACTE DE SERVEIS DE DISSENY, PRODUCCIÓ I MUNTATGE DE TRES EXPOSICIONS TEMPORALS PER L'ANY 2025

1-OBJECTE DEL CONTRACTE

L'objecte d'aquest contracte és la prestació dels següents serveis: disseny del projecte expositiu i producció dels elements expositius necessaris, muntatge de les exposicions a les sales designades, disseny i producció del material de difusió de dues exposicions temporals al Museu d'Història de Sabadell (en endavant MHS) i d'una exposició al Museu d'Art de Sabadell (en endavant MAS) per l'any 2025, així com l'edició dels catàlegs de dues de les exposicions temporals.

La primera exposició, "La joia del Museu: Narcís Giralt i Sallarès, pedagog i director fundador de l'Escola Industrial i d'Arts i Oficis. En el centenari de la seva mort", es presentarà al públic en el marc del Dia Internacional dels Museus, del 15 de maig al 29 de juny de 2025, al MHS. El comissariat anirà a càrrec del tècnic del MHS, Genís Ribé Monge.

La segona exposició, "L'essència del MHS", es presentarà al públic en el marc de la Festa Major: del 4 de setembre de 2025 a l'1 de febrer de 2026, al MHS. El comissariat serà participatiu, a càrrec de diferents entitats de la ciutat, i coordinat per l'equip tècnic del MHS.

La tercera exposició, "Dins del mantell de la terra. Assumpció Oristrell - Nati Ayala. Singulars pròpies", es presentarà al públic en el marc de la Festa Major: del 4 de setembre de 2025 al 25 de gener del 2026, al MAS. El comissariat va a càrrec de Maia Creus, Bernat Lladó i Joaquim Sala Sanahuja, i la coordinació va a càrrec del Museu d'Art de Sabadell.

El serveis municipals de l'Ajuntament de Sabadell no disposen dels mitjans per realitzar aquest projecte per les seves característiques de volum i especialització tècnica, per la qual cosa es proposa iniciar expedient per la contractació del disseny, producció i muntatge i disseny del material de difusió de tres exposicions temporals al MHS i MAS, i d'edició d'un catàleg - de l'exposició temporal al MAS, per l'any 2025, i l'edició digital d'un catàleg de la segona exposició temporal al MHS.

Per aquest motiu es proposa definir les condicions tècniques que han de regir el Procediment obert simplificat sumari d'aquesta contractació de serveis.

2.- DESCRIPCIÓ DE LES EXPOSICIONS

2.1 Títol i contingut de l'exposició A

El títol de l'exposició organitzada pel MHS en el marc del Dia Internacional dels Museus és La joia del Museu: "Narcís Giralt i Sallarès, pedagog i director fundador de l'Escola Industrial i d'Arts i Oficis. En el centenari de la seva mort". Aquesta mostra exhibirà diversos objectes, obres i documentació en relació a la seva activitat tècnica, artística i pedagògica, així com també en relació al seu reconeixement públic al llarg del temps i d'ençà de la seva mort l'any 1925. S'exposaran, entre d'altres elements i documentació:

- Conjunt de 7 teixits artístics del fons del MHS.
- Obra escultòrica i pictòrica conservada al fons del Museu d'Art de Sabadell.
- Obra pictòrica conservada en el fons particular de la família Escoda-Giralt.
- Documentació d'època de l'arxiu particular de la família Escoda-Giralt.
- Documentació i revistes d'època de l'Arxiu Històric de Sabadell.
- Revistes del Centre de Documentació i Museu Tèxtil de Terrassa (CDMT).
- Diverses reproduccions fotogràfiques de l'AHS i de l'arxiu particular de la família Escoda-Giralt.

Espai de l'exposició A

L'exposició ocuparà les sales 1 i 2 d'exposicions de la segona planta del MHS, segons plànols adjunts.

Descripció tècnica de l'exposició A. Àmbits

L'exposició es dividirà en 7 àmbits:

- Àmbit 1: Títol.
- Àmbit 2: Introducció biogràfica.
- Àmbit 3: L'ànima fundacional de l'Escola Industrial d'Arts i Oficis de Sabadell.
- Àmbit 4: Els teixits artístics: retrats i obres dels anys 1908-1917.
- Àmbit 5: La seva obra pictòrica: una faceta desconeguda.
- Àmbit 6: Reconeixement públic, mort i homenatge.
- Àmbit 7: El llegat: les Agrupacions Narcís Giralt.

2.2 Títol i contingut de l'exposició B

El títol de l'exposició organitzada pel MHS en el marc de la Festa Major de Sabadell 2025 és "L'essència del MHS". L'exposició serà un recull d'objectes seleccionats per diversos grups participants d'entre una preselecció de 90 peces que correspon a diferents èpoques històriques d'interès de Sabadell: Prehistòria, Ibers i romans, Medieval, Moderna, Indústria tèxtil i Contemporani. D'aquesta preselecció s'exhibiran 24 peces, les 4 peces més votades de cada àmbit. D'aquestes, una de cada àmbit es trobarà a diferents punts culturals seleccionats arreu de la ciutat i tres al MHS.

Espai de l'exposició B

L'exposició ocuparà les sales d'exposició de la segona planta del MHS, situat al carrer Sant Antoni nº 13 de Sabadell, segons plànols adjunts, i un objecte de cada àmbit es trobarà a algun punt cultural de la ciutat (en total 6 llocs diferents), encara per determinar.

CODI DE VERIFICACIÓ	 4F27 4L6N 1V2C 334J 0LTC				
EXPEDIENT NÚM.	CLT/2024/1170	DOCUMENT NÚM.	CLT19I0056	DATA	13-01-2025
ÀREA	Àrea de Presidència i Serveis a les Persones				
UNITAT	Cultura				
ASSUMPTE	MAS - MHS . DISSENY, PRODUCCIÓ I MUNTATGE DE TRES EXPOSICIONS TEMPORALS PER L'ANY 2025				

Descripció tècnica de l'exposició B. Àmbits

L'exposició es dividirà en sis àmbits:

- Prehistòria
- Ibers i Romans
- Edat Medieval
- Edat Moderna
- Indústria Tèxtil
- Contemporani

2.3 Títol i contingut de l'exposició C

El títol de l'exposició organitzada pel MAS en el marc de la Festa Major de Sabadell 2025 és: "Dins del mantell de la Terra. Assumpció Oristrell- Nati Ayala. Singulars Pròpies"

Nati Ayala i Assumpció Oristrell són dues artistes que, per edat biològica, pertanyen a la tan assenyalada generació d'artistes sabadellencs dels anys 80 del passat segle. Una generació que, sobretot, comparteixen la llibertat creativa, la singularitat dels seus llenguatges i diferents maneres d'entendre i viure la pràctica artística. Amb la diferència, que són dues artistes dones. La qual cosa no determina ni els seus temes creatius, ni les seves sensibilitats estètiques. En canvi, sí que ha tingut importants conseqüències pel que fa al control del temps dedicat a l'art. Són les dues famoses velocitats: la dels artistes "ells" i la de les artistes "elles", que han hagut de compaginar durant anys, la responsabilitat materna i la independència econòmica amb els seus desigs d'obrir-se pas entre el teixit del món professional de l'art.

A diferència dels artistes "ells" de la generació dels 80, a qui Sabadell ha dedicat diferents i importants mostres expositives amb catàlegs inclosos, l'itinerari creatiu de l'Assumpció Oristrell i de la Nati Ayala no han rebut aquesta atenció —excepte petites mostres puntuals i sense cap publicació. No obstant i això, ambdues artistes, impel·lides per aquell desig de coneixement de si i del món que acostuma a ser el motor de la pràctica creativa, han traçat i estan obrint el seu propi univers creatiu des del silenci de la necessitat interior i la plenitud de la diferència de ser dona, i viure-la i veure-la des del món de l'art.

Espai de l'exposició C

L'exposició es presentarà a les sales d'exposició de la planta baixa i del primer pis del Museu d'Art de Sabadell (MAS), situat al carrer del Doctor Puig, 16 de Sabadell, s'adjunten plànols.

Descripció tècnica de l'exposició C

A la Sala de la planta baixa del MAS s'hi exposarà l'obra en format pintura, instal·lació, i llibre d'artista d'Assumpció Oristrell, conformada per diverses obres de mides i tècniques diverses, que requereixen una instal·lació específica que es farà seguint instruccions de la direcció del MAS i amb la col·laboració de l'autora.

S'adjunta en llistat les obres aproximades que en formaran part, amb les seves dades tècniques, fotografia i necessitats de muntatge:

1. *La Mediterrània*, 2023. Gravat, collage i llapis de grafit sobre paper japonès fet a mà, tipus muntanya i cosit, 140 x 295 cm. Va directament a paret, sense marc.

2. *Mappaemundi*, 2024: Amb escrits de Ruf Fest Aviè (305-389). Tècnica mixta sobre paper wampi tipus muntanya. diàmetre 120 cm. Va directament a paret, sense marc

3. *Memòria, manipulació i poder*, 2023. Instal·lació, 220 x 350 cm.

És una composició escènica de reproduccions de mapes, principalment medievals i d'origen àrab i llibres de geografia de diferents èpoques. Els llibres anirien lligats i clavats a la paret, i els mapes impresos sobre diferents tipus de paper directament a paret, sense marcs.

A la paret hi ha escrits de diversos pensadors i geògrafs Paral·lelament hi ha els mapes i els escrits en negatiu sobre un paper negre i amb efecte mirall.

4. *Memòria, manipulació i poder*, 2023. Instal·lació, 220 x 350 cm. Mapes en negatiu i escrits de diferents historiadors i cartògrafs. Va directament a paret, sense marc

5. *Escrit a l'aigua*, 2023. Tècnica mixta sobre tela, 97 x 162 cm. Aquesta obra ha d'anar muntada sobre una taula/vitrina baixa, juntament amb les obres 6 i 7. Aquesta taula/vitrina va a càrrec de l'adjudicatari.

6. *Escrit a l'aigua*, 2023, tècnica mixta sobre tela, 97 x 130 cm. Aquesta obra ha d'anar muntada sobre una taula/vitrina baixa, juntament amb les obres 5 i 7. Aquesta taula/vitrina va a càrrec de l'adjudicatari.

7. *Escrit a l'aigua*, 2023. Tècnica mixta sobre tela, 97 x 130 cm. Aquesta obra ha d'anar muntada sobre una taula/vitrina baixa, juntament amb les obres 5 i 6. Aquesta taula/vitrina va a càrrec de l'adjudicatari

8. *Naufraji*, 2024. Instal·lació. Gravats, escrits i impressions sobre paper japonès i cosit sobre paper wampi, 2,15x1,43 cm. Va directament a paret, sense marc

9. *Naufraji*, 2024. Instal·lació. Vaixells de paper de diverses mesures, fets a mà sobre papers gravats i escrits, 150x140 cm aprox. Muntatge a paret, de dos fulls amb els vaixells de 100x70 cm i la resta dels vaixells a la paret que posarà l'artista.

10. *Naufraji*, 2024. Tècnica mixta sobre tela, 80x100 cm. Va directament a paret, sense marc

11. *Naufraji*, 2024. Tècnica mixta sobre tela, 80x100 cm. Va a paret. Va directament a paret, sense marc

CODI DE VERIFICACIÓ	 4F27 4L6N 1V2C 334J 0LTC				
EXPEDIENT NÚM.	CLT/2024/1170	DOCUMENT NÚM.	CLT19I0056	DATA	13-01-2025
ÀREA	Àrea de Presidència i Serveis a les Persones				
UNITAT	Cultura				
ASSUMPTE	MAS - MHS . DISSENY, PRODUCCIÓ I MUNTATGE DE TRES EXPOSICIONS TEMPORALS PER L'ANY 2025				

12. *El viatge de les pedres, 2023*. Instal·lació. Gravat i escrits sobre paper japonès fet a mà tipus muntanya i cosit, pedres i escriptura, 200 x 500 cm. -espai terra- 350/400 cm. Amb escrits de l'Odissea d'Homer, El Poema Babilònic de la Creació "Enuma elish", part del Poema de Gilgameix (diluvi); escrits del Breviari Mediterrani, de Pedrag Matvejevic, Les Metamorfosis, d'Ovidi, i El Desert, de Pierre Loti.

Les pedres seran disposades sobre el paper manuscrit que reposi sobre el terra. Són pedres portades de diferents racons de la Mediterrània i d'Àfrica al llarg dels anys

Va clavat a la paret amb clauets petits

13. Obra en procés - *Naufraji, 2024*. Tècnica mixta sobre tela, 80x130 cm. Va directament a paret, sense marc

14. Obra en procés. Instal·lació. 3'5m, aprox. Va a paret. Va directament a paret, sense marc

15. Llibre d'artista, 35x40 cm tancat/35x80 obert. Es presentarà en una vitrina sense potes penjada a paret d'uns 0'50 x 8 m, protegida amb metacrilat, que ha d'anar a càrrec de l'adjudicatari.

16. Una pantalla amb un documental, facilitada pel MAS.

A la Sala del primers pis del MAS s'hi exposarà una amplia selecció de l'obra recent de l'artista Nati Ayala, conformada per pintures i dibuixos sobre tela i pintures i dibuixos sobre paper, de diversos formats.

L'espai caldrà compartimentar-lo amb els murs mòbils ja existents a la sala, per crear diversos àmbits.

Les parets de la sala seran de color blanc, però caldrà pintar d'un altre color parcialment una part del mur.

Les obres que van a paret seran aproximadament 100 obres de mides diverses, on destaquen 4 obres de gran format, de 1'5 x 1'5 m. Les obres ja estaran emmarcades i/o amb bastidor.

També s'hi inclourà una pantalla amb un documental, facilitada pel MAS.

Les obres que van a vitrina seran aproximadament 40 de mides diverses. S'aprofitaran les vitrines ja existents al MAS.

3. LLOC I TERMINI DE PRESTACIÓ DEL SERVEI

A. L'exposició , “La joia del Museu: Narcís Giralte i Sallarès, pedagog i director fundador de l'Escola Industrial i d'Arts i Oficis. En el centenari de la seva mort” es presentarà del 15 de maig, en el marc del Dia Internacional dels Museus, fins al 29 de juny de 2025, a les sales 1 i 2 de la segona planta del MHS, al carrer de Sant Antoni, 13 de Sabadell.

El calendari aproximat d'execució dels serveis previst és:

- Per a la presentació del disseny, producció i subministrament de l'exposició i del material de difusió: des de la formalització del contracte fins com a màxim el 30 d'abril de 2025.
- Per al muntatge de l'exposició: del 30 d'abril fins al 10 de maig de 2025.

B. L'exposició “L'essència del MHS”, es presentarà al públic el 4 de setembre de 2025, en el marc de la Festa Major de Sabadell 2025, fins al 1 de febrer de 2026, a les sales d'exposició de la segona planta del MHS, al c. de Sant Antoni, 13 de Sabadell.

El calendari aproximat d'execució dels serveis previst és:

- Per a la presentació del disseny, producció i subministrament de l'exposició i del material de difusió: des de la formalització del contracte fins com a màxim el 28 de juny de 2025.
- Per al muntatge de l'exposició: de l'1 de juliol fins al 31 de juliol de 2025.
- Per al disseny, maquetació i edició digital del catàleg, des de la formalització del contracte fins com a màxim el 30 de setembre de 2025, que s'ha d'entregar l'arxiu digital en format pdf.

C. L'exposició “Dins del mantell de la Terra. Assumpció Oristrell - Nati Ayala. singulars pròpies”, es presentarà al públic del 4 de setembre de 2025, en el marc de la Festa Major de Sabadell 2025, fins al 25 de gener del 2026 , a les sales d'exposició de la planta baixa i del primer pis del MAS, al carrer del Doctor Puig, 16 de Sabadell.

El calendari d'execució dels serveis previst és:

- Per a la presentació del disseny, producció i subministrament de l'exposició i del material de difusió: des de la formalització del contracte fins com a màxim el 28 de juny de 2025.
- Per al muntatge de l'exposició: de l'1 de juliol fins el 25 de juliol de 2025.
- Per a l'edició del catàleg , que inclou disseny, maquetació, fotografia i impressió, des de la formalització del contracte fins com a màxim el 25 de juliol de 2025, amb entrega dels exemplars.

4. PERSONAL I EXPERIÈNCIA

Les empreses adjudicatàries han de disposar del personal adequat i suficient per la prestació dels serveis sol·licitats, que ha d'incloure com a mínim dos persones tècniques qualificades en la producció i muntatge d'exposicions i una persona dissenyadora d'exposicions i/o gràfica.

CODI DE VERIFICACIÓ	 4F27 4L6N 1V2C 334J 0LTC				
EXPEDIENT NÚM.	CLT/2024/1170	DOCUMENT NÚM.	CLT19I0056	DATA	13-01-2025
ÀREA	Àrea de Presidència i Serveis a les Persones				
UNITAT	Cultura				
ASSUMPTE	MAS - MHS . DISSENY, PRODUCCIÓ I MUNTATGE DE TRES EXPOSICIONS TEMPORALS PER L'ANY 2025				

Les empreses adjudicatàries designaran una persona responsable del projecte que es reunirà les vegades que sigui necessari amb el comissariat, i el personal tècnic del MHS i del MAS.

Haurà de comptar amb telèfon mòbil i donar resposta a les possibles incidències en un termini inferior a 24 hores.

Les propostes dels licitadors han d'incloure totes les dietes i despeses del seu personal.

Les empreses seleccionades hauran de presentar la planificació de personal dedicat al servei i adjuntar currículums acreditatius que assegurin l'especialització i l'experiència professional en els serveis sol·licitats.

5. CONTINGUT DEL SERVEI A EXECUTAR

Els adjudicataris realitzaran el disseny de les exposicions i del corresponent material de difusió, la producció i subministrament de tots els elements materials i gràfics de les exposicions així com el seu muntatge.

5.1. Disseny de les exposicions, del material de difusió i dels catàlegs

Els adjudicataris hauran de dur a terme el disseny de les exposicions segons continguts textuais i gràfics lliurats pels equips tècnics corresponents del MHS i del MAS, d'acord als objectius i continguts descrits aproximadament en el punt 2; per tant la proposta s'haurà d'estructurar de manera que s'hi incloguin els apartats descrits, amb els objectes que hi formen part i als espais disponibles a les sales del MHS i del MAS.

Les empreses adjudicatàries hauran d'elaborar una proposta de com presentar tots aquests continguts d'una manera atractiva, llegidora i funcional, que ha de ser acceptada pel comissaris i la direcció de cadascun dels Museus; també ha de ser susceptible a possibles modificacions i millores fins la seva aprovació final.

Les propostes han d'incloure l'aprofitament de materials ja existents al MHS o al MAS, com són: murs mòbils, vitrines, peanyes, urnes, marcs, etc. L'adaptació d'aquest mobiliari a les necessitats de la mostra serà a càrrec dels adjudicataris .

El muntatge pot requerir la producció puntual d'algun suport específic per exhibir alguns dels objectes que anirà a càrrec de l'empresa adjudicatària. Per l'exposició C, consta especificat a l'apartat 2.3, d'aquest Plec.

S'haurà de garantir la conservació i seguretat de les obres exposades.

L'adjudicatari presentarà les obres i els objectes originals d'acord a les necessitats de cadascuna, i amb el personal específic destinat a aquest fi. Totes les obres estaran en perfecte estat de conservació. El muntatge ha de garantir la correcta manipulació, conservació i seguretat de les obres, per tant els processos de muntatge estaran supervisats pels tècnics de conservació del Museu.

L'adjudicatari disposarà de tot el personal, eines i materials necessaris per a les diferents fases del projecte.

Les propostes han de tenir en compte la il·luminació amb els mitjans existents a les sales d'exposició del MHS i del MAS.

Les necessitats d'instal·lacions elèctriques i de fusteria segons els continguts expositius seran a càrrec de l'adjudicatari .

Les propostes han d'incloure el disseny de la imatge i del grafisme pel muntatge de les exposicions, així com el disseny del material de difusió d'aquestes i dels catàlegs de la segona i tercera exposicions designades amb les lletres B i C, d'acord a la imatge gràfica de les exposicions i als formats facilitats pel MHS i el MAS, que inclou:

Pel que fa al MHS:

- Postal: disseny i impressió de 500 unitats d'una postal mida DIN A5, a quadricromia (4x4) i a doble cara, tipus i qualitat de paper a determinar.
- Banderola: disseny i impressió RHO d'una banderola sobre Lona *Frontlit* o similar a doble cara (amb baina i ullet), de 60x140 cm, amb un plec de 14 cm.
- Full de sala: disseny i impressió de 500 exemplars d'un full de sala, mida DIN A3, plegat, a quadricromia, tipus i qualitat de paper a determinar, nombre de pàgines per definir.
- Banners, cartells i post per a les xarxes socials del Museu: Facebook i Instagram.
- Disseny, maquetació i edició digital del catàleg de l'exposició "L'essència del MHS". Format 24 x 22 cm. I un mínim de 100 pàgines, en format pdf.

Pel que fa al MAS:

- Disseny d'un concepte gràfic genèric de l'exposició, de la publicació i de tots els elements de difusió i comunicació pública.
- Disseny i preparació d'arxius.
- Disseny gràfic aplicat a l'exposició i preparació dels diferents materials necessaris per a l'exposició, que són:
 - o Disseny de dos fulls de sala, un per planta.
 - o Disseny dels títols, crèdits i textos de sala.
 - o Disseny de les cartelles de les obres exposades a la planta primera de Nati Ayala.
- Disseny gràfic i maquetació dels diversos elements de comunicació a l'exposició, que són:
 - o 2 banderoles per la façana, a doble cara.
 - o Vinil per a la porta de vidre de l'entrada del Museu, mides aproximades: 2'04x2'20 m.
 - o Postal: disseny d'una postal mida 21x14 cm i a doble cara.
 - o Invitació digital, baners, cartells i post per a les xarxes socials del Museu: Facebook i Instagram.

CODI DE VERIFICACIÓ	 4F27 4L6N 1V2C 334J 0LTC				
EXPEDIENT NÚM.	CLT/2024/1170	DOCUMENT NÚM.	CLT19I0056	DATA	13-01-2025
ÀREA	Àrea de Presidència i Serveis a les Persones				
UNITAT	Cultura				
ASSUMPTE	MAS - MHS . DISSENY, PRODUCCIÓ I MUNTATGE DE TRES EXPOSICIONS TEMPORALS PER L'ANY 2025				

- Els diversos elements gràfics comunicatius hauran de ser coherents en relació als criteris de disseny corporatiu i hauran d'estar validats pel MAS.
- Control de qualitat de l'execució de la impressió del material de difusió i comunicació.
- Pel que fa al catàleg: conceptualització i el disseny del catàleg de l'exposició (portada, contraportada i pàgines interiors), en la línia de la col·lecció SINGULARS PROPIS. ARTISTES SABADELLENCS CONTEMPORANIS. Publicació. Les característiques tècniques generals seguiran la col·lecció són:
 - . Format: 27x23 cm
 - . Enquadernació cosida
 - . 4+4 tintes
 - . Número de pàgines: 130 pàgines mínim.
 - . Tiratge: 400 unitats

La definició de la resta de característiques de la publicació es treballarà conjuntament amb els comissaris de les exposicions i l'equip tècnic del MAS.

5.2. Producció, subministrament i muntatge de tots els elements materials i gràfics de les exposicions i edició dels catàlegs.

Els adjudicataris es faran càrrec de la producció, subministrament i muntatge de les exposicions, un cop aprovat el projecte de disseny.

Aquest apartat inclou:

- Els adjudicataris hauran de disposar del personal, eines i materials necessaris per a les diferents fases del projecte, així com de tots els elements i eines de transport, elevació o similars necessaris per a l'execució del contracte i contenidors per a la recollida de residus durant el muntatge. En cas que sigui necessària la contractació d'aquests serveis, anirà a càrrec de l'empresa adjudicatària.
- Condicions de seguretat: els treballs objecte del contracte es faran d'acord amb la normativa vigent en prevenció de riscos laborals, de seguretat i higiene en el treball. Així mateix també s'aplicaran les normes bàsiques de l'edificació pel que fa condicions de protecció contra incendi als edificis i el reglament electrotècnic per a baixa tensió.
- Preparació i reparació dels espais i de les parets a utilitzar segons el projecte.

- Subministrament i execució del projecte de museografia, en totes les seves fases des de l'adjudicació: mostres, proves, construcció en taller i instal·lació fins a la inauguració de la mostra.
- La presentació del objectes anirà a càrrec de les empreses adjudicatàries, amb el personal específic destinat a aquest fi.
- Els adjudicataris hauran d'idear i construir els suports necessaris per aquelles peces que no siguin estables per sí mateixes. Els suports hauran d'estar preparats amb antelació sempre que sigui possible, de manera que quan arribi la peça només s'hagin de fer els ajustos necessaris. Els suports hauran d'estar preparats per collar-los si cal a l'interior de les seves vitrines. Els suports hauran de ser respectuosos amb els objectes a nivell de conservació, per tant els materials es consensuaran amb les conservadores dels Museus.
- Els treballs que es realitzin a la sala d'exposicions es desenvoluparan amb la finalitat de minimitzar les vibracions i la pols per la qual cosa s'utilitzarà maquinària adequada a aquesta finalitat, i vetllarà per mantenir les sales netes mitjançant neteges periòdiques.
- El contractista haurà d'establir les mesures de protecció necessàries per evitar qualsevol deteriorament dels elements preexistents a les sales d'exposició com terres i sostres, objectes patrimonials, objectes de seguretat, instal·lacions o qualsevol altre element de la sala. En cas de produir-se un desperfecte, el contractista serà l'encarregat d'assumir el cost de la seva reparació.
- Execució del projecte d'il·luminació museogràfica i d'altres recursos que corresponguin, d'acord als focus i la instal·lació disponibles al MHS i al MAS.
- Subministrament i muntatge dels elements expositius (vitrines, peanyes, suports museogràfics, urnes, etc.), reaprofitant, en la mesura que sigui possible, els existents al MHS i al MAS. (la seva adaptació al projecte museogràfic anirà a càrrec de l'adjudicatari).
- Totes les tasques seran supervisades i validades per l'equip tècnic del MHS o del MAS, prèviament a la seva realització, producció i muntatge finals. Producció i instal·lació de tot el grafisme de l'exposició i muntatge.

Els continguts textuais i gràfics de les exposicions i dels materials de difusió que se'n deriven seran lliurats pel MHS i pel MAS en els formats digitals que s'escaiguin.

La imatge gràfica de les exposicions serà lliurada al MHS i del MAS en els formats gràfics adequats per ser difosa al web, Facebook (banner i post), i Instagram del MHS i del MAS i del Servei de Cultura de l'Ajuntament.

La quantitat definitiva dels plafons i les cartel·les pot estar subjecta a modificacions de darrera hora per motius de les necessitats i dels continguts finals de les exposicions, sempre que aquests canvis no siguin significatius en termes quantitativs i qualitativs.

CODI DE VERIFICACIÓ	 4F27 4L6N 1V2C 334J 0LTC				
EXPEDIENT NÚM.	CLT/2024/1170	DOCUMENT NÚM.	CLT19I0056	DATA	13-01-2025
ÀREA	Àrea de Presidència i Serveis a les Persones				
UNITAT	Cultura				
ASSUMPTE	MAS - MHS . DISSENY, PRODUCCIÓ I MUNTATGE DE TRES EXPOSICIONS TEMPORALS PER L'ANY 2025				

Els elements materials i gràfics de les exposicions són:

• **EXPOSICIÓ A:**

- Àmbit 1: Títol , “La joia del Museu: Narcís Giralte i Sallarès, pedagog i director fundador de l’Escola Industrial i d’Arts i Oficis. En el centenari de la seva mort”, cita i fotografia retrat Vilatobà gran format (vinils a paret)
- Àmbit 2: Introducció biogràfica
 - Vinil amb subtítol a paret
 - Plafó amb text i fotografies.
 - 2 quadres a l’oli de la família Escoda-Giralte a paret, de Narcís Giralte i Anna Mimó Margenat, marit i muller, obres de J. Espinalte i A, Estruch (2 cartel·les a paret).
 - 1 quadre a l’oli, retrat de Narcís Giralte, d’Antoni Vila Arrufat (1 cartel·la a paret).
 - 1 quadre a l’oli de Josep Boix, retrat de Narcís Giralte (1 cartel·la a paret).
- Àmbit 3: L’ànima fundacional de l’Escola Industrial d’Arts i Oficis de Sabadell
 - Vinil amb subtítol a paret.
 - Plafó amb text i fotografies.
 - Vitriues del MHS tipus cub amb documentació històrica i hemeroteca (1 cartel·la per vitrina): 3 vitriues.
- Àmbit 4: Els teixits artístics: retrats i obres dels anys 1908-1917
 - Vinil amb subtítol a paret.
 - Plafó amb text i fotografies.
 - 7 teixits artístics del fons MHS a paret (cal emmarcar), penjats a paret (1 cartel·la de conjunt a paret).
- Àmbit 5: La seva obra pictòrica: una faceta desconeguda
 - Vinil amb subtítol a paret.
 - Plafó amb text i fotografies.
 - Conjunt d’obra inèdita ja emmarcada de la família Escoda-Giralte: 2 dibuixos sobre paper, 1 oli i 3 aquarel·les, dels anys 1878-1891, penjats a paret. (6 cartel·les a paret).
 - 1 quadre a l’oli “Cistell amb flors” de Narcís Giralte, 1925, del fons del MAS (cal emmarcar-lo, marc del MAS) (1 cartel·la a paret).
- Àmbit 6: Reconeixement públic, mort i homenatge
 - Vinil amb subtítol a paret.
 - Plafó amb text i fotografies.
 - Bust retrat de Narcís Giralte, d’Enric Monjo, del fons del MAS, de bronze (ha d’anar sobre peanya de fusta del MHS, amb

- reproducció fotogràfica a escala “natural” del pedestal de l'època, impresa sobre *foam* o similar a mida i enganxada a una de les cares de la peanya) (1 cartel·la a paret).
 - Vitrines tipus cub amb documentació històrica i hemeroteca (1 cartel·la per vitrina): 3 vitrines.
 - Àmbit 7: El llegat: les Agrupacions Narcís Giralt.
 - Vinil amb subtítol a paret.
 - Plafó amb text i fotografies.
 - Vitrina tipus cub de fusta MHS amb documentació històrica (1 cartel·la).
 - Projectió del vídeo “50 aniversari de les Agrupacions Narcís Giralt. Sabadell, 1954-2004”, amb projector del MHS (sobre peanya de fusta del MHS) (1 cartel·la a peanya).
- **EXPOSICIÓ B:**
- Introducció: vinil de títol “L’essència del Museu d’Història de Sabadell” (provisional).
 - Àmbit 1: Prehistòria:
 - Vinil amb subtítol a paret.
 - Plafó amb text i fotografies.
 - Vitrina tipo Cub amb cartel·la o altres suports (peanya amb urna de vidre, base de fusta, prestatge o semblants).
 - Àmbit 2: Ibers i Romans:
 - Vinil amb subtítol a paret.
 - Plafó amb text i fotografies.
 - Vitrina tipo Cub amb cartel·la o altres suports (peanya amb urna de vidre, base de fusta, prestatge o semblants).
 - Àmbit 3: Edat Medieval:
 - Vinil amb subtítol a paret.
 - Plafó amb text i fotografies.
 - Vitrina tipo Cub amb cartel·la o altres suports (peanya amb urna de vidre, base de fusta, prestatge o semblants).
 - Àmbit 4: Edat Moderna:
 - Vinil amb subtítol a paret.
 - Plafó amb text i fotografies.
 - Vitrina tipo Cub amb cartel·la o altres suports (peanya amb urna de vidre, base de fusta, prestatge o semblants).
 - Àmbit 5: Indústria Tèxtil:
 - Vinil amb subtítol a paret.
 - Plafó amb text i fotografies.
 - Vitrina tipo Cub amb cartel·la o altres suports (peanya amb urna de vidre, base de fusta, prestatge o semblants).
 - Àmbit 6: Època contemporània:
 - Vinil amb subtítol a paret.
 - Plafó amb text i fotografies.
 - Vitrina tipo Cub amb cartel·la o altres suports (peanya amb urna de vidre, base de fusta, prestatge o semblants).

Aquesta exposició haurà de comptar amb:

CODI DE VERIFICACIÓ	 4F27 4L6N 1V2C 334J 0LTC				
EXPEDIENT NÚM.	CLT/2024/1170	DOCUMENT NÚM.	CLT19I0056	DATA	13-01-2025
ÀREA	Àrea de Presidència i Serveis a les Persones				
UNITAT	Cultura				
ASSUMPTE	MAS - MHS . DISSENY, PRODUCCIÓ I MUNTATGE DE TRES EXPOSICIONS TEMPORALS PER L'ANY 2025				

- Cartel·les per a tots els objectes i documents exposats (una cartel·la per vitrina, una cartel·la explicativa a cadascun dels equipaments on s'exhibeixi una peça; cartel·les pels objectes de gran format en suport aïllat, si s'escau): Aproximadament 15 – 20 cartel·les.
- Un mòdul interactiu per recollir els comentaris i interaccions de les persones visitants.
- Vinil amb un mapa de la situació dels diferents objectes exposats a la ciutat.
- Petits vinils o similar amb els comentaris de les persones usuàries de les entitats que han participat en la tria del les peces exposades.
- Elaboració d'un pòster (mides 68 x 50 cm aproximadament) amb un mapa de la situació dels objectes exposats a la ciutat i adhesius de les diferents peces exposades.

- **EXPOSICIÓ C:**

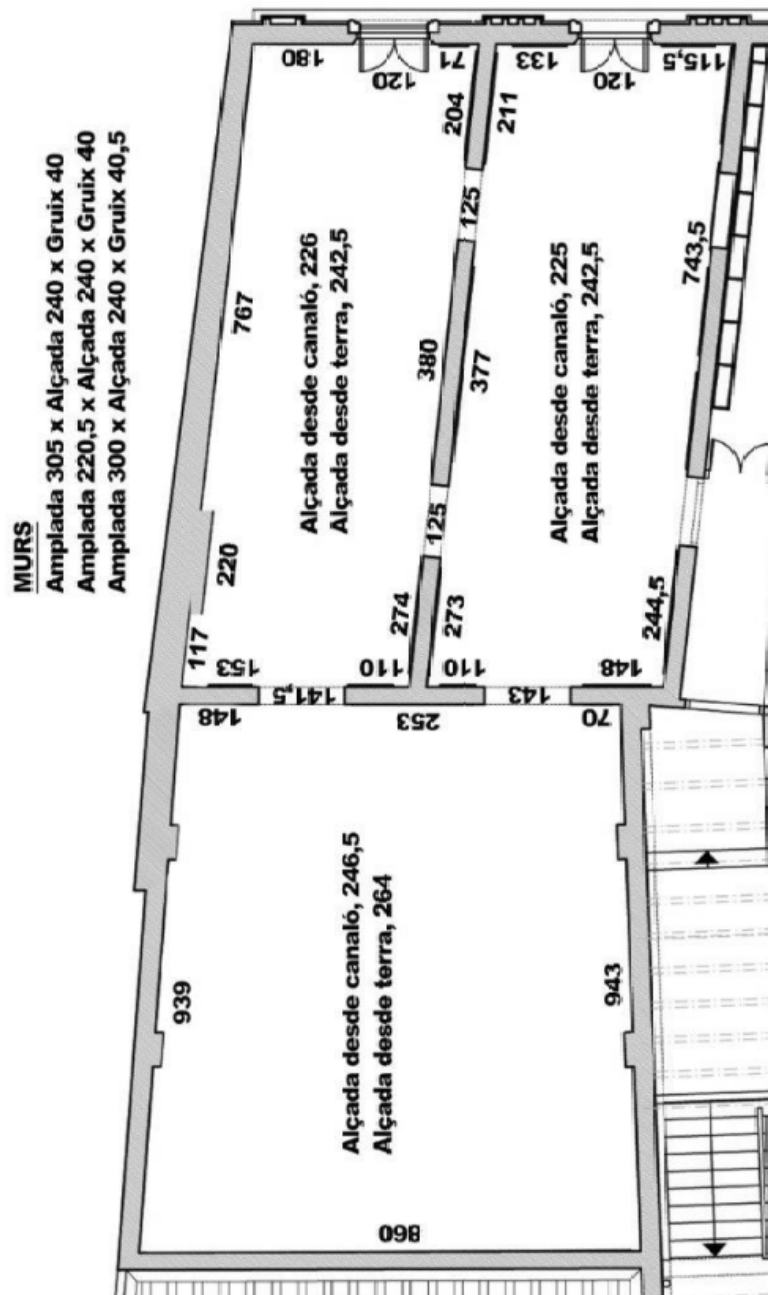
- 2 banderoles façana, a doble cara.
- Vinil per a la porta de vidre de l'entrada del Museu, mides aproximades: 2'04x2'20 m.
- Producció i col·locació dels títols, crèdits i textos de sala, que són:
 - Crèdits.
 - Títol i text de presentació general.
 - Títol i text de presentació per cadascuna de les dues plantes.
- Cartel·les amb la fitxa tècnica de les obres exposades a la planta primera de Nati Ayala, aproximadament per 140 obres.
- Catàleg.
 - Coordinar la publicació en les seves fases de disseny, maquetació i impressió.
 - Preparació dels arxius, inclou proves prèvies d'impressió i impressió final.
 - Cal la fotografia de totes les obres que es reproduiran
 - Control de qualitat de l'execució de la impressió de la publicació.

6. ASSEGURANCES

El MHS i el MAS es faran càrrec de les gestions i de les despeses necessàries per contractar la pòlissa d'assegurances "clau a clau", de totes les obres d'art, els objectes i documents que formen part de les exposicions.

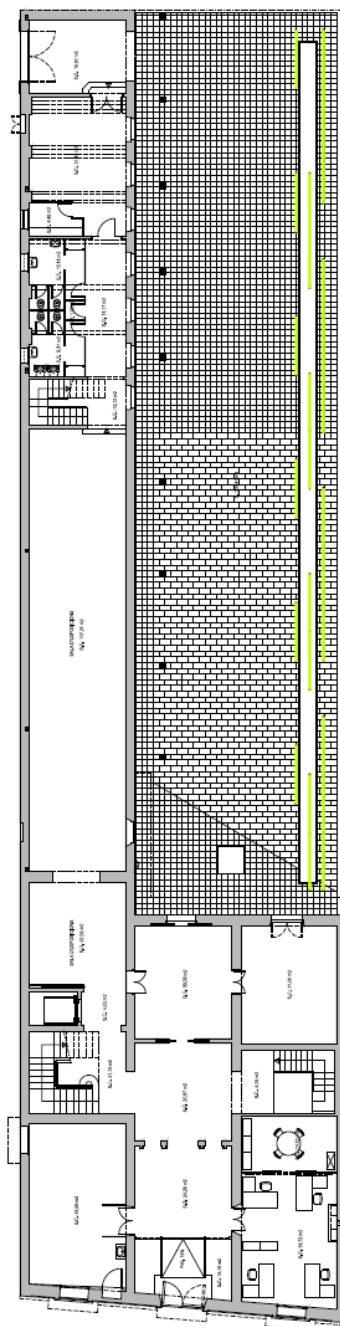
Sabadell a data de la signatura electrònica

ANNEX MUSEU D'HISTÒRIA. PLÀNOL DE LES SALES D'EXPOSICIÓ DE LA SEGONA PLANTA AMB MIDES. EXPOSICIONS A I B

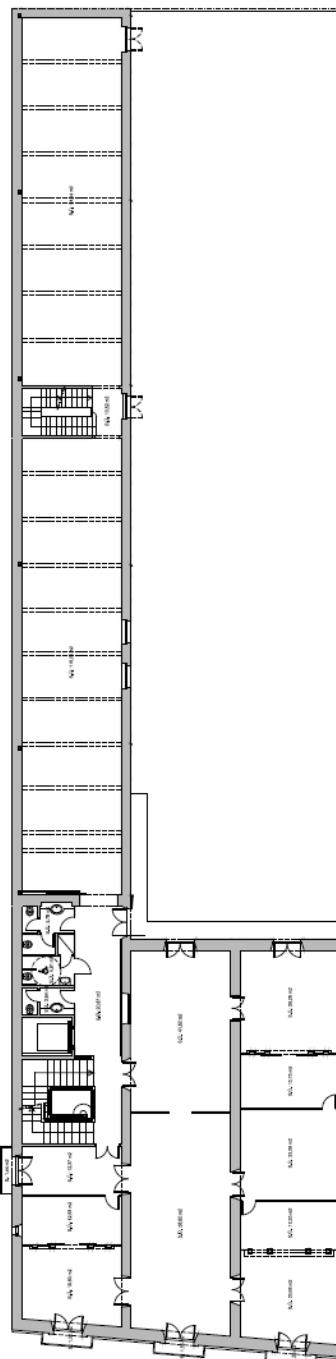


CODI DE VERIFICACIÓ	 4F27 4L6N 1V2C 334J 0LTC				
EXPEDIENT NÚM.	CLT/2024/1170	DOCUMENT NÚM.	CLT1910056	DATA	13-01-2025
ÀREA	Àrea de Presidència i Serveis a les Persones				
UNITAT	Cultura				
ASSUMPT	MAS - MHS . DISSENY, PRODUCCIÓ I MUNTATGE DE TRES EXPOSICIONS TEMPORALS PER L'ANY 2025				

MUSEU D'ART. PLÀNOLS. EXPOSICIÓ C



PLANTA PRIMER pis
EXPOSICIÓ C



PLANTA PRIMER pis
EXPOSICIÓ C